



**TASAVALLAN PRESIDENTIN KANSLIAN  
TILINPÄÄTÖS VUODELTA 2010**



## Tasavallan presidentin kanslian tilinpäätös vuodelta 2010

### Sisällys

1. Toimintakertomus .....	3
1.1 Johdon katsaus.....	3
1.2 Vaikuttavuus .....	4
1.3 Toiminnallinen tehokkuus.....	4
1.3.1 Toiminnan tuottavuus .....	5
1.3.2 Toiminnan taloudellisuus.....	7
1.3.3 Maksullisen toiminnan tulos ja kannattavuus .....	8
1.4 Tuotokset ja laadunhallinta.....	8
1.4.1 Suoritteiden määrät .....	8
1.4.2 Palvelukyky ja suoritteiden laatu.....	10
1.5 Henkisten voimavarojen hallinta ja kehittäminen .....	11
1.5.1 Henkilöstömäärät .....	11
1.5.2 Henkilöstörakenne .....	12
1.5.3 Henkilöstökulut.....	14
1.5.4 Työhyvinvointi .....	15
1.5.5 Osaaminen ja osaamisen kehittäminen .....	16
1.6 Tilinpäätösanalyysi.....	19
1.6.1 Rahoituksen rakenne .....	19
1.6.2 Talousarvion toteutuminen .....	19
1.6.3 Tuotto- ja kululaskelma .....	20
1.6.4 Tase.....	23
1.7 Sisäisen valvonnan arviointi- ja vahvistuslausuma .....	24
1.8 Arviointien tulokset.....	24
1.9 Yhteenveto havaituista väärinkäytöksistä.....	24
2. Talousarvion toteumalaskelma.....	25
3. Tuotto- ja kululaskelma .....	27
4. Tase.....	28
5. Liitetiedot .....	30
6. Allekirjoitus.....	38

# 1. Toimintakertomus

## 1.1 Johdon katsaus

Tasavallan presidentin kanslian tehtävistä säädetään kansliasta annetussa laissa (1382/1995) ja tasavallan presidentin kanslian kansliasäännöstä annetussa asetuksessa (1520/1995). Kanslia avustaa tasavallan presidenttiä hänen toimiensa hoitamisessa ja on siis ensisijaisesti tasavallan presidentin palvelu- ja tukiorganisaatio. Kanslian henkilökunta palvelee tasavallan presidentin ja hänen perheensä lisäksi entisiä presidenttejä, ulkomaisia ja kotimaisia vieraita sekä kansalaisia. Lisäksi kanslian tukipalveluyksiköt tarjoavat sisäisiä palveluita – mm. talous- ja henkilöstöhallinnon sekä tietohallinnon palveluita – koko henkilökunnalle. Kanslian tavoitteena on laissa määritellyissä tehtävissä onnistuminen.

Tasavallan presidentin avustaminen hänen toimivaltaansa kuuluvien asioiden valmistelussa kuuluu kanslian, erityisesti kabinetin, tehtäviin. Tämän lisäksi matkaohjelman ja vierailujen sekä muun tasavallan presidentin ohjelman toteuttaminen on merkittävä osa kanslian toimintaa. Tasavallan presidentin kanslian henkilöstön ammattitaidon ja kokemuksen avulla ohjelma on saatu kertomusvuonna toteutettua sujuvasti ja onnistuneesti.

Kertomusvuonna valtioneuvoston kanslian asettama työryhmä sai valmiiksi selvityksensä tasavallan presidentin kansliasta annetun lain muutostarpeista. Työryhmän tarkastelun kohteena ovat olleet erityisesti lain virkamiesoikeudelliset säännökset. Työryhmä sai valmiiksi myös selvityksensä entisten tasavallan presidenttien palveluita koskevan sääntelyn ajankäytöstä. Työryhmän esitykset ovat parhaillaan lausuntokierroksella. Tasavallan presidentin kansliasta annetun lain muutosesityksen arvioidaan tulevan eduskunnan käsiteltäväksi siten, että se voisi tulla voimaan seuraavan presidentin aloittaessa virkakauttaan vuonna 2012.

Päivittäisten työtehtävien hoitamisen ohella kansliassa on jatkettu aikaisempien vuosien tapaan työvälineiden ja toimintatapojen kehittämistä valtionhallinnon linjausten mukaisesti. Toimintaympäristö muuttuu jatkuvasti ja kanslian toimintoja on kehitettävä vastaamaan syntyviä uusia tarpeita ja odotuksia. Toiminnan keskeisten osa-alueiden kehittämisessä on seurattava mitä kanslian ulkopuolella tapahtuu, jotta toimintamme on kestäväällä pohjalla. Muun muassa vuoden 2010 loppupuolella voimaan tullut tietoturva-asetus asettaa kanslian toiminnan kehittämiselle tavoitteita, joiden toteuttaminen edellyttää uusien toimintatapojen omaksumista. Uusia toimintatapoja tarvitaan mm. asiakirjojen käsittelyssä. Kertomusvuonna käynnistettiin asianhallintajärjestelmän hankinta. Uusi järjestelmä tulee korvaamaan nykyisen dokumenttitietokannan kanslian ja presidentin asioiden ja asiakirjojen käsittelyssä. Uuden asianhallintajärjestelmän käyttöönoton myötä kanslia siirtyy asiakirjojen sähköiseen käsittelyyn ja säilyttämiseen vuonna 2012. Uudistuksen tavoitteena on nopeuttaa ja tehostaa tiedon välitystä ja käsittelyä sekä vähentää käsiteltävän ja arkistoivan paperin määrää. Kansliassa käynnistettiin myös hanke, jossa kuvataan kanslian ydinprosessit. Prosessikuvauksilla valmistaudutaan asianhallintajärjestelmän käyttöönottoon ja tehostetaan toimintaa mm. helpottamalla uusien henkilöiden perehdyttämistä.

Kanslia siirtyi vuonna 2009 käyttämään valtion talous- ja henkilöstöhallinnon palvelukeskuksen henkilöstöhallinnon palveluita ja kertomusvuonna jatkettiin kanslian ja palvelukeskuksen yhteisten prosessien ja niihin liittyvien toimintatapojen kehittämistä. Kanslian kokoon ja käytettävissä oleviin henkilöresursseihin nähden mittavista hankkeista johtuen kansliassa on jo aloitettu valmistautuminen valtion yhteisen talous- ja henkilöstöhallinnon Kieku-tietojärjestelmän käyttöönottoon sekä taloushallinnon palvelujen siirtämiseen palvelukeskukseen. Näiden hankkeiden käyttöönottoprojektit käynnistetään vuonna 2013.

Toiminnan kehittämisen kautta kanslian tuloksellisuus on kehittynyt positiiviseen suuntaan. Tietojärjestelmissä, työvälaineissä ja toimintatavoissa tapahtuneiden ja jatkossa tapahtuvien muutosten vakiinnuttua osaksi arkea tuottavuus ja työn laatu paranevat lähivuosina edelleen. Kanslian henkilökunnan aktiivinen osallistuminen toiminnan kehittämiseen on ollut ja tulee jatkossakin olemaan onnistumisen edellytys. Henkisten voimavarojen hallinnassa haasteena ovat jatkuva oppiminen ja työssä jaksaminen muutosten keskellä.

Tasavallan presidentin kanslian hallinnassa on kiinteistöjä Helsingissä ja Naantalissa. Presidentinlinna on suojelukohde, joka on suojeltu rakennuksena, kulttuurihistoriallisena arvokohteena ja korttelia koskevan kaavan avulla. Sekä Presidentinlinna että Kultarannan huvilatila vaativat lähiaikoina peruskorjausta, koska talotekniikka on vanhentunut ja rakenteissa on ilmennyt korjausta edellyttäviä puutteellisuuksia. Presidentinlinnan perusparannukseen saatiin keväällä 2010 kiinnitettyä kaikki tarvittavat suunnittelijat. Kesällä jatkettiin väritutkimuksia, tehtiin alustavia rakenneavauksia ja erilaisia mittauksia suunnittelun lähtötiedoiksi. Suunnittelu eteni kertomusvuonna luonnosvaiheeseen. Suunnitelmat elävät vielä ennen toteutusvaiheeseen siirtymistä, sillä korjausrakentaminen on aina yllätyksellistä.

Kultarannassa jatkettiin kivilinnan peruskorjauksen valmistelua kuivaamalla vaurioituneita rakenteita. Uusi porttivalvomorakennus, autotalli sekä portti ja aita otettiin käyttöön toukokuussa 2010.

Kaiken kaikkiaan vuosi 2010 on ollut kanslian toiminnassa tuloksellinen. Kanslian perustehtävät ja laaja kehittämistyö on saatu hoidettua edellisvuotta pienemmällä henkilötöyvuosimäärällä.

## 1.2 Vaikuttavuus

Koska kanslian ensisijaisena tehtävänä on avustaa ja palvella tasavallan presidenttiä, toiminnan yhteiskunnallinen vaikuttavuus ei ole tasavallan presidentin kanslialle ensisijainen onnistumisen mittari. Tasavallan presidentin toiminnan vaikuttavuutta taas arvioidaan muutoin kuin kansliassa suoritettavilla mittauksilla. Näin ollen yhteiskunnallisen vaikuttavuuden arvioiminen jätetään tavoiteasetannan ja mittaamisen ulkopuolelle. Toiminnan vaikuttavuutta seurataan kuitenkin kansliassa itsearviointien, lehdistöseurannan ja saadun palautteen avulla. Internet-sivustolta [www.presidentti.fi](http://www.presidentti.fi) löytyy vuosikatsaus tasavallan presidentin toimintaan.

Kanslian toiminnan tuloksellisuutta kuvaavat paremmin toiminnallisen tehokkuuden, tuotosten ja laadunhallinnan sekä henkilöstövoimavarojen hallinnan ja kehittämisen tavoitteissa onnistuminen.

## 1.3 Toiminnallinen tehokkuus

Tasavallan presidentin kanslian toimintaa on usean vuoden ajan kehitetty suunnitelmallisesti. Tavoitteena on ollut kokonaisvaltainen organisaation, osaamisen, toimintatapojen ja tietojärjestelmien kehittäminen ja sitä kautta toiminnan tuottavuuden, taloudellisuuden ja laadun parantaminen. Kehittämistoimilla on ajanmukaistettu toimintatapoja ja yhdenmukaistettu niitä muun valtionhallinnon kanssa.

Toiminnallista tehokkuutta on parannettu hankkimalla palveluita valtion palvelukeskuksilta – mm. talous- ja henkilöstöhallinnon palvelukeskukselta (Palkeet) ja valtion IT-palvelukeskukselta (VIP) - sekä lisäämällä yhteistyötä valtionhallinnon muiden toimijoiden kanssa. Kertomusvuonna on jatkettu etenkin henkilöstöhallinnon ja IT-tukipalvelujen

kehittämistä yhteistyössä palveluntuottajien kanssa. Senaatti-kiinteistöt osallistuvat Presidentinlinnan perusparannushankkeen suunnitteluun ja antavat arvokasta osaamista rakennuttajan tueksi.

Kertomusvuonna on aloitettu prosessien kehittäminen asiakirjojen käsittelyn ja tiedonhallinnan kehittämiseksi. Edelleen on jatkettu töiden organisoimisen kehittämistä lisäämällä työryhmien välistä yhteistyötä sekä kehittämällä toimenkuvia joustavammiksi. Ammatillista vertaistoimintaa on ollut erityisesti sihteerityössä. Sihteerit ovat osallistuneet valtionhallinnon matkasihteereille ja ministeriöiden sihteereille järjestettyihin yhteisiin koulutustilaisuuksiin.

Seuraavassa arvioidaan toiminta- ja taloussuunnitelmassa asetetuissa tavoitteissa onnistumista toiminnan tuottavuuden ja taloudellisuuden osalta.

### 1.3.1 Toiminnan tuottavuus

**Tavoite 1.** Taloushallintoa tehostetaan hyödyntämällä yhä enenevässä määrin sähköistä ostolaskujen käsittelyä, verkkolaskua ja skannauksen ulkoistamista sekä huolehtimalla vuonna 2010 käyttöön otettavan valtion yhteisen tilaustenhallintajärjestelmän kattavasta ja sujuvasta käytöstä. Tavarantoimittajien määrää supistetaan.

Mittari: verkkolaskujen osuus kaikista ostolaskuista, ulkopuolisen palveluntuottajan skannaamien ostolaskujen osuus kaikista skannatuista ostolaskuista, tavarantoimittajien määrä, tilaustenhallintajärjestelmän kautta kulkevien tilausten osuus kaikista tilauksista

Toteuma: Kansliaan saapuvista laskuista oli sähköisessä muodossa 89,7 % (84,7 % vuonna 2009). Sähköisistä laskuista verkkolaskujen osuus on kasvanut, mutta osuus on edelleen merkittävästi alle valtionhallinnon julkistaman tavoitteen, jonka mukaan virastot vastaanottavat ainoastaan verkkolaskuja. Kanslian toiminnan luonteesta johtuen kanslialla on paljon pientoimittajia, joilla ei ainakaan vielä ole teknisiä mahdollisuuksia ja vaadittua osaamista verkkolaskutukseen. Itse skannattujen laskujen osuus on pienentynyt edellisestä vuodesta, mutta tavoitteena on päästä omasta skannaustyöstä kokonaan eroon.

Seuraavassa taulukossa on esitetty verkkolaskujen ja skannattujen laskujen osuudet kaikista kansliassa käsitellyistä laskuista. Osuuksia laskettaessa on vähennetty matkalaskut ja muut henkilöstölle maksettuja kulukorvauksia sisältävät laskut.

**Taulukko 1: Verkkolaskujen ja skannattujen laskujen osuudet vuosina 2008–2010 (Lähde: Rondo)**

	2010 %	2009 %	2008 %
Verkkolaskut	48,9	32,8	27,9
Skannatut laskut - Ulkoistettu	40,8	51,9	51,2
Skannatut laskut - TPK	10,3	15,3	20,9

Kanslian toiminnan luonteesta johtuen toimittajien määrä on ostojen volyyymiin suhteutettuna suuri ja kanslialla on paljon pieniä toimittajia muun muassa vierailuihin ja muuhun edustukseen liittyvissä ruokapalveluissa. Toimittajien määrää on aktiivisesti pyritty vähentämään järjestämällä sisäistä hankintakoulutusta sekä lisäämällä hankintaohjeistusta ja Hanselin puitesopimusten käyttöä. Kertomusvuonna ei onnistuttu merkittävästi parantamaan tunnuslukua, joka saadaan jakamalla saapuneiden ostolaskujen määrä toimittajien lukumäärällä. Kultarannan uudisrakennushanke, peruskorjaushankkeiden käynnistyminen ja vanhenevien kiinteistöjen lisääntyneet korjaukset ovat viime vuosina kasvattaneet toimittajien ja ostolaskujen määrää.

**Taulukko 2: Toimittajien määrä ja laskujen määrä vuosina 2008–2010 (Lähde: Intime)**

	2010	2009	2008	Muutos 2009–2010 %
Ostolaskujen* lkm	4 133	4 115	3 637	0,44
Toimittajien lkm	713	725	657	-1,7
Ostolaskujen lkm/Toimittajien lkm	5,8	5,7	5,5	

\* sis. kotimaan ostolaskut ilman matkalaskuja ja muita henkilöstölle maksettuja kulukorvauksia sisältäviä laskuja

Tilaustenhallintajärjestelmän käyttöönottoa jouduttiin siirtämään myöhäisemmäksi, koska kiireellisemmät käyttöönotto- ja kehittämisprojektit varasivat pienet henkilöresurssit.

**Tavoite 2.** Kanslian tuottamat palvelut pystytään tuottamaan vuoden 2009 henkilötyövuosimäärällä myös suoritteiden määrän kasvaessa.

Mittari: henkilötyövuosien lkm hallinto-, kiinteistö-, siivous- ja toimitila- sekä puutarhatoimessa, palveluhenkilökunnan htv/tilaisuuksien kokonaislukumäärä

Toteuma: Koko henkilöstön henkilötyövuosimäärä on vähentynyt 2,0 % vuodesta 2009. Muun toiminnan henkilöstövähennykset johtuvat osin organisatorisista muutoksista ja näkyvät henkilöstölisäyksenä hallintopalveluissa. Osin muun toiminnan henkilöstövähennykset selittyvät perhevapaisiin liittyvien sijaisuuksien ja henkilöstövaihdosten aiheuttamien päällekkäisyyksien päättymisestä.

**Taulukko 3: Henkilötyövuodet (htv) ja niiden muutokset yksiköittäin (tukipalvelut ja muu toiminta) vuosina 2008–2010 (Lähde: Tahti ja Personec F)**

	2010		2009		2008	
	Htv	Muutos ed. vuoteen %	Htv	Muutos ed. vuoteen %	Htv	Muutos ed. vuoteen %
Virastopalvelut*	4,0	0,0	4,0	-2,4	8,3	7,8
Kiinteistöpalvelut*	4,2	2,4	4,1			
Siivous- ja toimitilapalvelut	13,0	- 1,5	13,2	3,9	12,7	1,6
Lähipalvelut	7,6	2,7	7,4	-3,9	7,7	4,1
Hallintopalvelut	11,3	9,7	10,3	-4,6	10,8	2,9
Puutarhatoimi	19,9	0,0	19,9	4,2	19,1	2,7
Muu toiminta	21,8	-11,4	24,6	5,6	23,3	2,6
<b>Htv yhteensä/Muutos-%</b>	<b>81,8</b>	<b>-2,0</b>	<b>83,5</b>	<b>2,0</b>	<b>81,9</b>	<b>3,0</b>
Kiinteistö- ja virastopalvelut + Siivous- ja toimitilapalvelut + Lähipalvelut – htv/ Muutos-%	<b>28,8</b>	<b>0,3</b>	<b>28,7</b>	<b>0,0</b>	<b>28,7</b>	<b>4,0</b>
Tilaisuudet - lkm/Muutos-%	<b>379</b>	<b>1,3</b>	<b>374</b>	<b>11,6</b>	<b>335</b>	<b>-19,1</b>
<b>Palveluhenkilökunnan htv/ Tilaisuudet - lkm</b>	<b>0,076</b>		<b>0,077</b>		<b>0,086</b>	

\*Kiinteistö- ja virastopalvelut on eriytetty vuodesta 2009 alkaen

Palveluhenkilökunnan henkilötyövuosimäärässä ei ole tapahtunut muutosta ja, koska järjestettyjen tilaisuuksienkin määrä on pysynyt lähes ennallaan, tunnusluku 'Palveluhenkilökunnan htv/tilaisuuksien lkm' on ennallaan. Tunnusluku on kuitenkin noussut

vuoden 2007 tunnusluvusta (0,067). Näin ollen tavoitteessa ei ole täysin onnistuttu kanslian tarjoamien palvelujen osalta, ja toiminnan kehittämistä jatketaan edelleen.

### 1.3.2 Toiminnan taloudellisuus

**Tavoite 1.** IT-kustannustaso saadaan pysymään hallinnassa kehittämisen avulla.

Mittari: IT-kustannukset euroa/työasema/vuosi

Toteuma: Viime vuosina kanslian IT-toimintaa on kehitetty ja ajanmukaistettu voimakkaasti mm. siirtymällä valtion IT-palvelukeskuksen (VIP) asiakkaaksi, ajanmukaistamalla laitteistoja ja ohjelmistoja sekä parantamalla tietoturva. Tehdyt toimenpiteet ovat olleet edellytys tietotekniikkaympäristön toimivalle ylläpidolle ja kustannusten hallittavuudelle jatkossa. Kertomusvuonna IT-kustannukset/työasema nousivat edellisestä vuodesta, ollen kuitenkin alhaisemmat kuin vuonna 2008.

Valtion IT-toiminnan kehittämistä koskevien linjausten mukaisesti tasavallan presidentin kanslia on kertomusvuoden aikana siirtynyt yhä enenevässä määrin käyttämään valtion IT-palvelukeskuksen tarjoamia palveluita, mikä on kasvattanut ostettujen IT-käyttöpalvelujen kustannuksia. Vuoden 2010 ostettujen IT-käyttöpalvelujen ja samalla IT-kustannusten kokonaismäärän kasvua selittävät erityisesti Windows 7-ympäristöön siirtymisen aiheuttamat projektikustannukset.

**Taulukko 4: IT-kustannukset/työasema vuosina 2008–2010, euroa (Lähde: Intime)**

Kustannuslaji	2010	2009	2008
Laitevuokrat*	85 106	83 081	86 725
Ostetut IT-käyttöpalvelut	177 091	90 718	158 450
Muut kulut (mm. tarvikehankinnat, ei-aktivoitavat laite- ja ohjelmistohankinnat, tietoliikenne- ja palkkakulut)	162 618	168 568	153 441
Poistot atk-laitteista ja -ohjelmistoista	11 019	11 984	11 292
<b>Kustannukset yhteensä</b>	<b>435 834</b>	<b>354 351</b>	<b>409 908</b>
*sisältää myös kopio- ja monitoimikoneiden vuokrat			
<b>Kustannukset/työasema</b>	<b>2 867</b>	<b>2 331</b>	<b>3 082</b>
<b>IT-kustannusten osuus toimintamäärärahasta, %</b>	<b>5,6</b>	<b>4,8</b>	<b>6,1</b>

Tasavallan presidentin kanslian toiminnan taloudellisuudelle ei ole asetettu muita tulostavoitteita. Toiminnan kokonaiskustannuksia seurataan ja ne on esitetty seuraavassa taulukossa.

**Taulukko 5: Tasavallan presidentin kanslian kokonaiskustannukset ilman arvonalisäveroa vuosina 2008–2010, euroa (Lähde: Intime)**

	2010	2009	2008
Nimelliskorko-%	1,8	4,4	4,4
<b>Kustannukset:</b>			
Toiminnan kulut	11 099 000	10 496 949	9 873 000
Pääomakustannukset	1 091 884	1 673 905	1 581 601
<b>Kokonaiskustannukset yhteensä</b>	<b>12 190 884</b>	<b>12 170 854</b>	<b>11 454 601</b>

Kanslian toiminnan kehittäminen on vuosittain nostanut toiminnan kuluja. Pidemmällä aikavälillä tarkasteltaessa toiminnan kehittämisen tavoitteena on parantaa toiminnan tuottavuutta ja taloudellisuutta.

Toimintaan sitoutunut pääoma on kasvanut johtuen mm. Presidentinlinnan ja Kultarannan perusparannushankkeista sekä Kultarannan uudisrakentamisesta. Laskennassa käytetyn nimelliskoron lasku on alentanut pääomakustannuksia.

### 1.3.3 Maksullisen toiminnan tulos ja kannattavuus

Maksullisen toiminnan suoritteet on hinnoiteltu liiketaloudellisen perustein ja hinnoittelu tarkistetaan vuosittain.

## 1.4 Tuotokset ja laadunhallinta

Kanslian näkyvintä toimintaa on vierailujen ja tilaisuuksien järjestäminen. Tasavallan presidentin vierailut ulkomaille ja kotimaassa, tilaisuudet Linnassa, Mäntyniemessä ja Kultarannassa sekä ulkomaisten valtionpäämiesten vierailut Suomeen vaikuttavat koko kanslian henkilökunnan työtehtäviin. Tilaisuudet kertovat erityisesti adjutanttien yksikön ja kabinetin työmäärästä, mutta myös virastomestarien, kiinteistöhoitajien, laitoshuoltajien ja ns. lähipalveluja tuottavien yksiköiden (mm. lähipalveluvastaavat, keittiömestarit ja hovimestarit) työmäärästä. Tilaisuudet lisäävät työmäärää myös talous- ja palkkahallinnossa.

### 1.4.1 Suoritteiden määrät

Seuraavassa taulukossa on kuvattu tilaisuuksien lukumääriä vuosina 2008–2010. Vierailujen määrä ei anna täyttä kuvaa kanslian toiminnasta, mutta ohjelman järjestämiseen kohdistuu ajoittain suuri osa henkilöresursseista, ja ne kertovat osaltaan toiminnan volyyymistä. Myöskään suoritteina yksittäiset vierailut ja tilaisuudet eivät ole yhteismitallisia, vaan muun muassa ulospäin suuntautuvan vierailun luonne, kohdema ja kesto vaikuttavat merkittävästi matkan järjestämisen vaatimiin henkilö- ja muihin resursseihin.

**Taulukko 6: Vierailut ja tilaisuudet vuosina 2008–2010 (Lähde: Adjutanttien yksikkö)**

	2010 toteutuneet	2009 toteutuneet	2008 toteutuneet
Valtiovierailut ulos	5	2	4
Viralliset vierailut ulos	2	7	1
Työvierailut ulos	1	-	-
Kokous- ja muut matkat ulos	15	17	22
Kotimaan maakuntamatkat	2	3	4
Muut kotimaanmatkat	10	15	11
Osallistuminen pääkaupunkiseudulla järjestettyihin tilaisuuksiin	76	72	67
<b>Vierailut ja matkat ulos yhteensä</b>	<b>111</b>	<b>116</b>	<b>109</b>
Pää- ja ulkoministeritason ja muut korkean tason vierailut	28	23	20+ ETYJ
Valtiovierailut sisään	3	4	3
Viralliset vierailut sisään	2	2	3
Työvierailut sisään	8	1	-
Linnassa järjestetyt tilaisuudet	216	248	232
Mäntyniemessä järjestetyt tilaisuudet	79	65	66
Kultarannassa järjestetyt tilaisuudet	43	31	10
<b>TPK:n järjestämät tilaisuudet yhteensä</b>	<b>379</b>	<b>374</b>	<b>335</b>



Seuraava taulukko sisältää tasavallan presidentin puheet, haastattelut ja kirjalliset tervehdykset sekä kanslian lähettämät tiedotteet ja internet-sivuilla julkaistut uutiset. Haastattelujen lukumäärään ei sisälly kotimaanmatkoilla annettuja haastatteluja, lehdistötilaisuuksia eikä lukuisia ad hoc -lausuntoja tiedotusvälineille.

Näiden suoritteiden kokonaismäärä on hieman kasvanut edellisvuodesta. Suoritteiden määrät kertovat osaltaan kabinetin henkilöstön työmäärästä valmistelun ja taustatyön osalta.

Vuonna 2010 tasavallan presidentin internet-sivujen (www.presidentti.fi tai www.tpk.fi) graafista ilmettä kehitettiin uutismaisemmaksi ja joustavammaksi edellisvuoden uudistuksen pohjalta. Kuvagalleria on aikaisempaa runsaampi. Sivustolle lisättiin uutena osiona videotallenteet, jotka kuvattiin ja käsiteltiin kanslian oman henkilökunnan voimin. Myös itse äänitettyjen videotervehdysten määrä lisääntyi jonkin verran kertomusvuotena. Vuonna 2010 otettiin käyttöön sosiaalinen media, kun tasavallan presidentin Twitter-mikroblogi käynnistyi syyskuussa 2010. Uusien tiedotusmuotojen ansiosta tasavallan presidentin julkisten tiedonantojen kokonaismäärä on suurempi kuin edellisvuonna.

**Taulukko 7: Tasavallan presidentin puheet ja kanslian tiedotteet vuosina 2008–2010**  
(Lähde: Kabinetti)

	2010	2009	2008
Puheet	78	78	97
Haastattelut	43	41	42
Tervehdykset	45	55	42
Tiedotteet ja uutiset	225	226	214
<b>Yhteensä</b>	<b>391</b>	<b>400</b>	<b>395</b>

Tasavallan presidentin avustamiseen liittyvien asiakirjojen määrät vuosina 2008–2010 on kuvattu taulukossa 8. Saapuneita viestejä, tervehdyksiä ja kirjeitä saapui tasavallan presidentille vuonna 2010 noin 36 000 kappaletta. Sähköpostin ja kirjeiden määrä näyttää kasvavan vuosittain, mikä kasvattaa etenkin kabinetin henkilöstön työmäärää.

**Taulukko 8: Tasavallan presidentille ja hänen puolisolleen tulleet pyynnöt vuosina 2008–2010**  
(Lähde: TPK:n diaari ja esittelytietokanta)

	2010	2009	2008
Tasavallan presidentti -postilaatikkoon tulleet sähköpostiviestit	9 573 (27 612*)	8 578 (25 928*)	7 563 (23 482*)
Tasavallan presidentille lähetetyt kansalaiskirjeet	7 163	7 544	6 921
Tasavallan presidentille tulleet erilaiset pyynnöt: kutsut, haastattelu-, puhe-, tervehdys-, suojele-, audienssipyyntöt	1 417	1 324	1 418
Tasavallan presidentin puolisolleen tulleet erilaiset pyynnöt: kutsut, haastattelu-, puhe-, tervehdys-, suojele-, audienssipyyntöt	42	61	63

\*) Postilaatikkoon tulleiden viestien kokonaismäärä.

### 1.4.2 Palvelukyky ja suoritteiden laatu

Tasavallan presidentin henkilökohtaisten ja presidentin ohjelmaan - esim. vierailut - liittyvien palvelujen laatua ei ole seurattu mittaamalla. Toimintoja on kehitetty saadun palautteen ja itsearviointien perusteella. Lisäksi kehittämisessä on otettu huomioon vuosina toteutettujen henkilöstöbarometrien yhteydessä sisäisistä palveluista saatu palaute. Tällä hetkellä ei ole tarkoituksenmukaista laatia erillisiä laatumittareita, vaan toimintaa pyritään kehittämään kokonaisvaltaisesti. Seuraavassa arvioidaan toiminta- ja taloussuunnitelmassa asetetuissa tavoitteissa onnistumista.

**Tavoite 1.** Tasavallan presidentin tarvitsemat palvelut on järjestetty siten, että ne tukevat hänen virkatehtäviensä hoitoa ja hän on tyytyväinen palvelujen laatuun.

Mittari: Tasavallan presidentin palaute, laadullinen arviointi

Toteuma: Tasavallan presidentin lähipalvelujen työaikajärjestelyt ja töiden koordinointi ovat tehostuneet. Ryhmän sisäiset työjärjestelyt ja joustaminen toimenkuvissa ovat parantaneet palvelujen sujuvuutta henkilömäärää lisäämättä. Säännölliset palaverikäytännöt ovat tehostaneet viestien kulkua ja tehtävien suorittamisessa onnistumista.

**Tavoite 2.** Tasavallan presidentin tilaisuudet, vierailut ja matkat sekä valtio- ja muut vierailut Suomeen järjestetään sujuvasti, turvallisesti ja siten, että vieraat ovat tyytyväisiä.

Mittari: laadullinen arviointi vierailujen jälkeen, henkilökunnan oma arvio, saatu palaute

Toteuma: Sekä Suomeen tulevat vierailut että tasavallan presidentin matkat ulkomaille ja kotimaahan on onnistuttu toteuttamaan häiriöttä. Kiitosta on saatu sekä suullisesti tilaisuuksiin osallistuvilta vierailta että kiitoskirjeiden muodossa. Tavoitteessa on kokonaisuutena arvioiden onnistuttu. Merkittävimpien tilaisuuksien jälkeen on järjestetty erillisiä arviointitilaisuuksia tilaisuuksien organisoimisen edelleen kehittämiseksi.

**Tavoite 3.** Hallintopalvelujen laatua ja palveluperiaatetta vahvistetaan. Asiakaspalvelua kehitetään mm. toimittamalla talousraportit ja ylityöraportit säännöllisesti kuukausittain.

Mittari: asiakaspalaute, raportoinnin kattavuus, IT-tuen laadun mittaaminen, henkilöstöbarometrin arvosanat

Toteuma: Vuonna 2010 toteutetun henkilöstöbarometrin yhteydessä annettiin arvosanat kanslian sisäisille palveluille. Sisäisiin palveluihin oltiin edelleen melko tyytyväisiä, vaikka osin oli tapahtunut laskua edellisen barometrin tuloksiin verrattuna. Arvosanojen keskiarvot vaihtelivat 7,25 ja 8,92 välillä (2008: 7,84 ja 8,86 välillä). Kanslian tuottamien sisäisten palvelujen saamien arvosanojen laskun nähdään osittain johtuvan tiettyjen palvelujen siirtämisestä valtionhallinnon yhteisten palvelukeskusten tehtäväksi ja tästä johtuvista siirtymävaiheeseen liittyvistä toimintojen yhteensovittamisen ongelmista. Palvelun laadun parantamiseksi kanslian ja palvelukeskusten yhteistyömuotoja kehitetään aktiivisesti muun muassa erilaisten yhteistyöryhmien toimesta. Muiltakin osin hallintopalvelujen toimintaa jatkossa kehitetään saadun palautteen perusteella.

Taloushallinnon raportointia ei saatu kertomusvuoden loppuun mennessä täysin kattavaksi ja toimivaksi. Kaikki tarvittavat raportit saadaan luotua pyydettyä, mutta säännöllinen koko organisaation ja koko rahoituksen kattava raportointi ei ole toteutunut. Raportoinnin parantamiseksi aloitettiin vuoden 2009 lopussa sisäisen budjetoinnin kehittäminen ja koko toiminnan kattava raportointi budjettiseurantoinen toteutuu toimintamenorahoituksen osalta tilikaudelta 2011.

## 1.5 Henkisten voimavarojen hallinta ja kehittäminen

Kanslian henkilöstösuunnittelussa panostetaan henkilöstövoimavarojen oikeaan mitoitukseen sekä osaamisen kehittämiseen ja siirtämiseen. Lisäksi tavoitteena on hyvä työyhteisö. Työilmapiiriin kehittymistä seurataan säännöllisillä mittauksilla.

Toiminnalle asetettujen tavoitteiden saavuttamisen tukemiseksi henkilöstörakennetta on viime vuosina kehitetty mm. selkiyttämällä esimiesrakennetta ja luomalla uusia asiantuntijarooleja. Esimiestoiminnan tukemiseksi on järjestetty yhteisiä koulutus- ja valmennustilaisuuksia, joissa on muun muassa käsitelty varhaista puuttumista työyhteisössä tai työyhteisön yksittäisen henkilön työsuhteessa ilmeneviin ongelmiin sekä virkamiesoikeudellisia asioita.

Toiminnan ja organisaation kehittäminen sekä niiden aiheuttamat muutokset ovat arjen työpainneiden ohella luoneet haasteita työhyvinvoinnille. Työhyvinvoinnin kehittämiseen on panostettu, ja mittareiden mukaan työhyvinvoinnin ylläpitämisessä ja kehittämisessä on onnistuttu pääosin hyvin. Uusi työhyvinvoinnin kehittämismuoto kansliassa on Valtiokonttorin järjestämä Kaiku-kehittäjäkoulutus, joka valmentaa esimiehiä ja asiantuntijoita toimimaan virastossa työhyvinvoinnin kehittäjinä. Vuonna 2009 alkaneeseen koulutukseen osallistui kansliasta kaksi esimiestä, joiden avuksi on koottu tukiryhmä kanslian henkilökunnasta.

### 1.5.1 Henkilöstömäärät

Henkilötyövuosien määrä on laskenut 2,0 % edellisestä vuodesta eli on palattu vuoden 2008 tasolle. Vuonna 2009 sijaisuuksiin ja henkilöstövaihdoksiin liittyvät päällekkäisyydet tilapäisesti kasvattivat henkilötyövuosia.

Henkilötyövuosien määrään sisältyy myös Kultarannassa kesäkautena työskentelevät määräaikaiset työntekijät. Sen sijaan vuoden lopun henkilöstömääriin he eivät sisälly, mikä osin selittää näiden kahden tunnusluvun välistä eroa.

**Taulukko 9: Tasavallan presidentin kanslian henkilötyövuodet ja henkilöstön määrä vuoden lopussa vuosina 2008–2010(Lähde: Tahti)**

	2010	Muutos ed. vuodesta %	2009	Muutos ed. vuodesta %	2008	Muutos ed. vuodesta %
<b>Henkilötyövuodet*</b>	81,8	-2,0	83,5	2,0	81,9	3,0
<b>Henkilöstön määrä 31.12.*</b>	70	-4,1	73	-3,9	76	7,0

\* Henkilötyövuodet ja vuodenvaihteen henkilöstön lukumäärä eivät sisällä ns. komennettua henkilöstöä.

Vuoden viimeisenä päivänä tasavallan presidentin kansliassa työskentelevien henkilöiden lukumäärä oli 70. Henkilöstön lukumäärä aleni 4,1 % (kolme henkilöä) vuodesta 2009 ja 7,9 % (kuusi henkilöä) vuodesta 2008. Seuraavasta taulukosta ilmenee, että mainittu kolmen henkilön vähennys on tapahtunut naisten lukumäärässä. Henkilöstön lukumäärässä tapahtuneita muutoksia on selvitetty jo edellä henkilötyövuosien käsittelyn yhteydessä.

### 1.5.2 Henkilöstörakenne

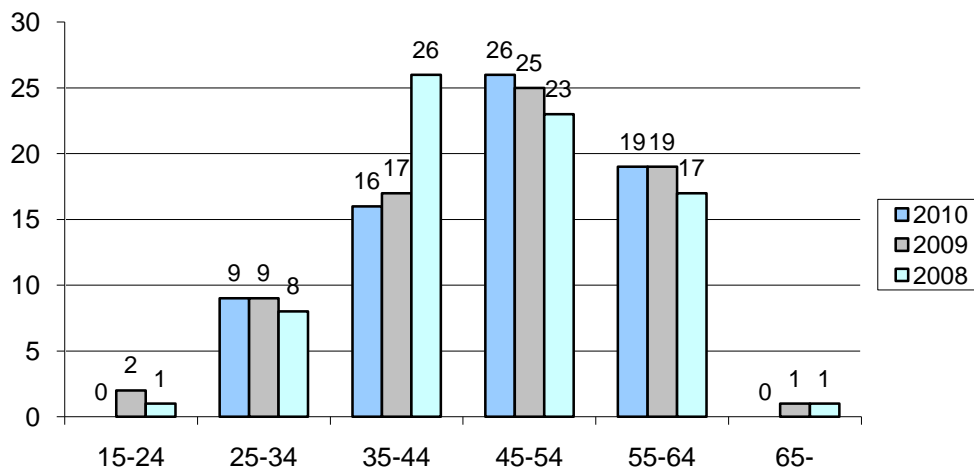
Naisten ja miesten suhteellisissa osuuksissa ei ole tapahtunut merkittävää muutosta. Naisten suurta osuutta selittävät ennen kaikkea kanslian palvelupainotteiset tehtävät, erityisesti siivous- ja puutarhatyö.

**Taulukko 10: Henkilöstön määrä sukupuolen mukaan vuoden lopussa vuosina 2008–2010 (Lähde: Tahti)**

	Miehet			Naiset			Yhteensä		
	Lkm	Osuus henkilöstöstä %	Muutos ed. vuodesta %	Lkm	Osuus henkilöstöstä %	Muutos ed. vuodesta %	Lkm	Osuus henkilöstöstä %	Muutos ed. vuodesta %
<b>2010</b>	19	27,1	0,0	51	72,9	-5,6	70	100	-4,1
<b>2009</b>	19	26,0	-9,5	54	74,0	-1,8	73	100	-3,9
<b>2008</b>	21	27,6	5,0	55	72,4	7,8	76	100	7,0

Henkilöstön keski-ikä oli vuoden 2010 lopussa 47,0 vuotta (45,8 vuonna 2009). Miesten keski-ikä oli 44,2 (43,5 vuonna 2009) ja naisten 48,0 (46,7 vuonna 2009). Keski-ikä on melko korkea, mikä näkyy lähivuosina kasvavana eläköitymisenä ja asettaa haasteita myös työssä jaksamisen tukemiselle ja ennaltaehkäisevälle varhaiskuntoutukselle, johon kansliassa onkin viime vuosina säännöllisesti panostettu. Odotettavissa on, että viiden lähivuoden aikana 7,1 % henkilöstöstä (9,8 % vakinaisesta henkilöstöstä) jää eläkkeelle.

**Kuva 1: Henkilöstön ikärakenne vuoden lopussa vuosina 2008–2010 (Lähde: Tahti)**



Määräaikaisissa palvelussuhteissa työskenteli 19 henkilöä eli 27,1 % koko henkilöstöstä. Määräaikaisten palvelussuhteiden suuri osuus johtuu siitä, että presidentin ohjelman ja hänen tarvitsemiensa henkilökohtaisten palvelujen järjestäminen on sidoksissa kulloiseenkin presidenttiin ja siksi kaikkia virkoja ei voida täyttää kuin enintään virkakaudeksi. Mikäli sama laskenta tehtäisiin kesällä, määräaikaisten osuus henkilökunnasta olisi suurempi, koska kevästä syksyyn Kultarannassa työskentelee runsaasti tilapäistä henkilökuntaa. Ympärivuotisesti Kultarannan puutarhatila työllistää 8 työntekijää.

**Taulukko 11: Määräaikaisten työntekijöiden osuus henkilöstöstä vuoden lopussa vuosina 2008–2010 (Lähde: Tahti)**

Henkilöt	2010	2009	2008
Vakinainen	72,9	71,2 %	75,0 %
Määräaikainen	27,1	28,8 %	25,0 %
<b>Yhteensä</b>	<b>100 %</b>	<b>100 %</b>	<b>100 %</b>

Määräaikaisten osuus on hieman laskenut edellisestä vuodesta ja pääosin lasku johtuu perhevapaisiin liittyvien ja muiden sijaisuuksien päättymisestä, mikä näkyy myös henkilötyövuosien ja vuoden lopun henkilöstömäärän vähenemisenä. Määräaikaisista naisia on 89,5 % (17 henkilöä) ja miehiä 10,5 % (2 henkilöä). Miesten palvelussuhteista vakinaisia oli 89,5 % ja määräaikaisia 10,5 %. Vastaavat prosenttiosuudet naisten osalta ovat 66,7 % ja 33,3 %. Naisten palvelussuhteissa vakinaisten palvelussuhteiden osuus on kasvanut vuodesta 2009 ja miesten palvelussuhteiden osalta suhteet ovat pysyneet ennallaan.

**Taulukko 12: Vakinaiset ja määräaikaiset – lukumäärä ja osuudet vuosina 2008–2010 (Lähde: Tahti)**

	2010						2009					
	Vaki- nainen	%	Määrä- aikai- nen	%	Yht.	%	Vaki- nainen	%	Määrä- aikai- nen	%	Yht.	%
Mies	17	89,5	2	10,5	19	100	17	89,5	2	10,5	19	100
Nainen	34	66,7	17	33,3	51	100	35	64,8	19	35,2	54	100
<b>Yhteensä</b>	<b>51</b>		<b>19</b>		<b>70</b>		<b>52</b>		<b>21</b>		<b>73</b>	

	2008					
	Vaki- nainen	%	Määrä- aikai- nen	%	Yht.	%
Mies	19	90,5	2	9,5	21	100
Nainen	38	69,1	17	30,9	55	100
<b>Yhteensä</b>	<b>57</b>		<b>19</b>		<b>76</b>	

Osa-aikaisia palvelussuhteita vuoden 2010 lopussa oli yksi. Osa-aikaisten palvelussuhteiden määrä on vähentynyt kahdella verrattuna kahden edellisen vuoden tilanteeseen. Kaikki osa-aikaisissa palvelussuhteissa vuosina 2008 - 2010 työskennelleet ovat olleet naisia.

### 1.5.3 Henkilöstökulut

Seuraavassa taulukossa on esitetty tasavallan presidentin kanslian työvoimakustannukset.

**Taulukko 13: Työvoimakustannukset (käyvin hinnoin) vuosina 2008–2010 (Lähde: Tahti)**

	2010			2009			2008		
	1 000 €	%- Tehdyn työajan pal- koista	% Palkka- sum- masta	1 000 €	% Tehdyn työajan pal- koista	% Palkka- sum- masta	1 000 €	% Tehdyn työajan pal- koista	% Palkka- sum- masta
Tehdyn työajan palkat	2 962	100,0	79,0	2 896	100,0	79,0	2 833	100,0	81,2
Välilliset palkat	785	26,5	21,0	770	26,6	21,0	658	23,2	18,8
<b>Palkkasumma</b>	<b>3 747</b>	<b>126,5</b>	<b>100,0</b>	<b>3 666</b>	<b>126,6</b>	<b>100,0</b>	<b>3 491</b>	<b>123,2</b>	<b>100,0</b>
Sosiaaliturva	783	26,4	20,9	815	28,1	22,2	801	28,3	22,9
<b>Palkat henkilösivukuineen</b>	<b>4 530</b>	<b>152,9</b>	<b>120,9</b>	<b>4 481</b>	<b>154,7</b>	<b>122,2</b>	<b>4 292</b>	<b>151,5</b>	<b>122,9</b>
Muut välilliset työvoimakustannukset	179	6,1	4,9	160	5,5	4,4	171	6,0	4,9
<b>Työvoimakustan- nukset yhteensä</b>	<b>4 709</b>	<b>159,0</b>	<b>125,7</b>	<b>4 641</b>	<b>160,3</b>	<b>126,6</b>	<b>4 463</b>	<b>157,5</b>	<b>127,8</b>
<b>Välilliset työvoima- kustannukset yhteensä</b>	<b>1 747</b>	<b>59,0</b>	<b>46,6</b>	<b>1 745</b>	<b>60,3</b>	<b>47,6</b>	<b>1 630</b>	<b>57,5</b>	<b>46,7</b>

Työvoimakustannuksissa ei ole tapahtunut merkittävää rakenteellista muutosta edelliseen vuoteen verrattuna. Vuoden 2008 tilanteeseen verrattuna tehdyn työajan palkkojen osuus kokonaispalkoista on vähentynyt 81,2 prosentista 79,0 prosenttiin, mikä vastaa koko valtio-sektorin vastaavaa vuoden 2010 suhdelukua. Välillisten palkkojen noususta huolimatta välilliset työvoimakustannusten osuus palkkasummasta (46,6 %) on vuoden 2008 tasolla (46,7 %). Edellä mainittu johtuu sosiaaliturvan kustannusten – etenkin sosiaaliturvamaksun – alenemisesta.

Vuoden 2008 tilanteeseen verrattuna välillisissä palkoissa on tapahtunut kasvua muun muassa sairaus- ja koulutusajan palkkojen osuuksissa.

Muiden välillisten työvoimakustannusten (mm. terveydenhoito, koulutusten kurssimaksut ja työvaatetus) kuin välillisten palkkojen ja sosiaaliturvan kustannusten osuus kokonaispalkoista on hieman noussut edellisestä vuodesta ja on vuoden 2008 tasolla. Kyseisten kustannusten euromäärä on kasvanut merkittävästi eli 77,2 prosenttia vuodesta 2006. Tämä johtuu etenkin kasvaneesta panostuksesta henkilöstön koulutukseen ja työhyvinvointiin, mutta myös kasvaneista työterveyshuollon kustannuksista. Työterveyshuollon kustannusten nousu on myös kasvattanut vuoden 2010 euromääräisiä kustannuksia.

**Taulukko 14: Tehdyn työajan osuus säännöllisestä vuosityöajasta vuosina 2008–2010 (Lähde: Tahti)**

	2010	2009	2008
<b>Miehet</b>	80,8	82,6	86,0
<b>Naiset</b>	80,2	81,0	83,4
<b>Koko henkilöstö</b>	80,3	81,4	84,1

Tehdyn työajan osuus säännöllisestä työajasta oli 80,3 prosenttia (81,4 % vuonna 2009). Tehdyn työajan osuuden väheneminen johtuu muun muassa perhevapaisiin ja sairauksiin liittyvien poissaolojen kasvusta. Koko valtiosektorin vastaava osuus vuonna 2010 oli 81,3 prosenttia (81,9 % vuonna 2009).

#### 1.5.4 Työhyvinvointi

##### *Sairauspoissaolot ja työterveyshuollon kustannukset*

Työterveyshuollon kustannusten suuruuteen vaikuttaa osin se, että kanslia tarjoaa henkilökunnalleen tavanomaista laajemmat fysioterapiapalvelut, työssä jaksamisen tukipalvelut ja laboratoriopalvelut sekä lisäksi rajoitetusti hammashoitopalveluja. Työterveyshuollon bruttokustannukset per henkilötyövuosi nousivat edellisestä vuodesta 55,3 %. Kasvu johtuu suurelta osin siitä, että Kultarannassa siirryttiin saman palveluntuottajan piiriin kuin Helsingissä ja siirtymävaiheessa uusi palveluntuottaja teki Kultarannassa laajat työpaikkaselvitykset ja työterveystarkastukset.

**Taulukko 15: Sairaus- ja tapaturmapoissaolot sekä työterveyshuollon kustannukset vuosina 2008-2010 (Lähde: Tahti)**

	2010	2009	2008
<b>Sairauspoissaolot</b> Päivää/htv	8,4	7,0	6,5
<b>Tapaturmapoissaolot</b> Päivää/htv	1,1	0,4	0,8
<b>Työterveyshuollon kustannukset, €/htv</b> Kustannukset (netto) – Kelalta saadut kustannusten korvaukset vähennetty*	863,6	532,6	266,7**

\* maksuperusteinen

\*\* Ei maksuperusteinen, sisältää Kela-palautukset vuosilta 2006 ja 2007

Henkilötyövuotta kohti sairauspoissaoloja kertyi keskimäärin 8,4 työpäivää (7,0 vuonna 2009 ja 6,5 vuonna 2008), mikä on edelleen merkittävästi alle valtionhallinnon keskiarvon (9,7). Sairauspoissaolopäivien määrä/htv on kasvanut, mutta sekä tapausten määrä että lyhyiden 1-2 päivän sairauspoissaolojen määrä ovat vähentyneet. Pienessä työyhteisössä yksikin pitkä poissaolojakso nostaa keskiarvoa huomattavasti. Poissaoloja aiheuttavia työtapaturmatapauksia oli kertomusvuonna neljä (4 eri henkilöä).

##### *Työkunnan ja työtyytyväisyyden edistäminen*

Henkilöstön työkunnan edistämiseen ja ylläpitoon on panostettu vuodesta 2007 alkaen järjestämällä yhteistyössä työterveyshuollon kanssa ennaltaehkäisevää varhaiskuntoutusta eli Kelan tukemia kuntoremontteja. Uusia kuntoremontteja ei vuonna 2010 poikkeuksellisesti järjestetty. Vuonna 2008 työkunnan edistämiseen ja ylläpitoon liittyviä investointeja kasvattivat kuntosalien varustamiseen liittyvät hankinnat.

Työtyytyväisyyden edistäminen sisältää työyhteisön kehittämisen ja virkistystoiminnan. Työyhteisön kehittämiseen on panostettu lisääntyvässä määrin muun muassa järjestämällä eri kokoonpanoilla työyhteisön kehittämisspäiviä.

Lisäksi fyysisen ja psyykkisen työkyvyn sekä työtyytyväisyyden edistämiseksi järjestettiin erilaisia liikunta- ja virkistystapahtumia (esim. liikuntapäivä) ja henkilöstöllä oli mahdollisuus lunastaa käyttöönsä liikunta- ja/tai kulttuuriseteleitä verottajan sallimissa rajoissa.

**Taulukko 16: Työkunnan ja työtyytyväisyyden edistäminen vuosina 2008–2010, euroa/hvt**  
(Lähde: Tahti)

	2010 €/hvt	2009 €/hvt	2008 €/hvt
Työkunnan edistäminen ja ylläpito	268	350	736
Työtyytyväisyyden edistäminen ja ylläpito	484	693	1 073
Yhteensä	752	1 043	1 809

#### *Henkilöstön lähtö- ja tulovaihtuvuus sekä eläköityminen*

Henkilöstön tulovaihtuvuus oli 5,7 % (4 uutta henkilöä). Lähtövaihtuvuus oli 7,1 % (5 henkilöä). Mikäli mukaan luetaan kausiluontoiset puutarhatyöntekijät ja kesätyöntekijät, sekä saapuneiden että lähteneiden lukumäärä lisääntyy 37 henkilöllä. Kanslian henkilöstön suurta vaihtuvuutta selittää erityisesti se, että kansliassa sen toiminnan luonteen vuoksi on paljon määräaikaista työntekijöitä.

**Taulukko 17: Henkilöstön vaihtuvuus vuosina 2008–2010(Lähde: Virkaluettelo)**

	2010 %	2009 %	2008 %
Lähtövaihtuvuus	7,1	14,5	11,3
Tulovaihtuvuus	5,7	13,2	8,5

Työkyvyttömyyseläkkeelle siirtymisiä ei vuonna 2010 kuten ei myöskään edellisenä vuonna ollut. Myöskään vanhuuseläkkeelle siirtymisiä ei ollut (3 vuonna 2009 ja 3 vuonna 2008).

#### *Työtyytyväisyysindeksi*

Tasavallan presidentin kanslian kokonaistyötyytyväisyysindeksi on 3,35 eli vuoden 2006 tasolla. Työtyytyväisyys on lähes samalla tasolla kuin valtionhallinnossa keskimäärin (3,4). Työtyytyväisyysindeksi on kuitenkin laskenut edellisen vuonna 2008 toteutetun mittauksen tasosta 0,2 yksikköä. Miehet ovat naisia tyytyväisempiä työoloihinsa (naisten ka 3,24, miesten 3,53).

Kyselyn vastausprosentti (60,0 %) oli merkittävästi alle edellisen kyselyn vastausprosentin (83,1 %).

#### **1.5.5 Osaaminen ja osaamisen kehittäminen**

Tasavallan presidentin kanslian koulutustasoindeksi on 4,7 asteikolla 1–7 (valtionhallinnon ka 5,1), korkeakoulututkinnon suorittaneiden osuus 31,4 % (valtionhallinnon ka 40,4 %) ja ylemmän korkeakoulututkinnon suorittaneiden osuus 18,6 % (valtionhallinnon ka 28,6 %). Sekä koulutustasoindeksi että korkeakoulututkinnon suorittaneiden osuus ovat nousseet edellisen vuoden tasosta.

Kanslia on viime vuosina panostanut muun muassa henkilöstönsä koulutukseen ja vuonna 2010 henkilötyövuotta kohden lasketut koulutuksen kustannukset (961 €/hvt) ylittivät valtionhallinnon keskiarvon (867,8 €/hvt). Koulutuksen kustannukset ovat kasvaneet edellisestä tilikaudesta 36,9 %.



**Taulukko 19: Osaamisen kehittäminen vuosina 2008–2010 (Lähde: manuaalinen koulutustietojen seuranta ja Tahti)**

	2010	2009	2008
Koulutuspäivät/htv	2,1	1	2,5
Koulutukseen osallistuneiden lkm/ vuoden lopun henkilöstöstä, %	82,9 %	94,5 %	106,6 %
Koulutuksen kustannukset €/htv	961	702	1 047

Seuraavassa arvioidaan toiminta- ja taloussuunnitelmassa asetetuissa tavoitteissa onnistumista henkisten voimavarojen hallinnan ja kehittämisen osalta.

**Tavoite 1.** Henkilöstön osaamista kehitetään systemaattisesti.

Mittari: tavoite- ja kehityskeskustelun kehittämissuunnitelmien kattavuus, koulutukseen osallistuvien henkilöiden lukumäärä/koko henkilöstö, koulutukseen käytetty määräraha/henkilö, koulutustaso (n/m), koulutus ja kehittäminen euroa/htv, koulutuspäiviä/htv, koulutukseen käytetty työaika/kokonaistyöaika

Toteuma: Tavoite- ja kehityskeskustelujen yhteydessä käsitellään jokaisen henkilön osalta kehittämistarve ja suunnitellaan vuoden aikana hankittavaa koulutusta.

Koulutukseen osallistui 82,9 % vuoden lopun henkilöstöstä (94,5 % vuonna 2009). Koulutuksen kattavuutta voidaan edelleen pitää hyvänä verrattuna koko valtiosektorin tunnuslukuun 29,8 %. Koulutuspäiviä kertyi 2,1 päivää henkilötyövuotta kohden (1 pv/htv vuonna 2009). Koulutuspäivien määrää voidaan pitää riittävänä, koska kanslian kehittämislinjausten mukaisesti työssä oppimisella on muodollista koulutusta suurempi merkitys osaamisen kehittymiselle ja koska koko valtionhallinnon vastaava tunnusluku oli 2,3 päivää/htv.

Koulutukseen ja kehittämiseen käytettiin henkilötyövuotta kohden laskettuna 961 euroa (702 €/htv vuonna 2009), mikä on 36,9 % enemmän kuin vuonna 2009. Tulosta voidaan pitää kohtuullisena, koska valtionhallinnon keskiarvo oli 868 euroa/htv.

Koulutustasoindeksiä (4,7) voidaan kanslian toimintaan ja valtionhallinnon keskiarvoonkin (5,1) suhteutettuna pitää riittävänä.

Koulutukseen käytetty työaika oli 0,8 % kokonaistyöajasta (2009: 0,3 %). Tulosta ja kehitystä voidaan pitää hyvänä koko valtionhallinnon tunnusluvun ollessa 0,9 %.

**Tavoite 2.** Tavoite- ja kehityskeskusteluja kehitetään selkeämmäksi toiminnan ohjauksen ja palautteen antamisen välineeksi.

Mittari: tavoite- ja kehityskeskustelujen kattavuus, tyytyväisyys käytyihin keskusteluihin (henkilöstöbarometri)

Toteuma: Vuonna 2010 kehityskeskusteluja käyneiden henkilöiden osuus vuoden lopun henkilöstöstä oli 90 % (2009: 94,1 %). Kehityskeskusteluja ei ole käyty lähinnä johtavien virkamiesten ja uusien työntekijöiden kanssa, mutta muilta osin keskustelut kattavat koko henkilöstön.

Tavoite- ja kehityskeskustelukoulutusta on vuosittain annettu esimiehille ja koko henkilöstölle. Vuonna 2010 toteutetun henkilöstöbarometrin mukaan keskustelut on pääosin koettu hyödyllisiksi ja tarpeellisiksi (keskiarvo 3,07/5,00).

**Tavoite 3.** Henkilöstön jaksamisesta pidetään huolta. Kuntoutustoimintaa jatketaan ja yhteistyötä työterveyshuollon kanssa tehostetaan. Henkilöstöbarometriä käytetään yhtenä kehittämisenvälineenä.

Mittarit: keski-ikä, ikäjakauma, kuntoutukseen osallistuneiden lkm ja osuus koko henkilöstöstä, työtyytyväisyysindeksi, lähtö- ja tulovaihtuvuus, työkyvyttömyyseläkkeelle siirtyneet %, sairauspoissaolot pv/htv, työterveyshuolto €/htv

Toteuma: Henkilöstön keski-ian vuosittain noustessa (2010: 47,0 vuotta ja 2009: 45,8 vuotta kanslia on nähnyt tärkeäksi huolehtia henkilöstönsä jaksamisesta. Kanslia on järjestänyt omia kuntoremontteja kolme kertaa. Niihin on osallistunut yhteensä 22 henkilöä. Kertomusvuonna ei aloitettu uusia kuntoremontteja, mutta kuntoremontin jälkeiseen jatkoseurantaan eli ns. terveystreffeille osallistui 5 henkilöä eli 7,1 % vuoden lopun henkilömäärästä (19,2 % vuonna 2009). Yksilöllistä kuntoutusta on hankittu yhteistyössä työterveyshuollon kanssa sitä tarvitseville.

Vuonna 2010 toteutetun henkilöstöbarometrin tulosten mukaan arvioituna työtyytyväisyys kansliassa on hivenen laskenut. Kokonaistyötyytyväisyys oli 3,35 ja edellisessä mittauksessa 3,54. Kyselyyn vastanneiden määrä oli laskenut merkittävästi edellisestä vastauskerrasta eli 83,1 prosentista 60,0 prosenttiin. Vastausprosentin alhaisuudesta johtuen kysely toistetaan jo vuonna 2011.

Työkyvyttömyyseläkkeille siirtymisiä ei ollut. Lähtö- ja tulovaihtuvuuden tunnusluvut pienivät merkittävästi edellisestä vuodesta.

Sairauspoissaolotapausten määrä on laskenut 7,4 %, mutta poissaolopäivien määrä sen sijaan on kasvanut 17,8 %. Lyhyiden 1-2 päivää kestävien sairauspoissaolojen määrä on vähentynyt merkittävästi. Pidempien poissaolojen osuuden kasvu on nostanut sairauspoissaolopäivien lukumäärää/htv, joka oli 8,4 (7,0/htv vuonna 2009 ja 6,5/htv vuonna 2008), ja sekin on edelleen huomattavasti valtion keskiarvoa (9,7) pienempi.

Työterveyshuollon kustannukset ovat kasvaneet merkittävästi eli 55,4 % edellisestä vuodesta. Työterveyshuollon kustannukset ennen Kelan maksamia työterveyshuollon kustannusten korvauksia olivat 1 097 €/htv (706 €/htv vuonna 2009 ja 654 €/htv vuonna 2008). Erityisesti työterveyshuollon kustannuksia kasvattaa Kultarannan palveluntuottajan vaihdos. Uuden asiakkuuden alkaessa tehtiin Kultarannassa laajat työpaikkaselvitykset ja työterveystarkastukset koko Kultarannan henkilöstölle.

## 1.6 Tilinpäätösanalyysi

### 1.6.1 Rahoituksen rakenne

Tasavallan presidentin ja tasavallan presidentin kanslian rahoitus tulee kokonaisuudessaan talousarvion kautta.

### 1.6.2 Talousarvion toteutuminen

#### Tasavallan presidentin kanslian toimintamenot

Vuoden 2009 talousarviossa tasavallan presidentin kanslian toimintamääräraha muutettiin nettobudjetoiduksi. Vuonna 2010 nettobudjetoitavia tuloja kertyi 0,067 miljoonaa euroa (2009: 0,077 miljoonaa euroa). Tarkemmin nettobudjetoituvia tuloja ja niiden kertymiä on analysoitu kohdassa 1.6.3.

Toimintamäärärahaa siirtyi vuodelta 2009 0,26 miljoonaa euroa ja vuodelle 2011 toimintamäärärahaa siirtyi 0,091 miljoonaa euroa.

Toimintamäärärahan bruttokäyttö vuonna 2010 oli 8,08 miljoonaa euroa. Vuonna 2009 toimintamäärärahan bruttokäyttö oli 7,77 miljoonaa euroa. Näin ollen kanslian toimintaan käytetyn toimintamäärärahan määrä kasvoi vuoden 2009 ja samalla myös vuoden 2008 tasosta 0,3 miljoonalla eurolla.

#### Tasavallan presidentin kanslian perusparannusmäärärahat

Tasavallan presidentin kanslian toimitilojen perusparannukseen osoitettuja määrärahoja siirtyi vuodelta 2009 1,44 miljoonaa euroa. Vuonna 2010 perusparannusmäärärahaa oli yhteensä käytettävissä 4,44 miljoonaa euroa, josta käytettiin 1,85 miljoonaa euroa ja vuodelle 2011 siirrettiin 2,59 miljoonaa euroa. Edellisenä tilikautena perusparannusmäärärahan käyttö oli 1,82 miljoonaa euroa. Presidentinlinnan perusparannushankkeen käynnistymisen siirtyminen arvioitua pidemmälle on toistaiseksi vuosittain kasvattanut siirtyvien perusparannusmäärärahojen määrää. Presidentinlinna on kuitenkin suojeltu arvokohde, jonka perusparannuksen huolelliseen etukäteissuunnitteluun ja tarvittavien lähtötietojen kartoittamiseen on panostettava.

#### Muut määrärahat

Tasavallan presidentin edustusrahan ja käyttövarojen käyttö on edellisvuosien tasolla.

Eläkkeellä olevien presidenttien käyttöön osoitetuista palveluista aiheutuneet menot ovat vuodesta 2008 alkaen vuosittain kasvaneet. Kasvu johtuu erityisesti eläkkeellä olevien presidenttien lisääntyneen kansainvälisen näkyvyyden aiheuttamasta turvallisuuspalvelutarpeen kasvusta. Vuoden 2010 kolmannessa lisätalousarviossa määrärahaan myönnettiin lisäystä 0,1 miljoonaa euroa ja määrärahaa oli yhteensä käytettävissä 0,37 miljoonaa euroa. Määrärahaa käytettiin 0,30 miljoonaa euroa ja edellisenä vuonna 0,25 miljoonaa euroa.

Vuoden 2010 talousarviossa pääluokkaan 'Tasavallan presidentti' on budjetoitu 2,85 miljoonaa euroa määrärahaa, joka on käytettävissä niihin tasavallan presidentin tai tasavallan presidentin kanslian toiminnasta aiheutuviin kuluihin, jotka ovat aiheutuneet valtio- ja virallisista vierailuista sekä työvierailuista ja kokousmatkoista (Suomeen ja

ulkomaille). Tarkasteluvuonna määrärahaa käytettiin 2,47 miljoonaa euroa ja vuonna 2009 2,09 miljoonaa euroa.

Vuoden 2010 neljännessä lisätalousarviossa arvonlisäveromenoihin budjetoituun arviomäärärahaan myönnettiin lisäystä 0,2 miljoonaa euroa. Määrärahaa oli yhteensä käytettävissä 1,2 miljoonaa euroa.

### **1.6.3 Tuotto- ja kululaskelma**

#### Toiminnan tuotot ja muut tuotot

Toiminnan tuotot ovat pienehköjä ja koostuvat pääasiassa kanslian tiloissa sijaitsevien asuntojen vuokrista sekä Kultarannan huvilatilan myyntituotoista. Lisäksi niihin sisältyy käytetyn käyttöomaisuuden myynnin yhteydessä tuloutettuja myyntivoittoja.

Tuottoja kertyi kertomusvuonna 67 328 euroa, mikä on 9 392 euroa vähemmän kuin vuonna 2009. Vähennys johtuu lähinnä käyttöomaisuuden myynnistä saatujen tuottojen pienenemisestä. Edellisenä tilikautena käyttöomaisuuden myyntituottoja kertyi muun muassa kanslian autojen vaihdoista.

#### Toiminnan kulut

Tuotto- ja kululaskelman mukaiset toiminnan kulut kasvoivat 5,2 % (577 162 euroa) vuodesta 2009. Kasvu johtui pääosin yleisestä kustannustason noususta.

Seuraavassa taulukossa on esitetty valtion talousarvion mukaisesti määrärahojen käyttö tuotto- ja kululaskelman mukaisiin toiminnan kuluihin. Toiminnan kulut eivät sisällä investointiluonteisia menoja, joita tarkastellaan taseen tarkastelun yhteydessä kohdassa 1.6.4.

Taulukko 20: Tuotto- ja kululaskelman mukaiset toiminnan kulut momenteittain 2008-2010

		2010	2009	2008	Muutos 2009 - 2010	Muutos 2009 - 2010 %
<b>Toimintameno- määräraha</b>	Aineet ja tarvikkeet	885 801	820 820	812 045	64 981	7,9
	Henkilöstökulut	4 901 703	4 839 780	4 685 337	61 923	1,3
	Vuokrat	177 026	164 737	151 367	12 289	7,5
	Palvelujen ostot	1 712 804	1 507 449	1 430 778	205 355	13,6
	Muut kulut	267 458	286 744	259 964	-19 286	-6,7
	Sisäiset kulut	45 000			45 000	0,0
	<b>Toimintamenomääräraha yhteensä</b>	<b>7 989 792</b>	<b>7 619 530</b>	<b>7 339 491</b>	<b>370 262</b>	<b>4,9</b>
<b>Perusparannus- määräraha</b>	Aineet ja tarvikkeet	55	20 120	4 063	-20 065	-99,7
	Henkilöstökulut				0	0,0
	Vuokrat			28	0	0,0
	Palvelujen ostot	220	777	181 355	-557	-71,7
	Muut kulut	1 200			1 200	0,0
	<b>Perusparannusmääräraha yhteensä</b>	<b>1 475</b>	<b>20 897</b>	<b>185 446</b>	<b>-19 422</b>	<b>-92,9</b>
<b>Vierailu- määräraha</b>	Aineet ja tarvikkeet	164 635	164 672	106 047	-37	0,0
	Henkilöstökulut	23 373	16 744	45 029	6 629	39,6
	Vuokrat	86 109	67 279	44 330	18 830	28,0
	Palvelujen ostot	549 331	439 678	306 061	109 653	24,9
	Muut kulut	1 646 284	1 459 908	1 595 689	186 376	12,8
	<b>Vierailumääräraha yhteensä</b>	<b>2 469 732</b>	<b>2 148 281</b>	<b>2 097 156</b>	<b>321 451</b>	<b>15,0</b>
<b>Muu talousarvio- rahoitus</b>	Aineet ja tarvikkeet	110 268	103 885	95 766	6 383	6,1
	Henkilöstökulut	150 015	158 680	153 840	-8 665	-5,5
	Vuokrat	40 577	31 400	36 379	9 177	29,2
	Palvelujen ostot	178 268	176 524	128 325	1 744	1,0
	Muut kulut	177 849	117 277	92 116	60 572	51,6
	<b>Muu talousarviorahoitus yhteensä</b>	<b>656 977</b>	<b>587 766</b>	<b>506 426</b>	<b>69 211</b>	<b>11,8</b>
<b>Toiminnan kulut, jotka ei talous- arviomenoja</b>	Henkilöstökulut - lomapalkkavelan muutos	-20 272	120 050	19 046	-140 322	-116,9
	Valmistus omaan käyttöön			-274 750	0	0,0
	Poistot	668 784	692 802	649 491	-24 018	-3,5
	<b>Toiminnan kulut, jotka ei talousarviomenoja yhteensä</b>	<b>648 512</b>	<b>812 852</b>	<b>393 787</b>	<b>-164 340</b>	<b>-20,2</b>
<b>Tuotto- ja kululaskelman mukaiset toiminnan kulut yhteensä</b>		<b>11 766 488</b>	<b>11 189 326</b>	<b>10 522 306</b>	<b>577 162</b>	<b>5,2</b>

*Tuotto- ja kululaskelman mukaiset toiminnan kulut – Toimintamenomäärärahan käyttö*

Toimintamenomäärärahalla rahoitetussa toiminnassa toiminnan kulujen kasvua on tapahtunut lähinnä aine- ja tarvikehankinnoissa sekä palvelujen ostoissa. Lisäykset johtuvat osin toiminnan kehittämisestä johtuvista, pääosin kertaluonteisista hankinnoista ja osin tiettyjen palvelujen (mm. IT-palvelut) siirtämisestä ulkopuolisen palveluntuottajan hoidettaviksi. Myös vuokrissa on tapahtunut vähäistä kasvua, joka aiheutuu henkilöstön käyttöön lähinnä sosiaalilaksiksi vuokratusta lisätilasta.

*Tuotto- ja kululaskelman mukaiset toiminnan kulut – Vierailumäärärahan käyttö*

Vierailumäärärahalla rahoitetaan valtio- ja virallisista vierailuista sekä työvierailuista ja kokousmatkoista (Suomeen ja ulkomaille) aiheutuneita kuluja. Muun muassa aine- ja tarvikehankintoihin sekä palvelujen ostoisiin sisältyy vierailuihin liittyvien tilaisuuksien järjestämisestä aiheutuneita kuluja. Muut kulut ovat lähes kokonaan vierailuista aiheutuvia matkakuluja.

Vierailumäärärahalla rahoitetun toiminnan kuluissa on tapahtunut kasvua lähinnä palvelujen ostoissa ja muissa kuluissa. Ulos suuntautuvien vierailujen osalta kasvua on tapahtunut etenkin muissa kuluissa. Kulujen kasvuun on vaikuttanut toteutettujen matkojen pituus, matkakohde ja matkan tekninen toteutus. Sisään tulevissa vierailuissa kulujen määrää on lisännyt vierailujen määrän kasvu, joka näkyy muun muassa lisääntyneinä kuljetus- ja tarjoilupalvelujen ostoina.

*Tuotto- ja kululaskelman mukaiset toiminnan kulut – Muun talousarviorahoituksen käyttö*

Perusparannusmäärärahaa käytetään pääosin kansallis- tai käyttöomaisuutena aktivoitaviin investointiluonteisiin hankintoihin ja siksi toiminnan kuluihin ei juurikaan sisälly ko. määrärahasta maksettuja kuluja.

Muulla talousarviorahoituksella rahoitetun toiminnan kuluissa on tapahtunut kasvua 11,8 prosenttia. Vuokrat ovat kasvaneet 29,2 prosenttia ja muut kulut 51,6 prosenttia. Kulujen kasvu aiheutuu lähes yksinomaan eläkkeellä olevien presidenttien käyttöön osoitetusta määrärahasta maksettujen kulujen kasvusta.

*Tuotto- ja kululaskelman mukaiset toiminnan kulut – Ei talousarviomenot*

Poistot muodostavat suurimman osan niistä tuotto- ja kululaskelmaan sisältyvistä toiminnan kuluista, jotka eivät ole talousarviomenoja.

Vuonna 2008 rivillä 'Valmistus omaan käyttöön' näkyvät kiinteistöjen perusparannus- ja uudisrakentamishankkeista syntyneiden kulujen siirrot keskeneräisiin hankkeisiin tai valmiiseen kansallis-/käyttöomaisuuteen. Vuodesta 2009 lähtien vastaavat menot on kirjattu suoraan kansallis- tai käyttöomaisuuteen.

*Kiinteistömenot*

Kiinteistömenot (taulukko 22) eivät sisällä investointiluonteisia perusparannuksia eivätkä kiinteistöhoitotehtävissä toimivien palkkoja. Kiinteistömenot sisältävät muun muassa kiinteistöjen lämmityksestä, sähköstä, vuosikorjauksista, ympäristöhoidosta, siivouksesta ja kiinteistöturvallisuuden ylläpidosta aiheutuneet menot.

Kanslian hallinnoimien kiinteistöjen vanhenevasta rakennuskannasta aiheutuvat, vuosittain lisääntyvät vuosikorjaustarpeet ovat viime vuosina kasvattaneet vuosittaisia kiinteistömenoja. Kertomusvuonna kiinteistömenot ovat edellisen vuoden tasolla. Kiinteistökohtaisissa menoissa sen sijaan on merkittäviäkin muutoksia, mitkä osin aiheutuvat muutoksista menojen kiinteistökohtaisessa kohdentamisessa. Kultarannan kiinteistömenoja vuonna 2009 lisäsivät myös kivilinnassa tapahtuneen vesivahingon vaatimat melko mittavat korjaustyöt sekä alueen valaistuksen ajanmukaistaminen. Mäntyniemessä tehtiin vuonna 2009 erityisesti talotekniikkaan liittyviä ylläpito- ja huoltotöitä.

Seuraavassa taulukossa on tarkasteltu kiinteistöjen ylläpidosta ja vuosikorjauksista aiheutuneita kuluja.

**Taulukko 21: Kiinteistöjen LVIS- ja ympäristönhoitokustannukset sekä muut kiinteistömenot vuosina 2008-2010 (Lähde: Intime)**

	2010	2009	2008
Presidentinlinna	558 890	357 450	286 591
Mäntyniemi	316 619	423 709	241 280
Kultaranta	190 475	257 642	168 700
Jakamaton/yhteinen	57 901	64 066	127 200
<b>Yhteensä</b>	<b>1 123 885</b>	<b>1 102 867</b>	<b>823 771</b>

#### 1.6.4 Tase

*Kansallis- ja käyttöomaisuus:* Kansallisomaisuuden tasearvo kasvoi 1,61 miljoonalla eurolla. Tasearvon nousu johtuu Kultarannan ja Presidentinlinnan peruskorjaushankkeiden ja Kultarannan uudisrakentamisen aiheuttamista lisäyksistä. Kyseiset hankkeet sisältyvät Presidentinlinnan ja Kultarannan perusparannuksen osalta keskeneräisiin hankkeisiin. Käyttöomaisuuden tasearvo laski 0,33 miljoonalla eurolla.

Seuraavassa taulukossa on esitetty kansallis- ja käyttöomaisuushankinnat 2009-2010 momenteittain, omaisuuden poistot ja arvo tilikauden alussa ja lopussa.

**Taulukko 22: Kansallis- ja käyttöomaisuushankinnat (1 000 €) ja omaisuuden arvo (1 000 €) tilikauden alussa ja lopussa 2009-2010 (Lähde: Intime)**

	Kansallisomaisuus		Käyttöomaisuus	
	2010	2009	2010	2009
<b>Jäännösarvo 1.1.</b>	<b>19 614</b>	<b>18 351</b>	<b>3 209</b>	<b>3 202</b>
<u>Hankinnat momenteittain:</u>				
Toimintamääräraha			88	154
Perusparannusmääräraha	1 801	1 446	51	353
Muu talousarviorahoitus				10
<b>Lisäykset yhteensä</b>	<b>1 801</b>	<b>1 446</b>		
<b>Tilikauden poistot</b>	<b>-188</b>	<b>-183</b>	<b>-480</b>	<b>-510</b>
<b>Jäännösarvo 31.12.</b>	<b>21 227</b>	<b>19 614</b>	<b>2 868</b>	<b>3 209</b>

*Lyhytaikaiset saamiset:* Lyhytaikaisten saamisten määrää väheni 0,026 miljoonalla eurolla.

*Rahat, pankkisaamiset ja muut rahoitusvarat:* Tasearvo kasvoi 0,006 miljoonalla eurolla.

*Lyhytaikainen vieras pääoma:* Lyhytaikainen vieras pääoma kasvoi 0,32 miljoonalla eurolla ostovelkojen kasvun ollessa 0,33 miljoonaa euroa.

## 1.7 Sisäisen valvonnan arviointi- ja vahvistuslausuma

### *Sisäisen valvonnan järjestäminen*

Tasavallan presidentin kanslian sisäistä valvontaa koskevat yleiset määräykset on annettu tasavallan presidentin kanslian taloussäännön kohdassa 1.3 (Yleiset määräykset sisäisestä valvonnasta). Sisäisen valvonnan vastuut on määritelty taloussäännön samassa kohdassa. Viraston johto vastaa sisäisestä valvonnasta ja sen järjestämisestä. Kertomusvuonna ei sisäisen valvonnan ja riskienhallinnan tilan määrittämiseksi käytetty arviointikehikkoa.

### *Sisäisen valvonnan menettelyt ja riskienhallinta*

Valvontatoimenpiteitä on kehitetty esimiestyöskentelyä ja sen ohjausta kehittämällä. Havaittuihin puutteisiin ja johdon tietoon tulevaan ohjeiden vastaiseen käyttäytymiseen puututaan joka kerta. Työpaikkaselvitys riskienarvioiteineen tehtiin kertomusvuonna Kultarannassa. Riskienarviointia ja -tunnistamista on kuitenkin selkeästi edelleen kehitettävä.

Riskejä on arvioitu osana johtamista, ja riskienhallintatoimia on tehty mm. vahvistamalla kriittisiä palveluita yhteistyöllä palveluntuottajan kanssa (IT-palvelut, palkkahallinto, tilapäisen henkilöstön hankinta). Kumppanuuksien luominen ja tiivistynyt yhteistyö valtionhallinnon yksiköiden kanssa on myös parantanut riskienhallintaa. Vuosi sitten tehdyssä arvioinnissa todettiin, että osaamisen kehittämiseen on kiinnitettävä jatkossa huomiota, mikä näkyy jo tämän vuoden koulutuspanostuksissa.

Kustannustietoisuutta ja määrärahojen seurantaa on vuosi sitten tehdyn arvioinnin mukaan kehitettävä. Myös tavoitteiden asettamisen selkeys ei toteutunut kattavasti kansliassa ja sitä on kehitettävä. Työjärjestys ja vastuut kaipaavat myös päivittämistä ja selkiyttämistä.

### *Sisäisen valvonnan ja riskienhallinnan arviointi- ja vahvistuslausuma*

Sisäistä valvontaa ja riskienhallintaa on kehitetty kertomusvuoden aikana osana johtamisjärjestelmää ja esimiestyötä. Aiemmin todettujen riskien poistamista ja vähentämistä jatkettiin. Myös hallinnollisen ohjeistuksen kehittämisellä on pyritty varmistamaan toiminnan säännöstenmukaisuus, tehokkuus ja taloudellisuus.

Sisäiseen valvontaan liittyvien menettelyjen perusteella voidaan todeta, että sisäinen valvonta ja riskienhallinta täyttävät melko hyvin talousarvioasetuksessa säädetyt vaatimukset.

## 1.8 Arviointien tulokset

Kertomusvuonna ei ole tehty tasavallan presidentin kansliaa ja sen toimintaa koskevia tuloksellisuuden ja toiminnan vaikuttavuuden kokonaisarvioiteja.

## 1.9 Yhteenveto havaituista väärinkäytöksistä

Toimintavuoden aikana ei paljastunut väärinkäytöksiä.



## 2. Talousarvion toteumalaskelma

### Tasavallan presidentin kanslian talousarvion toteutumalaskelma

Osaston, momentin ja tilijaottelun numero ja nimi	Tilinpäätös 2009	Talousarvio 2010 (TA + LTA:t)	Tilinpäätös 2010	Vertailu Tilinpäätös - Talousarvio	Toteutuma %
<b>11. Verot ja veronluonteiset tulot</b>	<b>4 668,38</b>	<b>5 623,10</b>	<b>5 623,10</b>	<b>0,00</b>	<b>100,00</b>
11.04.01. Arvonlisävero	4 668,38	5 623,10	5 623,10	0,00	100,00
<b>12. Sekalaiset tulot</b>	<b>30,88</b>	<b>57 650,00</b>	<b>57 650,00</b>	<b>0,00</b>	<b>100,00</b>
12.39.04. Menorästien ja siirrettyjen määrärahojen peruutukset	0,00	57 650,00	57 650,00	0,00	100,00
12.39.10. Muut sekalaiset tulot	30,88	0,00	0,00	0,00	0,00
<b>Tuloarviotilit yhteensä</b>	<b>4 699,26</b>	<b>63 273,10</b>	<b>63 273,10</b>	<b>0,00</b>	<b>100,00</b>

Pääluokan, momentin ja tilijaottelun numero, nimi ja määrärahalaji	Tilinpäätös 2009	Talousarvio 2010 (TA + LTA:t)	Talousarvion 2010 määrärahojen		Tilinpäätös 2010	Vertailu Talousarvio - Tilinpäätös	Siirtomäärärahoja koskevat täydentävät tiedot			
			käyttö vuonna 2010	siirto seuraavalle vuodelle			Edellisiltä vuosilta siirtyneet	Käytettävissä vuonna 2010	Käyttö vuonna 2010 (pl. peruutukset)	Siirretty seuraavalle vuodelle
<b>22. Tasavallan presidentti</b>	<b>12 392 848,24</b>	<b>15 623 000,00</b>	<b>12 402 402,14</b>	<b>2 678 444,06</b>	<b>15 080 846,20</b>	<b>542 153,80</b>	<b>1 458 519,10</b>	<b>12 305 519,10</b>	<b>9 627 075,04</b>	<b>2 678 444,06</b>
22.01.01. Presidentin palkkio ja edustusrahat (kiinteä määräraha)	296 397,91	297 000,00	297 000,00		297 000,00	0,00				
22.01.02. Presidentin käyttövarat (kiinteä määräraha)	48 265,94	59 000,00	58 813,96		58 813,96	186,04				
22.01.20. Vierailuista ja kokousmatkoista aiheutuvat menot (arviomääräraha)	2 092 881,80	2 850 000,00	2 470 111,31		2 470 111,31	379 888,69				
22.02.01. Tasavallan presidentin kanslian toimintamenot (siirtomääräraha 2 v)	7 339 000,00	7 847 000,00	7 756 075,56	90 924,44	7 847 000,00	0,00	256 092,02	8 103 092,02	8 012 167,58	90 924,44
22.02.02. Eläkkeellä olevien presidenttien menot (kiinteä määräraha)	253 499,81	370 000,00	301 163,11		301 163,11	68 836,89				
22.02.29. Arvonlisäveromenot (arviomääräraha)	1 062 802,78	1 200 000,00	1 106 757,82		1 106 757,82	93 242,18				
22.02.75. Perusparannukset (siirtomääräraha 3 v)	1 300 000,00	3 000 000,00	412 480,38	2 587 519,62	3 000 000,00	0,00	1 441 065,51	4 441 065,51	1 853 545,89	2 587 519,62
<b>28. Valtiovarainministeriön hallinnonala</b>	<b>109 200,00</b>	<b>102 800,00</b>	<b>0,00</b>	<b>102 800,00</b>	<b>102 800,00</b>	<b>0,00</b>	<b>57 650,00</b>	<b>160 450,00</b>	<b>0,00</b>	<b>102 800,00</b>
28.60.20. Euroopan unionin osallistuminen matkakustannusten korvauksiin (siirtomääräraha 2 v)	109 200,00						57 650,00	57 650,00	0,00	
28.60.20.22. Euroopan unionin osallistuminen matkakustannusten korvauksiin (siirtomääräraha 2 v)	109 200,00						57 650,00	57 650,00	0,00	
28.92.20. Euroopan unionin osallistuminen matkamenojen korvauksiin (siirtomääräraha 2 v)		102 800,00	0,00	102 800,00	102 800,00	0,00		102 800,00	0,00	102 800,00
28.92.20.22. Euroopan unionin osallistuminen matkamenojen korvauksiin (siirtomääräraha 2 v)		102 800,00	0,00	102 800,00	102 800,00	0,00		102 800,00	0,00	102 800,00
<b>Määrärahatilit yhteensä</b>	<b>12 502 048,24</b>	<b>15 725 800,00</b>	<b>12 402 402,14</b>	<b>2 781 244,06</b>	<b>15 183 646,20</b>	<b>542 153,80</b>	<b>1 516 169,10</b>	<b>12 465 969,10</b>	<b>9 627 075,04</b>	<b>2 781 244,06</b>

### 3. Tuotto- ja kululaskelma

#### Tasavallan presidentin kanslian tuotto- ja kululaskelma

	1.1.2010 - 31.12.2010		1.1.2009 - 31.12.2009	
<b>TOIMINNAN TUOTOT</b>				
Maksullisen toiminnan tuotot	6 618,79			
Vuokrat ja käyttökorvaukset	38 380,36		32 433,27	
Muut toiminnan tuotot	<u>22 329,16</u>	67 328,31	<u>44 286,63</u>	76 719,90
<b>TOIMINNAN KULUT</b>				
Aineet, tarvikkeet ja tavarat				
Ostot tilikauden aikana	1 160 759,49		1 109 497,63	
Henkilöstökulut	5 054 819,92		5 135 254,53	
Vuokrat	303 711,90		263 416,10	
Palvelujen ostot	2 440 623,40		2 124 428,21	
Muut kulut	2 092 790,09		1 863 928,85	
Poistot	668 783,52		692 801,80	
Sisäiset kulut	<u>45 000,00</u>	-11 766 488,32		-11 189 327,12
JÄÄMÄ I		-11 699 160,01		-11 112 607,22
<b>RAHOITUSTUOTOT JA -KULUT</b>				
Rahoitustuotot	3,46			
Rahoituskulut	<u>-1 295,54</u>	-1 292,08	<u>-423,98</u>	-423,98
<b>SATUNNAISET TUOTOT JA KULUT</b>				
Satunnaiset tuotot	<u>87,06</u>	87,06	<u>99,25</u>	99,25
JÄÄMÄ II		-11 700 365,03		-11 112 931,95
JÄÄMÄ III		-11 700 365,03		-11 112 931,95
<b>TUOTOT VEROISTA JA PAKOLLISISTA MAKSUISTA</b>				
Perityt arvonlisäverot	5 623,10		4 668,38	
Suoritettut arvonlisäverot	<u>-1 106 757,82</u>	-1 101 134,72	<u>-1 062 802,78</u>	-1 058 134,40
TILIKAUDEN TUOTTO-/KULUJÄÄMÄ		<u>-12 801 499,75</u>		<u>-12 171 066,35</u>

## 4. Tase

## Tasavallan presidentin kanslian tase

	31.12.2010		31.12.2009	
VASTAAVAA				
KANSALLISOMAISUUS				
Rakennusmaa- ja vesialueet	3 618 792,13		3 618 792,13	
Rakennukset	14 396 643,86		12 108 064,82	
Muu kansallisomaisuus	76 471,24		76 471,24	
Ennakkomaksut ja keskeneräiset hankinnat	<u>3 135 353,65</u>	21 227 260,88	<u>3 810 642,77</u>	19 613 970,96
KÄYTTÖOMAISUUS JA MUUT PITKÄAIKAISET SIOITUKSET				
AINEETTOMAT HYÖDYKKEET				
Aineettomat oikeudet	<u>21 200,65</u>	21 200,65	<u>31 524,43</u>	31 524,43
AINEELLISET HYÖDYKKEET				
Rakennukset	26 231,06			
Rakennelmat	344 749,24		329 938,02	
Koneet ja laitteet	2 041 369,61		2 403 795,73	
Kalusteet	73 602,02		32 259,06	
Muut aineelliset hyödykkeet	360 847,36		41 378,73	
Ennakkomaksut ja keskeneräiset hankinnat		<u>2 846 799,29</u>	<u>370 228,64</u>	<u>3 177 600,18</u>
KÄYTTÖOMAISUUS JA MUUT PITKÄAIKAISET SIOITUKSET YHTEENSÄ				
		2 867 999,94		3 209 124,61
VAIHTO- JA RAHOITUSOMAISUUS				
LYHYTAIKAISET SAAMISET				
Myyntisaamiset	1 069,06		4 795,36	
Siirtosaamiset			2 792,91	
Muut lyhytaikaiset saamiset	1 998,69		3 716,45	
Ennakkomaksut	<u>22 574,00</u>	25 641,75	<u>39 991,00</u>	51 295,72
RAHAT, PANKKISAAMISET JA MUUT RAHOITUSVARAT				
Kassatilit	<u>11 000,50</u>	11 000,50	<u>4 830,30</u>	4 830,30
VAIHTO- JA RAHOITUSOMAISUUS YHTEENSÄ				
		36 642,25		56 126,02
VASTAAVAA YHTEENSÄ				
	<u>24 131 903,07</u>		<u>22 879 221,59</u>	

	31.12.2010		31.12.2009	
VASTATTAVAA				
OMA PÄÄOMA				
VALTION PÄÄOMA				
Valtion pääoma 1.1.1998	10 033 175,50		10 033 175,50	
Edellisten tilikausien pääoman muutos	11 255 442,52		10 301 542,83	
Pääoman siirrot	13 735 628,83		13 124 966,04	
Tilikauden tuotto-/kulujäämä	<u>-12 801 499,75</u>	22 222 747,10	<u>-12 171 066,35</u>	21 288 618,02
VIERAS PÄÄOMA				
LYHYTAIKAINEN				
Ostovelat	987 386,48		659 381,89	
Tilivirastojen väliset tilitykset	102 221,55		97 261,19	
Edelleen tilittävät erät	152 675,30		148 316,28	
Siirtovelat	<u>666 872,64</u>	1 909 155,97	<u>685 644,21</u>	1 590 603,57
VIERAS PÄÄOMA YHTEENSÄ		1 909 155,97		1 590 603,57
VASTATTAVAA YHTEENSÄ		<u>24 131 903,07</u>		<u>22 879 221,59</u>

## 5. Liitetiedot

### Liite 1: Selvitys tilinpäätöksen laatimisperiaatteista ja vertailtavuudesta

Tasavallan presidentin kanslian tilinpäätös on laadittu hyvää kirjanpitoa noudattaen sekä tilinpäätöksen laadintaa koskevien määräysten sekä valtiovarainministeriön ja Valtiokonttorin ohjeiden mukaisesti.

- 1) Budjetointia koskevat muutokset ja muutosten tärkeimmät vaikutukset talousarvion toteutumalaskelmaan, tuotto- ja kululaskelmaan ja taseeseen sekä niiden vertailtavuuteen  
- ei ilmoitettavaa
  
- 2) Valuuttakurssi, jota on käytetty muutettaessa ulkomaanrahan määräiset saamiset ja velat sekä muut sitoumukset Suomen rahaksi  
- TPK:lla ei ollut 31.12.2010 ulkomaanrahan määräisiä saamisia, velkoja tai muita sitoumuksia.
  
- 3) Tilinpäätöstä laadittaessa noudatetut arvostus- ja jaksotusperiaatteet ja -menetelmät sekä erityisesti niissä tapahtuneiden muutosten vaikutukset tilikauden tuotto- ja kulujäämän sekä taseessa ilmoitettavien erien muodostumiseen  
- Ei ilmoitettavaa
  
- 4) Aikaisempiin vuosiin kohdistuvat tuotot ja kulut, talousarviotulot ja -menot sekä virheiden korjaukset, jos ne eivät ole merkitykseltään vähäisiä  
- Ei ilmoitettavaa
  
- 5) Selvitys edellistä vuotta koskevista tiedoista, jos ne eivät ole vertailukelpoisia tilinpäätösvuoden tietojen kanssa  
- Tuotto- ja kululaskelman sekä taseen tarkastelun yhteydessä on selvitetty toiminnassa tapahtuneiden muutosten, perusparannus- ja peruskorjaushankkeiden sekä muuttuneiden kirjausmenettelyiden aiheuttamia muutoksia näiden laskelmien sisältöön.
  
- 6) Selvitys tilinpäätösvuoden jälkeisistä olennaisimmista tapahtumista siltä osin kuin niitä ei ilmoiteta toimintakertomuksessa  
- Ei ilmoitettavaa

## Liite 2: Nettoutetut tulot ja menot

Momentin numero ja nimi		Tilinpäätös 2009	Talousarvio 2010 (TA + LTA:t)	Talousarvion määrärahojen		Tilinpäätös 2010	Vertailu Talousarvio - Tilinpäätös	Siirtomäärärahoja koskevat täydentävät tiedot			
				käyttö vuonna 2010	siirto seuraavalle vuodelle			Edellisiltä vuosilta siirtyneet	Käytettävissä vuonna 2010	Käyttö vuonna 2010 (pl. peruutukset)	Siirretty seuraavalle vuodelle
22.02.01. Tasavallan presidentin kanslian toimintamenot	Bruttomenot	7 415 748,27	7 947 000,00	7 823 494,39		7 914 418,83				8 079 586,41	
	Bruttotulot	76 748,27	100 000,00	67 418,83		67 418,83				67 418,83	
	Nettomenot	7 339 000,00	7 847 000,00	7 756 075,56	90 924,44	7 847 000,00	0,00	256 092,02	8 103 092,02	8 012 167,58	90 924,44

**Liite 3: Arviomäärärahojen ylitykset**

Tasavallan presidentin kanslialla ei ole arviomäärärahojen ylityksiä.

**Liite 4: Peruutetut siirretyt määrärahat**

Pääluokan ja tilijaottelun numero ja nimi	Peruutettu	
	Tilijaottelu	Yhteensä
<b>28 Valtiovarainministeriön hallinnonala</b>		<b>57 650,00</b>
Vuosi 2009		57 650,00
28.60.20.22. Euroopan unionin osallistuminen matkakustannusten korvauksiin (siirtomääräraha 2 v)	57 650,00	
<b>Pääluokat yhteensä</b>		<b>57 650,00</b>
Vuosi 2009		57 650,00

**Liite 5: Henkilöstökulujen erittely**

	2010	2009
<b>Henkilöstökulut</b>	<b>4 146 609,03</b>	<b>4 184 961,92</b>
Palkat ja palkkiot		
Tulosperusteiset erät	4 162 991,24	4 080 245,47
Lomapalkkavelan muutos	-16 382,21	104 716,45
<b>Henkilösivukulut</b>	<b>908 210,89</b>	<b>950 292,61</b>
Eläkekulut	797 077,05	786 341,22
Muut henkilösivukulut	111 133,84	163 951,39
<b>Yhteensä</b>	<b>5 054 819,92</b>	<b>5 135 254,53</b>
Johdon palkat ja palkkiot, josta	219 918,40	227 064,36
- tulosperusteiset erät	0,00	0,00
Luontoisedut ja muut taloudelliset etuudet	3 892,06	3 538,88
Johto	480,00	480,00
Muu henkilöstö	3 412,06	3 058,88



## Liite 6: Suunnitelman mukaisten poistojen perusteet ja niiden muutokset

Suunnitelman mukaiset poistot on laskettu yhdenmukaisin periaattein taloudellisen käyttöiän mukaisina tasapoistoina alkuperäisestä hankintahinnasta. Jäännösarvo poistoajan lopussa on nolla. Poistojen tekeminen aloitetaan käyttöönottokuukaudesta.

Verotusarvoon arvostetuista kansallisomaisuuteen kuuluvista rakennuksista ei tehdä poistoja. Uudisrakennuksista ja perusparannushankkeista tehdään aina suunnitelman mukaiset poistot.

Taideteoksista ei tehdä poistoja.

Vähäiset omaisuushankinnat, joiden hankintameno on alle 5000 euroa, on kirjattu vuosikuluksi. Ennen vuotta 2008 ei-vähäisen omaisuushankinnan alaraja oli 1 000 euroa.

Suunnitelman mukaisten poistojen perusteet ovat muuttuneet varainhoitovuoden aikana. Poistosuunnitelmaan on lisätty omaisuusryhmien 1029, 1229 ja 1289 poistosuunnitelmat.

### Suunnitelman mukaiset poistoajat

Omaisuusryhmä	Poisto- menetelmä	Poisto- aika vuotta	Vuotuinen poisto %	Jäännös- arvo €	
<b>KANSALLISOMAISUUS</b>					
102 Rakennukset					
1020-1021	Rakennukset, arvostettu verotusarvoon			ei tehdä poistoja	
1020-1022	Uudisrakennukset ja perusparannushankkeet	tasapoisto	40	2,5	0
1029	Muut rakennukset	tasapoisto	20	5	0
108 Muu kansallisomaisuus					
ei tehdä poistoja					
<b>KÄYTTÖOMAISUUS</b>					
<u>Aineettomat hyödykkeet</u>					
112 Aineettomat oikeudet					
	tasapoisto	5	20	0	
<u>Aineelliset hyödykkeet</u>					
122 Rakennukset					
1229	Muut rakennukset (rakennusten peruskorjaus)	tasapoisto	5	20	0
123 Rakennelmat					
	tasapoisto	15	6,67	0	
125 - 126 Koneet ja laitteet					
1250	Autot ja muut maajetävälineet (panssaroidut)	tasapoisto	10	10	0
1250	Autot ja muut maajetävälineet (muut autot)	tasapoisto	4	25	0
1251	Laivat ja muut vesikuljetävälineet	tasapoisto	15	6,67	0
1254	Kevyet työkoneet	tasapoisto	7	14,29	0
1255	Atk-laitteet ja niiden oheislaitteet	tasapoisto	3	33,33	0
1256	Toimistokoneet ja laitteet	tasapoisto	3	33,33	0
1257	Puhelinkeskukset ja muut viestintälaitteet	tasapoisto	3	33,33	0
1258	Audiovisuaaliset koneet ja laitteet	tasapoisto	5	20	0
1269	Muut koneet ja laitteet	tasapoisto	3	33,33	0
127 Kalusteet					
	tasapoisto	5	20	0	
128 Muut aineelliset hyödykkeet					
1280	Taide-esineet			ei tehdä poistoja	
1289	Muut aineelliset hyödykkeet	tasapoisto	10	10	0

**Liite 7: Kansallis- ja käyttöomaisuuden sekä muiden pitkävaikutteisten menojen poistot**
**KANSALLISOMAISUUS**

	Aineelliset hyödykkeet				Yhteensä
	Rakennusmaa - ja vesialueet	Rakennukset	Muu kansallis- omaisuus	Ennakkomaksut ja keskeneneräiset hankinnat	
Hankintameno 1.1.2010	3 618 792,13	13 768 452,03	76 471,24	3 810 642,77	21 274 358,17
Lisäykset	0,00	2 476 612,66	0,00	479 986,45	2 956 599,11
Vähennykset	0,00	0,00	0,00	-1 155 275,57	-1 155 275,57
Hankintameno 31.12.2010	3 618 792,13	16 245 064,69	76 471,24	3 135 353,65	23 075 681,71
Kertyneet poistot 1.1.2010	0,00	1 660 387,21	0,00	0,00	1 660 387,21
Vähennysten kertyneet poistot	0,00	0,00	0,00	0,00	0,00
Tilikauden suunnitelman mukaiset poistot	0,00	188 033,62	0,00	0,00	188 033,62
Tilikauden suunnitelmasta poikkeavat poistot	0,00	0,00	0,00	0,00	0,00
Tilikauden arvonalennukset	0,00	0,00	0,00	0,00	0,00
Kertyneet poistot 31.12.2010	0,00	1 848 420,83	0,00	0,00	1 848 420,83
Arvonkorotukset	0,00	0,00	0,00	0,00	0,00
<b>Kirjanpitoarvo 31.12.2010</b>	<b>3 618 792,13</b>	<b>14 396 643,86</b>	<b>76 471,24</b>	<b>3 135 353,65</b>	<b>21 227 260,88</b>

**Liite 7: Kansallis- ja käyttöomaisuuden sekä muiden pitkävaikutteisten menojen poistot (jatkuu)**
**KÄYTTÖOMAISUUS**

	Aineettomat hyödykkeet		Yhteensä
	Aineettomat oikeudet		
Hankintameno 1.1.2010	72 219,44		72 219,44
Lisäykset	0,00		0,00
Vähennykset	0,00		0,00
Hankintameno 31.12.2010	72 219,44		72 219,44
Kertyneet poistot 1.1.2010	40 695,01		40 695,01
Vähennysten kertyneet poistot	0,00		0,00
Tilikauden suunnitelman mukaiset poistot	10 323,78		10 323,78
Tilikauden suunnitelmasta poikkeavat poistot	0,00		0,00
Tilikauden arvonalennukset	0,00		0,00
Kertyneet poistot 31.12.2010	51 018,79		51 018,79
Arvonkorotukset			0,00
<b>Kirjanpitoarvo 31.12.2010</b>	<b>21 200,65</b>		<b>21 200,65</b>

	Aineelliset hyödykkeet					Ennakkomaksut ja keskeneräiset hankinnat	Yhteensä
	Rakennukset	Rakennelmat	Koneet ja laitteet	Kalusteet	Muut aineelliset hyödykkeet		
Hankintameno 1.1.2010	0,00	634 219,99	3 794 139,34	161 525,34	41 378,73	370 228,64	5 001 492,04
Lisäykset	26 675,65	57 411,57	43 056,00	57 827,30	324 883,35	0,00	509 853,87
Vähennykset	0,00	0,00		0,00	0,00	-370 228,64	-370 228,64
Hankintameno 31.12.2010	26 675,65	691 631,56	3 837 195,34	219 352,64	366 262,08	0,00	5 141 117,27
Kertyneet poistot 1.1.2010	0,00	304 281,97	1 390 343,61	129 266,28	0,00	0,00	1 823 891,86
Vähennysten kertyneet poistot	0,00	0,00		0,00	0,00	0,00	0,00
Tilikauden suunnitelman mukaiset poistot	444,59	42 600,35	405 482,12	16 484,34	5 414,72	0,00	470 426,12
Tilikauden suunnitelmasta poikkeavat poistot	0,00	0,00	0,00	0,00	0,00	0,00	0,00
Tilikauden arvonalennukset	0,00	0,00	0,00	0,00	0,00	0,00	0,00
Kertyneet poistot 31.12.2010	444,59	346 882,32	1 795 825,73	145 750,62	5 414,72	0,00	2 294 317,98
Arvonkorotukset	0,00	0,00	0,00	0,00	0,00	0,00	0,00
<b>Kirjanpitoarvo 31.12.2010</b>	<b>26 231,06</b>	<b>344 749,24</b>	<b>2 041 369,61</b>	<b>73 602,02</b>	<b>360 847,36</b>	<b>0,00</b>	<b>2 846 799,29</b>

**Liite 8: Rahoitustuotot ja -kulut**

Rahoitustuotot	2010	2009	Muutos 2010 -2009
Korot euromääräisistä saamisista	3,46	0,00	3,46
<b>Rahoitustuotot yhteensä</b>	<b>3,46</b>	<b>0,00</b>	<b>3,46</b>

Rahoituskulut	2010	2009	Muutos 2010-2009
Korot euromääräisistä veloista	1 163,22	98,98	1064,24
Muut rahoituskulut	132,32	325,00	-192,68
<b>Rahoituskulut yhteensä</b>	<b>1 295,54</b>	<b>423,98</b>	<b>871,56</b>
<b>Netto</b>	<b>-1 292,08</b>	<b>-423,98</b>	<b>-868,10</b>

**Liite 9: Talousarvionaloudesta annetut lainat**

Tasavallan presidentin kanslialla ei ole talousarvionaloudesta myönnettyjä lainoja.

**Liite 10: Arvopaperit ja oman pääoman ehtoiset sijoitukset**

Tasavallan presidentin kanslialla ei ole arvopapereita eikä oman pääoman ehtoisia sijoituksia.

**Liite 11: Taseen rahoituserät ja velat**

31.12.2010	Vaihtuvakorkoiset			Kiinteäkorkoiset			Yhteensä
	Alle 1 vuosi	1 - 5 vuotta	Yli 5 vuotta	Alle 1 vuosi	1 - 5 vuotta	Yli 5 vuotta	

**Vastaavien rahoituserät**

Rahat, pankkisaamiset ja muut  
rahoitusvarat

11 000,50

11 000,50

**Yhteensä**

**11 000,50**

**11 000,50**

**Liite 12: Valtiontakaukset ja -takuut sekä muut vastuut**

Tasavallan presidentin kanslialla ei ole valtiontakauksia, valtiontakuita eikä muita vastuuta.

**Liite 13: Taseeseen sisältyvät rahastoidut varat**

Tasavallan presidentin kanslialla ei ole taseeseen sisältyviä rahastoituja varoja.

**Liite 14: Taseeseen sisältyvät rahastoidut varat**

Tasavallan presidentin kanslialla ei ole taseeseen sisältyttämiä rahastoituja varoja.

**Liite 15: Velan muutokset**

Tasavallan presidentin kanslialla ei ole taseessa olevaa valtionvelkaa eikä ilmoitettavaa liitteeseen 15.

**Liite 16: Velan maturiteettijakauma ja duraatio**

Tasavallan presidentin kanslialla ei ole taseessa olevaa valtionvelkaa eikä ilmoitettavaa liitteeseen 16.

**Liite 17: Oikeiden ja riittävien tietojen antamiseksi tarvittavat muut täydentävät tiedot**

Tasavallan presidentin kanslian tilinpäätöksestä on annettu oikeat ja riittävät tiedot tilinpäätöslaskelmissa ja niiden liitteissä sekä toimintakertomuksessa.

## 6. Allekirjoitus

Tasavallan presidentin kanslian toimintakertomus ja tilinpäätös on hyväksytty Helsingissä 15. päivänä maaliskuuta 2011.

Kansliapäällikkö

Päivi Kairamo-Hella



Linnanvouti

Anne Puonti

