

TILINPÄÄTÖS

Tasavallan presidentin kanslia

2014



TASAVALLAN PRESIDENTIN KANSLIAN TILINPÄÄTÖS VUODELTA 2014

1. TOIMINTAKERTOMUS	3
1.1 JOHDON KATSAUS	3
1.2 VAIKUTTAVUUS	4
1.3 TOIMINNALLINEN TEHOKKUUS	4
1.3.1 TOIMINNAN TUOTTAVUUS	4
1.3.2 TOIMINNAN TALOUDELLISUUS	6
1.3.3 MAKSULLISEN TOIMINNAN TULOS JA KANNATTAVUUS.....	8
1.4 TUOTOKSET JA LAADUNHALLINTA	8
1.4.1 SUORITTEIDEN MÄÄRÄT	8
1.4.2 PALVELUKYKY JA SUORITTEIDEN LAATU	10
1.5 HENKISTEN VOIMAVAROJEN HALLINTA JA KEHITTÄMINEN	11
1.5.1 HENKILÖSTÖMÄÄRÄT	11
1.5.2 HENKILÖSTÖRAKENNE	12
1.5.3 HENKILÖSTÖKULUT	14
1.5.4 TYÖHYVINVOINTI	15
1.5.5 OSAAMINEN JA OSAAMISEN KEHITTÄMINEN	17
1.6 TILINPÄÄTÖSANALYYSI	18
1.6.1 RAHOITUKSEN RAKENNE.....	18
1.6.2 TALOUSARVION TOTEUTUMINEN.....	18
1.6.3 TUOTTO- JA KULULASKELMA	20
1.6.4 TASE.....	23
1.7 SISÄISEN VALVONNAN ARVIOINTI- JA VAHVISTUSLAUSUMA.....	24
1.8 ARVIOINTIEN TULOKSET	25
1.9 YHTEENVETO HAVAITUISTA VÄÄRINKÄYTÖKSISTÄ	25
2. TALOUSARVION TOTEUMALASKELMA.....	26
3. TUOTTO- JA KULULASKELMA	28
4. TASE	29
5. LIITETIEDOT	31
6. ALLEKIRJOITUS	40

1. TOIMINTAKERTOMUS

1.1 JOHDON KATSAUS

Tasavallan presidentin kanslian toiminnan lähtökohdat määräytyvät perustuslaissa ja muissa laeissa säädettyjen tasavallan presidentin tehtävien ja presidentin itsensä asettamien tavoitteiden ja toimintatapojen mukaan. Tasavallan presidentin kanslian tehtävät on säädetty laissa tasavallan presidentin kansliasta (100/2012).

Kanslian tehtävänä on avustaa tasavallan presidenttiä presidentintoimeen kuuluvissa tehtävissä, hoitaa tasavallan presidentin hallintoasiat sekä järjestää tasavallan presidentin ja hänen perheensä tarvitsemat henkilökohtaiset palvelut tasavallan presidentin ohjeiden mukaisesti. Kanslian henkilökunta huolehtii erikseen sovitulla tavalla myös eläkkeelle siirtyneiden tasavallan presidenttien palveluista. Lisäksi kanslian tukipalvelut tarjoavat sisäisiä palveluita – mm. talous- ja henkilöstöhallinnon sekä tietohallinnon palveluita – koko henkilökunnalle. Kanslia hallinnoi myös tasavallan presidentin käytössä olevia kiinteistöjä ja vastaa niiden ylläpidosta. Kanslian tavoitteena on laissa määriteltyjen tehtävien onnistunut hoitaminen.

Tasavallan presidentin avustaminen hänen toimivaltaansa kuuluvien asioiden valmistelussa kuuluu kanslian, erityisesti kabinetin, tehtäviin. Kabinetti seuraa tasavallan presidentin tehtäviin ja toimivaltaan kuuluvia kysymyksiä ja raportoi niistä tasavallan presidentille sekä vastaa tasavallan presidentin ohjeiden mukaisesti muutoinkin tasavallan presidentin avustamisesta presidentintoimen hoidossa. Tämän lisäksi matkaohjelman ja vierailujen sekä muun tasavallan presidentin ohjelman toteuttaminen on merkittävä osa kanslian toimintaa.

Kansliassa on jatkettu työvälineiden ja toimintatapojen kehittämistä valtionhallinnossa sovittujen yhteisten linjausten mukaisesti. Kansliassa on valmistauduttu Kieku-tietojärjestelmän käyttöönottoon ja taloushallinnon toimintojen siirtämiseen palvelukeskukseen. Nämä muutokset toteutuvat vasta vuonna 2015, mutta koko vuosi 2014 on tehty valmistelutyötä.

Toiminnan kehittämisen ja uusien tietojärjestelmien käyttöönoton avulla kanslian tuloksellisuus on kehittynyt myönteisesti. Kanslian henkilötyövuodet ovat vähentyneet yli yhdellätoista viimeisen kolmen vuoden aikana. Vähennykset on saatu aikaan jättämällä täyttämättä vapautuneita virkoja sekä vähentämällä Kultarannan kausityöntekijöiden määrää sekä järjestelemällä töitä uudelleen. Toimintatapoja on myös kehitetty ja toimenkuvia muokattu aiempaa joustavammiksi. Kanslian henkilökunnan aktiivinen osallistuminen toiminnan kehittämiseen on ollut ja tulee jatkossakin olemaan onnistumisen edellytys.

Presidentinlinnan peruskorjaus valmistui itsenäisyyspäiväksi 2014 ja henkilökunta pääsi palaamaan väliaikaisista tiloista Linnaan vuoden loppuun mennessä. Hankkeen valmistuminen aikataulussa onnistui ja budjetti pysyi suunnitelmien mukaisissa puitteissa.

Tasavallan presidentin kanslian hallinnoi kiinteistöjä Helsingissä ja Naantalissa. Kiinteistöillä on kulttuurihistoriallista arvoa ja niillä on eritasoisia suojelumerkintöjä. Vaikka yksi hanke on saatu päätökseen, korjausvelkaa on jäljellä. Sekä Kultarannan puiston ja rakennusten että Mäntyniemen talotekniikan korjaustöiden suunnittelu on käynnistetty ja niiden aikatauluista päätetään hankesuunnitelmien tarkennuttua.

1.2 VAIKUTTAVUUS

Koska kanslian ensisijaisena tehtävänä on avustaa tasavallan presidenttiä, kanslian toiminnan yhteiskunnallinen vaikuttavuus ei ole ensisijainen onnistumisen mittari. Tasavallan presidentin toiminnan vaikuttavuutta taas arvioidaan muutoin kuin kansliassa suoritettavilla mittauksilla. Näin ollen yhteiskunnallisen vaikuttavuuden arvioiminen jätetään tavoiteasetannan ja tuloksellisuuden mittaamisen ulkopuolelle. Toiminnan vaikuttavuutta seurataan kuitenkin kansliassa itsearviointien, lehdistöseurannan ja saadun palautteen avulla.

Kanslian toiminnan tuloksellisuutta kuvaavat paremmin toiminnallisen tehokkuuden, tuotosten ja laadunhallinnan sekä henkilöstövoimavarojen hallinnan ja kehittämisen tavoitteissa onnistuminen.

1.3 TOIMINNALLINEN TEHOKKUUS

Tasavallan presidentin kanslian toiminnan kehittämisen tavoitteena on kokonaisvaltainen organisaation, osaamisen, toimintatapojen ja tietojärjestelmien kehittäminen ja sitä kautta toiminnan tuottavuuden, taloudellisuuden ja laadun parantaminen. Kehittämistoimilla on ajanmukaistettu toimintatapoja ja yhdenmukaistettu niitä muun valtionhallinnon kanssa, erityisesti talous- ja henkilöstöhallinnossa, ICT-palveluissa, asiakirjahallinnossa sekä kiinteistöhallinnossa.

Toiminnallista tehokkuutta on pyritty parantamaan hankkimalla palveluita valtionhallinnon palvelukeskuksilta - mm. talous- ja henkilöstöhallinnon palvelukeskukselta (Palkeet) ja valtion IT-palvelukeskukselta (VIP/Valtori) - sekä lisäämällä yhteistyötä valtionhallinnon muiden toimijoiden kanssa. Kertomusvuonna on jatkettu henkilöstöhallinnon ja IT-tukipalvelujen kehittämistä yhteistyössä palvelukeskusten kanssa. Tämän yhteistyön tavoitteena on kustannussäästöjen aikaansaaminen, vaikka palvelukeskukseen siirtymisvaiheessa kustannukset aluksi kasvoivatkin.

Asiakirjojen arkistointi jatkuu vielä toistaiseksi paperimuotoisena, mutta asianhallinta-järjestelmän käyttöönoton toteutuksessa huomioitiin myös sähköinen arkistointi, jolle lupa saataneen vuoden 2015 aikana.

Töiden organisoimisen kehittämistä on jatkettu edelleen lisäämällä kanslian työryhmien välistä yhteistyötä sekä kehittämällä toimenkuvia joustavamiksi.

Seuraavissa kohdissa arvioidaan toiminta- ja taloussuunnitelmassa asetetuissa tavoitteissa onnistumista toiminnan tuottavuuden ja taloudellisuuden osalta.

1.3.1 TOIMINNAN TUOTTAVUUS

TAVOITE 1

Taloushallintoa tehostetaan hyödyntämällä sähköistä ostolaskujen käsittelyä ja verkkolaskua sekä pyrkimällä vähentämään toimittajien määrää.

Mittarit: verkkolaskujen osuus kaikista ostolaskuista, toimittajien lkm, ostolaskujen lkm/toimittajien lkm

Toteuma: Kansliaan saapuvista laskuista oli verkkolaskuja 85,9 % (vuonna 2013 72,7 %). Kanslian taloushallinto on kesästä 2013 lähtien aktiivisesti edistänyt verkkolaskutusta, mistä johtuen kanslia on onnistunut tavoitteessaan kasvattaa verkkolaskujen osuutta. Joulukuussa 2014 saapuneista laskuista verkkolaskujen osuus oli jo 89,6 %. Valtiokonttorin asettaman 100 % tavoitteen saavuttaminen on haasteellista, koska kanslian toiminnan luonteesta johtuen kanslialla on kertatoimittajia ja pientoimittajia, joilla ei ainakaan vielä ole teknisiä mahdollisuuksia ja vaadittua osaamista verkkolaskutukseen.

Seuraavassa taulukossa on esitetty verkkolaskujen ja skannattujen laskujen osuudet kaikista kansliassa käsitellyistä laskuista. Osuuksia laskettaessa on vähennetty matkalaskut ja muut henkilöstölle maksettuja kulukorvauksia sisältävät laskut.

Taulukko 1: Verkkolaskujen ja skannattujen laskujen osuudet 2012–2014
(Lähde: Rondo)

	2014 %	2013 %	2012 %
Verkkolaskut	85,9	72,7	62,8
Skannatut laskut - Ulkoistettu	7,3	20,3	29,4
Skannatut laskut - TPK	6,8	7,0	7,8

Kanslian toiminnan luonteesta johtuen toimittajien määrä on ostojen volyymiin suhteutettuna suuri. Toimittajien määrää on aktiivisesti pyritty vähentämään järjestämällä sisäistä hankintakoulutusta sekä lisäämällä hankintaohjeistusta ja Hanselin puitesopimusten käyttöä. Peruskorjaushanke kuitenkin kasvatti väliaikaisesti toimittajien ja ostolaskujen määrää. Toimittajien määrän kasvaessa 1,9 % ja ostolaskujen määrän kasvaessa 7,6 %, kanslia pystyi parantamaan suhdelukua 'Ostolaskujen lukumäärä/Toimittajien lukumäärä' vuoden 2013 tasosta.

Taulukko 2: Toimittajien määrä ja ostolaskujen määrä 2012–2014 (Lähde: Intime)

	2014	2013	2012	Muutos 2013–2014 %
Ostolaskujen* lkm	3 657	3 399	3 670	7,6
Toimittajien lkm	542	532	628	1,9
Ostolaskujen lkm/Toimittajien lkm	6,7	6,4	5,8	

* sis. kotimaan ostolaskut ilman matkalaskuja ja muita henkilöstölle maksettuja kulukorvauksia sisältäviä laskuja

Tilaus- ja hankintaprosessin kehittämistä jatketaan edelleen pyrkimällä hankintojen keskitämiseen ja verkkolaskutuksen edistämiseen. Vuonna 2015 kanslia edelleen ohjaa etenkin pientoimittajia käyttämään Valtiokonttorin tarjoamaa verkkolaskutusportaalia.

TAVOITE 2

Kanslia pystyy tehostamaan toimintaansa siten, että palveluiden tuottamiseen käytetty henkilötöyvuosimäärä pienenee.

Mittarit: henkilötöyvuosien lkm hallinto-, kiinteistö-, siivous- ja toimitila- sekä puutarhatoimessa

Taulukko 3: Henkilötyövuodet (htv) ja niiden muutokset yksiköittäin (tukipalvelut ja muu toiminta) 2012–2014 (Lähde: Tahti ja Personec F)

	2014		2013		2012	
	Htv	Muutos ed. vuoteen %	Htv	Muutos ed. vuoteen %	Htv	Muutos ed. vuoteen %
Virastopalvelut	4,0	0,0	4,0	0,0	4,0	0,0
Kiinteistöpalvelut	4,2	0,0	4,2	0,0	4,2	0,0
Siivous- ja toimitilapalvelut	8,3	-7,8	9,0	-10,9	10,1	-8,2
Lähipalvelut	8,0	2,6	7,8	-9,3	8,6	-18,9
Hallintopalvelut	11,0	-6,8	11,8	-0,8	11,9	0,0
Puutarhatoimi	14,1	-16,1	16,8	-7,2	18,1	-6,7
Muu toiminta	20,1	-5,2	21,2	-3,6	22,0	3,3
Htv yhteensä/Muutos-%	69,7	-6,8	74,8	-5,2	78,9	-4,2

Toteuma: Koko henkilöstön henkilötyövuosimäärä on vähentynyt 5,1 henkilötyövuodella (-6,8 %) vuodesta 2013. Vähennykset on voitu tehdä mm. palvelussuhteiden päättymisen yhteydessä tehtyjen töiden uudelleen organisointien avulla (joustavat toimenkuvat ja työvuorojen suunnittelu) sekä toimintaa tehostamalla. Kultarannassa töitä suunnittelemaan on voitu edelleen vähentää kesäkauden määräaikaisten työntekijöiden määrää. Myös pitkät sairausloimat näkyvät henkilötyövuosien vähenemisenä.

1.3.2 TOIMINNAN TALOUDELLISUUS

TAVOITE 1

IT-kustannustaso saadaan pysymään hallinnassa kehittämisen avulla.

Mittarit: IT-kustannukset/työasema (€), IT-kustannusten osuus toimintamäärärahasta (%)

Toteuma: Viime vuosina kanslian IT-toimintaa on kehitetty mm. ottamalla käyttöön valtion IT-palvelukeskuksen (VIP/Valtori) palveluja, ajanmukaistamalla laitteistoja ja ohjelmistoja sekä parantamalla tietoturva. Tehdyt toimenpiteet ovat olleet edellytys tietotekniikkaympäristön toimivalle ylläpidolle ja kustannusten hallittavuudelle jatkossa.

IT-toiminnan kokonaiskustannukset ovat laskeneet 5,7 %. Tunnusluku 'IT-kustannukset/työasema' on samoin laskenut 5,7 % edellisvuoden tasosta. Vaikka IT-kustannukset ovat laskeneet, niiden osuus toimintamäärärahasta on kasvanut, sillä vuodelle 2014 myönnetyn toimintamäärärahan määrä on pienentynyt 15,2 % edellisvuoden tasosta. Ylläpidettyjen työasemien määrä pysyi vuoden 2013 tasolla. IT-kustannuksiin sisältyy kertomusvuonna Presidentinlinnan peruskorjauksesta aiheutuneita kertaluonteisia menoja, joten voidaan katsoa, että taloudellisuustavoitteet on saavutettu.

Taulukko 4: IT-kustannukset/työasema 2012–2014, euroa (Lähde: Intime)

Kustannuslaji	2014	2013	2012
Laitevuokrat*	33 895	44 879	58 392
Ostetut IT-käyttöpalvelut	164 115	160 359	186 480
Muut kulut (mm. tarvikkehankinnat, ei-aktivoitavat laite- ja ohjelmistohankinnat, tietoliikenne- ja palkkakulut)	193 533	209 950	240 983
Poistot atk-laitteista ja -ohjelmistoista	0	0	3 558
Kustannukset yhteensä	391 543	415 188	489 413
*sisältää myös monitoimikoneiden vuokrat			
Kustannukset/työasema	3 132	3 322	3 496
IT-kustannusten osuus toimintamenojärjestelmästä, %	5,2	4,7	4,8

Kanslian toiminnan kokonaiskustannuksia seurataan ja ne on esitetty seuraavassa taulukossa.

Taulukko 5: Tasavallan presidentin kanslian kokonaiskustannukset ilman arvonlisäveroa 2012–2014, euroa (Lähde: Intime)

	2014	2013	2012
Nimelliskorko-%	0,8	1,2	1,8
Kustannukset:			
Toiminnan kulut	9 628 010	10 089 674	10 349 143
Pääomakustannukset	1 235 399	1 149 478	1 223 421
Kokonaiskustannukset yhteensä	10 863 409	11 239 152	11 572 564

Vuodesta 2011 lähtien toiminnan kulut ovat vuosittain laskeneet. Pääosin Presidentinlinnan peruserävarainhankkeesta johtuen toimintaan sitoutunut pääoma on kasvanut 24,4 miljoonaa euroa vuodesta 2012 ja 16,5 miljoonaa euroa vuodesta 2013. Laskennassa käytetyn nimelliskoron laskusta johtuen pääomakustannukset eivät ole kasvaneet samassa suhteessa.

Toiminnan kulujen ja toiminnan kokonaiskustannusten muutosten perusteella ei välttämättä voida tehdä johtopäätöksiä kanslian toiminnan taloudellisuudesta, koska toiminnan kulujen vuosivaihtelu voi johtua kertaluonteisista tapahtumista. Kieku-tietojärjestelmän käyttöönoton yhteydessä vuonna 2015 kanslia kehittää toimintokohtaista kustannusseurantaa, jotta toiminnan kehittämisen kustannusvaikutukset voidaan paremmin todentaa.

1.3.3 MAKSULLISEN TOIMINNAN TULOS JA KANNATTAVUUS

Maksullisen toiminnan suoritteet on hinnoiteltu liiketaloudellisen perustein ja hinnoittelu tarkistetaan vuosittain.

1.4 TUOTOKSET JA LAADUNHALLINTA

Kanslian näkyvintä toimintaa on vierailujen ja tilaisuuksien järjestäminen. Tasavallan presidentin vierailut ulkomaille ja kotimaassa, tilaisuudet Presidentinlinnassa, Mäntyniemessä ja Kultarannassa sekä ulkomaisten valtionpäämiesten vierailut Suomeen vaikuttavat koko kanslian henkilökunnan työtehtäviin.

1.4.1 SUORITTEIDEN MÄÄRÄT

Seuraavassa taulukossa on kuvattu tilaisuuksien lukumääriä vuosina 2012–2014. Vierailujen määrä ei anna täyttä kuvaa kanslian toiminnasta. Ohjelman järjestämiseen kohdistuu ajoittain suuri osa henkilöresursseista, joten vierailujen määrä kuvaa kuitenkin osaltaan toiminnan volyyymia. Suoritteina yksittäiset vierailut ja tilaisuudet eivät ole yhteismitallisia, vaan muun muassa ulospäin suuntautuvan vierailun luonne, kohdemaata ja kesto vaikuttavat merkittävästi matkan järjestämisen vaatimiin henkilö- ja muihin resursseihin.

Taulukko 6: Vierailut ja tilaisuudet 2012–2014 (Lähde: Tasavallan presidentin kanslia)

	2014 toteutuneet	2013 toteutuneet	2012 toteutuneet
Valtiovierailut ulos	1	6	2
Viralliset vierailut ulos	0	2	2
Työvierailut ulos	2	2	3
Kokous- ja muut matkat ulos	11	6	13
Kotimaan matkat	13	17	18
Osallistuminen pääkaupunkiseudulla järjestettyihin tilaisuuksiin	39	54	52
Vierailut ja matkat ulos yhteensä	66	87	90
Pää- ja ulkoministeritason ja muut korkean tason vierailut	14	25	36
Valtiovierailut sisään	3	1	-
Viralliset vierailut sisään	0	2	7
Työvierailut sisään	2	3	2
Linnassa ¹ järjestetyt tilaisuudet	55	72	206
Mäntyniemessä järjestetyt tilaisuudet	248	147	105
Kultarannassa järjestetyt tilaisuudet	16	18	16
TPK:n järjestämät tilaisuudet yhteensä	338	268	372

1) vv.2013–2014 eli Presidentinlinnan peruskorjauksen aikana tilaisuudet on järjestetty Brummerin talossa ja muissa kanslian väistötiloissa

Seuraava taulukko sisältää tasavallan presidentin puheet, presidentin antamat haastattelut ja kirjalliset tervehdykset sekä kanslian lähettämät tiedotteet ja verkkosivuilla julkaistut uutiset. Taulukossa on huomioitu verkkosivuilla julkaistut puheet. Kaikkia lyhyitä tervehdyspuheita tai vastaavia ei ole tässä luvussa mukana. Haastatteluihin on laskettu etukäteen sovitut ja presidentin ohjelmaan merkityt haastattelut, lukumäärään eivät sisälly lehdistötilaisuudet tai muut mediatapaamiset eivätkä myöskään eri tilaisuuksien yhteydessä annetut lausunnot tiedotusvälineille. Suoritteiden määrät kertovat osaltaan kabinetin henkilöstön työmäärästä valmistelun ja taustatyön osalta. Määrät eivät ole yhteismitallisia, ja kabinetissa tehdään paljon tasavallan presidentin avustamiseen liittyvää taustatyötä, joka ei näy luvuissa.

*Taulukko 7: Tasavallan presidentin puheet ja kanslian tiedotteet 2012–2014
(Lähde: Kabinetti)*

	2014	2013	2012
Puheet	36	32	55
Haastattelut	45	40	38
Tervehdykset	33	42	74
Tiedotteet ja uutiset	242	213	228

Tasavallan presidentin avustamiseen liittyvien asiakirjojen määrät vuosina 2012–2014 on kuvattu taulukossa 8. Viestejä, tervehdyksiä ja kirjeitä saapui tasavallan presidentille vuonna 2014 yhteensä noin 26 100 kappaletta (v. 2013 n. 28 900).

Tasavallan presidentin kanslia ylläpitää presidentin toiminnasta kertovia verkkosivuja www.presidentti.fi ja on aktiivisesti mukana sosiaalisessa mediassa. Verkkosivuilla www.presidentti.fi oli vuonna 2014 noin 320 000 yksittäistä vierailua (vuonna 2013: 290 000 vierailua) ja sivulatauksia noin 1,14 miljoonaa, mikä vastaa vuoden 2013 tasoa. Tasavallan presidentin virallista Facebook-sivua ([facebook.com/niinisto](https://www.facebook.com/niinisto)) seurasi vuoden lopussa noin 162 000 palvelun käyttäjää (vuonna 2013: 140 000). Kanslia tiedottaa presidentin toiminnasta myös Twitterissä (@TPKanslia). Tilin seuraajien määrä ylitti 10 000 vuodenvaihteessa.

*Taulukko 8: Tasavallan presidentille ja hänen puolisolleen tulleet pyynnöt 2012–2014
(Lähde: TPK:n diaari ja esittelytietokanta)*

	2014	2013	2012
Tasavallan presidentti -postilaatikkoon tulleiden viestien kokonaismäärä	19 750	22 487	30 403
Tasavallan presidentille lähetetyt kansalaiskirjeet	6 324	6 400	9 043
Tasavallan presidentille tulleet erilaiset pyynnöt: kutsut, haastattelu-, puhe-, tervehdys-, suojelu-, audienssipyyntö	1 321	1 600	1 760
Tasavallan presidentin puolisolleen tulleet erilaiset pyynnöt: kutsut, haastattelu-, puhe-, tervehdys-, suojelu-, audienssipyyntö	295	266	287

1.4.2 PALVELUKYKY JA SUORITTEIDEN LAATU

Tasavallan presidentin henkilökohtaisten ja presidentin ohjelmaan - esim. vierailut - liittyvien palvelujen laatua ei ole seurattu mittaamalla. Seuraavassa arvioidaan toiminta- ja taloussuunnitelmassa asetetuissa tavoitteissa onnistumista.

TAVOITE 1

Tasavallan presidentin tarvitsemat palvelut on järjestetty siten, että ne tukevat hänen virkatehtäviensä hoitoa.

Mittarit: Tasavallan presidentin antama palaute, laadullinen arviointi

Toteuma: Tasavallan presidentin palvelut tuotetaan presidenttiparilta saatujen ohjeiden mukaisesti.

TAVOITE 2

Tasavallan presidentin tilaisuudet, vierailut ja matkat sekä valtio- ja muut vierailut Suomeen järjestetään sujuvasti ja turvallisesti.

Mittarit: laadullinen arviointi vierailujen jälkeen, henkilökunnan oma arvio, saatu palaute

Toteuma: Sekä Suomeen tulevat vierailut että tasavallan presidentin matkat ulkomaille ja kotimaahan on onnistuttu toteuttamaan häiriöttä. Merkittävimpien tilaisuuksien jälkeen on järjestetty erillisiä arviointitilaisuuksia tilaisuuksien organisoinnin edelleen kehittämiseksi. Tavoitteessa on kokonaisuutena arvioiden onnistuttu. Presidentinlinnan perusparannuksesta johtuen pääosa tilaisuuksista (mm. valtiovierailu- ja diplomaattipäivälliset) on kertomusvuoden aikana jouduttu järjestämään kanslian ulkopuolella. Tilaisuudet ovat onnistuneet myös poikkeuksellisissa tiloissa.

TAVOITE 3

Hallintopalvelujen laatua ja palveluperiaatetta vahvistetaan. Asiakaspalvelua kehitetään mm. toimittamalla talousraportit ja ylityöraportit säännöllisesti kuukausittain.

Mittarit: asiakaspalaute, raportoinnin kattavuus, IT-tuen laadun mittaus, henkilöstöbarometrin arvosanat

Toteuma: Sekä talousarvion seurantaraportit että yksikkökohtaiset raportit toimintamäärärahan käytöstä tuotettiin kuukausittain. Raportit julkaistiin kanslian intranetissä, jossa ne olivat kaikkien esimiesten ja muiden raportointia hyödyntävien luettavissa. Täten voidaan todeta, että asetettu tavoite saavutettiin. Kanslian sisäisen budjetoinnin kehittämistä jatketaan Kieku-järjestelmän käyttöönoton jälkeen, jotta tarkempi menolajikohtainen budjetointi ja määrärahas seuranta kattaisi aiempaa suuremman osan saadusta talousarviorahoituksesta.

Ylityöraportit toimitettiin esimiehille säännöllisesti ja näin ollen asetettu tavoite saavutettiin.

Tyytyväisyys IT-ympäristön toimintavarmuuteen on saadun palautteen mukaan pysynyt ennallaan. Toiminnan kehittämistä on jatkettu aktiivisesti yhteistyössä palveluntuottajan kanssa.

1.5 HENKISTEN VOIMAVAROJEN HALLINTA JA KEHITTÄMINEN

Kanslian henkilöstösuunnittelussa panostetaan henkilöstövoimavarojen oikeaan mitoittamiseen sekä osaamisen kehittämiseen. Lisäksi tavoitteena on hyvä työyhteisö.

Kanslian henkilötyövuodet ovat laskeneet kolmessa vuodessa 15,4 prosenttia. Tämä on tarkoittanut sitä, että tehtäviä on järjestelty koko ajan uudelleen ja henkilöt ovat laajentaneet osaamisalueitaan. Tämä on kanslian tavoitteiden mukaista: pienessä työyhteisössä on tärkeää, että henkilöllä on monipuolinen osaaminen ja että toimenkuviissa on joustavuutta.

1.5.1 HENKILÖSTÖMÄÄRÄT

Henkilötyövuosien määrä on vähentynyt 6,8 % edellisestä vuodesta ja 11,7 % vuodesta 2012. Toiminnan kehittäminen ja töiden uudelleen organisointi ovat mahdollistaneet eläköitymisten, irtisanoutumisten ja määräaikaisten palvelussuhteiden päättymisten yhteydessä tehdyt henkilöstövähennykset.

Kultarannassa kesäkautena työskentelevät määräaikaiset työntekijät sisältyvät henkilötyövuosien määrään. Vuoden lopun henkilöstömääriin he eivät sisälly, mikä pääosin selittää näiden kahden tunnusluvun välistä eroa.

Taulukko 9: Tasavallan presidentin kanslian henkilötyövuodet ja henkilöstön määrä vuoden lopussa 2012–2014 (Lähde: Tahti)

	2014	Muutos ed. vuodesta %	2013	Muutos ed. vuodesta %	2012	Muutos ed. vuodesta %
Henkilötyövuodet*	69,7	-6,8	74,8	-5,2	78,9	-4,2
Henkilöstön määrä 31.12.*	63	-1,6	64	-7,2	69	-

* Henkilötyövuodet ja vuodenvaihteen henkilöstön lukumäärä eivät sisällä ns. komennettua henkilöstöä.

Vuoden viimeisenä päivänä tasavallan presidentin kansliassa työskentelevien henkilöiden lukumäärä oli 63 eli 1,6 % vähemmän kuin vuoden 2013 lopussa.

1.5.2 HENKILÖSTÖRAKENNE

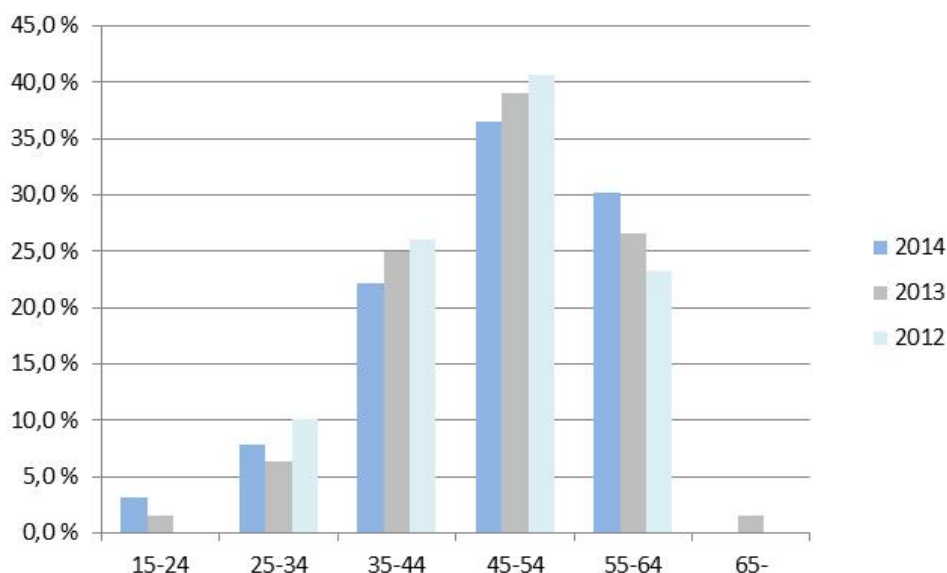
Henkilöstön keski-ikä oli vuoden 2014 lopussa 48,8 vuotta (48,3 vuonna 2013). Miesten keski-ikä oli 47,5 vuotta (46,2 vuonna 2013) ja naisten 49,4 vuotta (49,4 vuonna 2013). Enemmistö kanslian henkilökunnasta, 66,7 % on naisia.

Taulukko 10: Henkilöstön määrä sukupuolen mukaan vuoden lopussa 2012–2014 (Lähde: Tahti)

	Miehet			Naiset			Yhteensä		
	Lkm	Osuus henkilöstöstä %	Muutos ed. vuodesta %	Lkm	Osuus henkilöstöstä %	Muutos ed. vuodesta %	Lkm	Osuus henkilöstöstä %	Muutos ed. vuodesta %
2014	21	33,3	-4,5	42	66,7	0,0	63	100	-1,6
2013	22	34,4	-4,3	42	65,6	-8,7	64	100	-7,2
2012	23	33,3	21,1	46	66,7	-8,0	69	100	-

Kanslian henkilöstön keski-ikä 48,8 on melko korkea (valtio yhteensä 46,3), mikä näkyy lähivuosina eläkkeelle siirtyvien määrän kasvuna. Odotettavissa on, että viiden lähivuoden aikana 7,9 % henkilöstöstä jää eläkkeelle.

Kuva 1: Henkilöstön ikärakenne vuoden lopussa – suhteelliset osuudet 2012–2014 (Lähde: Tahti)



Määräaikaisissa palvelussuhteissa työskenteli 13 henkilöä eli 20,6 % koko henkilöstöstä (15,6 % vuonna 2013). Määräaikaisten osuuden kasvua selittää se, että vakinaisia virkoja on jätetty täyttämättä ja että tulevia muutoksia ennakoiden joitakin virkoja on täytetty määräaikaisesti (mm. taloushallinnon virka, joka jätetään kokonaan täyttämättä toimintojen siirtyessä palvelukeskukseen). Mikäli sama laskenta tehtäisiin kesällä, määräaikaisten osuus henkilökunnasta olisi suurempi, koska kevästä syksyyn Kultarannassa työskentelee tilapäistä kausityövoimaa.

Taulukko 11: Määräaikaisten työntekijöiden osuus henkilöstöstä vuoden lopussa 2012–2014 (Lähde: Tahti)

Henkilöt	2014	2013	2012
Vakinainen	79,4	84,4	69,6 %
Määräaikainen	20,6	15,6	30,4 %
Yhteensä	100	100 %	100 %

Määräaikaisista työntekijöistä naisia oli 84,6 % (11 henkilöä) ja miehiä 15,4 % (2 henkilöä). Miesten osuus määräaikaisista työntekijöistä on laskenut vuodesta 2013, jolloin vastaavat prosenttiosuudet olivat 70,0 % ja 30,0 %.

Miesten palvelussuhteista vakinaisia oli 90,5 % ja määräaikaisia 9,5 %. Vastaavat prosenttiosuudet naisten osalta ovat 73,8 % ja 26,2 %.

Taulukko 12: Vakinaiset ja määräaikaiset – lukumäärä ja osuudet 2012–2014 (Lähde: Tahti)

	2014						2013					
	Vaki- nainen		Määrä- aikai- nen		Yht.		Vaki- nainen		Määrä- aikai- nen		Yht.	
		%		%		%		%		%		%
Mies	19	90,5	2	9,5	21	100	19	86,4	3	13,6	22	100
Nainen	31	73,8	11	26,2	42	100	35	83,3	7	16,7	42	100
Yhteensä	50		13		63		54		10		64	

	2012					
	Vaki- nainen		Määrä- aikai- nen		Yht.	
		%		%		%
Mies	17	73,9	6	26,1	23	100
Nainen	31	67,4	15	32,6	46	100
Yhteensä	48		21		69	

Osa-aikaisia palvelussuhteita oli vuoden 2014 lopussa yksi. Edellisenä vuonna niitä ei ollut. Kaikki osa-aikaisissa palvelussuhteissa vuosina 2012–2014 työskennelleet ovat olleet naisia.

1.5.3 HENKILÖSTÖKULUT

Seuraavassa taulukossa on esitetty tasavallan presidentin kanslian työvoimakustannukset.

Taulukko 13: Työvoimakustannukset (käyvin hinnoin) 2012–2014 (Lähde: Tahti)

	2014			2013			2012		
	1 000 €	%- Tehdyn työajan pal- koista	% Palkka- sum- masta	1 000 €	%- Tehdy- n työaja- n pal- koista	% Palkka- sum- masta	1 000 €	%- Tehdyn työajan pal- koista	% Palkka- sum- masta
Tehdyn työajan palkat	2 749	100,0	79,3	2 905	100,0	78,4	3 136	100,0	80,6
Välilliset palkat	719	26,2	20,7	798	27,5	21,6	753	24,0	19,4
Palkkasumma	3 468	126,2	100,0	3 703	127,5	100,0	3 889	124,0	100,0
Sosiaaliturva	750	27,2	21,6	756	26,0	20,4	792	25,3	20,4
Palkat henkilösivukuineen	4 218	153,4	121,6	4 459	153,5	120,4	4 681	149,3	120,4
Muut välilliset työvoimakustannukset	93	3,4	2,7	85	2,9	2,3	161	5,1	4,1
Työvoimakustan- nukset yhteensä	4 311	156,8	124,3	4 544	156,4	122,7	4 842	154,4	124,5
Välilliset työvoima- kustannukset yhteensä	1 562	56,8	45,0	1 639	56,4	44,3	1 706	54,4	43,9

Kanslian työvoimakustannuksissa ei ole tapahtunut merkittävää rakenteellista muutosta edelliseen vuoteen verrattuna. Tehdyn työajan palkkojen osuus kokonaispalkoista on kasvanut 78,4 prosentista 79,3 prosenttiin, mikä ylittää koko valtiosektorin vastaavan osuuden (77,4 %). Välillisten työvoimakustannusten yhteismäärän osuus kokonaispalkoista on kasvanut vuoden 2013 tasosta eli 44,3 prosentista 45,0 prosenttiin.

Välillisten palkkojen osuus kokonaispalkoista on laskenut 21,6 prosentista 20,7 prosenttiin. Vähennystä on tapahtunut lähinnä vuosilomapalkkojen osuudessa. Koulutusajan palkkojen osuus kokonaispalkoista on kasvanut 0,2 prosentista 0,6 prosenttiin, mikä on kuitenkin alle valtionhallinnon tason (1,1 %). Sairausajan palkkojen osuus kokonaispalkoista on laskenut 2,2 prosentista 2,0 prosenttiin.

Sosiaaliturvan kustannusten osuuksissa ei ole tapahtunut merkittävää muutosta.

Muiden välillisten työvoimakustannusten (mm. terveydenhoito, koulutusten kurssimaksut ja työvaatetus) kuin välillisten palkkojen ja sosiaaliturvan kustannusten osuus kokonaispalkoista on kasvanut vuoden 2013 tasosta - 2,3 prosentista 2,7 prosenttiin. Kasvua on tapahtunut terveyden- ja sairaudenhoidon sekä koulutuksen kustannusten osuuksissa. Koulutukseen käytetyn työajan kustannusten ja koulutukseen käytettyjen muiden välillisten työvoimakustannusten osuuden kasvu on kanslian asettamien tavoitteiden mukaista.

Taulukko 14: Tehdyn työajan osuus säännöllisestä vuosityöajasta 2012–2014
(Lähde: Tahti)

	2014	2013	2012
Miehet	81,3	83,3	85,9
Naiset	81,7	80,6	83,8
Koko henkilöstö	81,6	81,4	84,4

Tehdyn työajan osuus säännöllisestä työajasta oli 81,6 prosenttia (81,4 % vuonna 2013). Koko valtiosektorin vastaava osuus oli 78,3 prosenttia (78,1 % vuonna 2013).

1.5.4 TYÖHYVINVOINTI

Sairauspoissaolot ja työterveyshuollon kustannukset

Työterveyshuollon kustannusten suuruuteen vaikuttaa osin se, että kanslia tarjoaa henkilökunnalleen tavanomaista laajemmat fysioterapiapalvelut, työssä jaksamisen tukipalvelut ja laboratoriopalvelut sekä lisäksi rajoitetusti hammashoitopalveluja.

Työterveyshuollon bruttokustannukset per henkilötyövuosi kasvoivat edellisestä vuodesta 11,2 %. Samanaikaisesti kuitenkin sairauspoissaoloihin käytetyn työajan osuus säännöllisesti työajasta pysyi vuoden 2013 tasolla ja sairausajan palkkojen osuus kokonaispalkkasummasta pieneni. Pienessä henkilökunnassa muutama pitkä (yli 6 kk) sairauspoissaolo kasvattaa keskiarvoja. Vastaanottokäyntejä ja työterveyslääkärin määräämiä sairauslomia oli edellisvuotta vähemmän henkilötyövuotta kohti.

Seuraavassa taulukossa on esitetty kanslian terveyshuollon kustannukset. Työterveyshuollon kustannukset/htv olivat kertomusvuonna 707,5 euroa, mikä ylitti edellisen vuoden tason.

Taulukko 15: Sairaus- ja tapaturmapoissaolot sekä työterveyshuollon kustannukset 2012–2014 (Lähde: Tahti)

	2014	2013	2012
Sairauspoissaolot Päivää/htv	6,8	6,8	5,6
Tapaturmapoissaolot Päivää/htv	0,0	0,2	0,2
Työterveyshuollon kustannukset, €/htv Kustannukset (netto) – Kelalta edelliseltä vuodelta saadut kustannusten korvaukset vähennetty*	707,5	623,2	748,7

* vuosien 2012 ja 2013 tiedot poikkeavat poikkeava Tahti-järjestelmän tiedoista - työterveyshuollon kustannusten korvaus vuodelta 2011 on maksettu 1/2013

Henkilötyövuotta kohti sairauspoissaoloja kertyi keskimäärin 6,8 työpäivää, mikä vastaa edellisen vuoden tasoa ja on merkittävästi alle valtionhallinnon (8,9) tason. Sairaustapausten määrä on laskenut 19,9 %. Lyhyiden 1-3 päivän sairauspoissaolojen osuus on hivenen alentunut, 79,4 prosentista 78,8 prosenttiin. Työtapaturmat ja niistä aiheutuneet poissaolot ovat pysyneet alhaisella tasolla.

Työkunnan ja työtyytyväisyyden edistäminen

Henkilöstön työkunnan edistämiseen ja ylläpitoon on panostettu järjestämällä yhteistyössä työterveyshuollon kanssa ennaltaehkäisevää varhaiskuntoutusta eli Kelan tukemia kuntoremontteja. Vuonna 2014 kuntoremontteja ei järjestetty. Vuonna 2013 kuntoremonttiin osallistui 11 henkilöä.

Henkilöstöllä on mahdollisuus lunastaa käyttöönsä liikunta-/kulttuuriseteleitä verottajan sallimissa rajoissa. Kanslian virkistystoimikunta on ollut vuonna 2014 aktiivinen ja järjestänyt useita liikunta- ja virkistystapahtumia.

Taulukko 16: Työkunnan ja työtyytyväisyyden edistäminen 2012–2014, euroa/htv (Lähde: Tahti)

	2014 €/htv	2013 €/htv	2012 €/htv
Työkunnan edistäminen ja ylläpito	163	141	231
Työtyytyväisyyden edistäminen ja ylläpito	77	166	488
Yhteensä	240	307	719

Henkilöstön lähtö- ja tulovaihtuvuus sekä eläköityminen

Henkilöstön tulovaihtuvuus oli 4,8 % (3 uutta henkilöä). Lähtövaihtuvuus oli 7,9 % (5 henkilöä). Mikäli mukaan luetaan kausiluontoiset puutarhatyöntekijät ja kesätyöntekijät, sekä saapuneiden että lähteneiden lukumäärä kasvaa. Kanslian henkilöstön ajoittain suurtakin vaihtuvuutta selittää erityisesti se, että kansliassa on sen toiminnan luonteen vuoksi paljon määräaikaista työntekijöitä. Vuonna 2014 eläköityi 1 henkilö.

Taulukko 17: Henkilöstön vaihtuvuus 2012–2014 (Lähde: Virkaluettelo)

	2014 %	2013 %	2012 %
Lähtövaihtuvuus	6,3	10,9	18,8
Tulovaihtuvuus	4,8	4,7	15,9

Työkyvyttömyyseläkkeelle siirtymisiä ei vuonna 2014 ollut kuten ei edellisenä vuonnakaan. Vanhuuseläkkeelle siirtyi yksi henkilö (vuonna 2013 yksi henkilö).

1.5.5 OSAAMINEN JA OSAAMISEN KEHITTÄMINEN

Tasavallan presidentin kanslian koulutustasoindeksi on pysynyt edellisen vuoden tasolla, 4,7 asteikolla 1–7 (valtionhallinnon ka 5,3). Korkeakoulututkinnon suorittaneiden osuus on hivenen kasvanut, 33,3 %:iin (vuonna 2013 31,3 %, valtionhallinnon ka 45,7 %) ja ylemmän korkeakoulututkinnon suorittaneiden osuus laskenut 17,5%:iin (vuonna 2013 18,8 %, valtionhallinnon ka 31,9 %).

Vuonna 2014 henkilötyövuotta kohden lasketut koulutuksen kustannukset (642,2 €/htv) nousivat kanslian tavoitteiden mukaisesti edellisen vuoden tasosta (302,6 €/htv) mutta alittivat valtionhallinnon keskiarvon (1136,9 €/htv). Myös koulutukseen käytettyjen työpäivien määrä on kasvanut.

Taulukko 18: Osaamisen kehittäminen 2012–2014(Lähde: Tahti)

	2014	2013	2012
Koulutuspäivät/htv*	2	0,7	1,2
Koulutukseen osallistuneiden lkm/ vuoden lopun henkilöstöstä, %	69,8	29,7	43,6
Koulutuksen kustannukset €/htv	642	303	582

*Tahti-järjestelmän tietoa on oikaistu vuoden 2012 osalta

Seuraavassa arvioidaan toiminta- ja taloussuunnitelmassa asetetuissa tavoitteissa onnistumista henkisten voimavarojen hallinnan ja kehittämisen osalta.

TAVOITE 1

Henkilöstön osaamista kehitetään systemaattisesti tavoite- ja kehityskeskustelujen avulla.

Mittarit: tavoite- ja kehityskeskustelun kehittämissuunnitelmien kattavuus, koulutukseen osallistuvien henkilöiden lukumäärä/koko henkilöstö, koulutukseen käytetty määräraha/henkilö, koulutustaso (n/m), koulutus ja kehittäminen euroa/htv, koulutuspäiviä/htv, koulutukseen käytetty työaika/kokonaistyöaika

Toteuma: Tavoite- ja kehityskeskustelujen yhteydessä käsitellään jokaisen henkilön osalta kehittymistarve ja suunnitellaan vuoden aikana hankittavaa koulutusta.

Koulutukseen osallistui 69,8 % vuoden lopun henkilöstöstä (29,7 % vuonna 2013 ja 43,6 % vuonna 2012). Koulutuspäiviä kertyi 2/htv (0,7 pv/htv vuonna 2013). Koulutuspäivien määrä on kasvanut asetetun tavoitteen suuntaan. Toisaalta kanslian kehittämislinjausten mukaisesti työssä oppimisella on yksittäisiä koulutuspäiviä suurempi merkitys osaamisen kehittymiselle. Kanslia on alkanut panostaa henkilöstönsä koulutussuunnitteluun ja varannut sisäisessä budjetissa rahaa eri yksiköille niiden henkilöstömäärien suhteessa.

Koulutukseen ja kehittämiseen käytetty summa 642,2 € (302,6 €/htv vuonna 2013) on yli kaksinkertaistunut edellisvuodesta.

Koulutukseen käytetyn työajan osuus on kasvanut edellisvuodesta. Se oli 0,8 % säännöllisestä työajasta (2013: 0,2 %).

TAVOITE 2

Henkilöstön jaksamisesta pidetään huolta. Varhaisen puuttumisen malli jalkautetaan osaksi päivittäistä esimiestyötä.

Mittarit: keski-ikä, ikäjakauma, kuntoutukseen osallistuneiden lkm ja osuus koko henkilöstöstä, työtyytyväisyysindeksi, lähtö- ja tulovaihtuvuus, työkyvyttömyyseläkkeelle siirtyneet %, sairauspoissaolot pv/htv, työterveyshuollon kustannukset €/htv

Toteuma: Henkilöstön keski-ikä vuosittain noustessa (2014: 48,8 vuotta, 2013: 48,3 vuotta, 2012: 47,8 vuotta) kanslia on nähnyt tärkeäksi huolehtia henkilöstönsä jaksamisesta. Kanslia on järjestänyt omia kuntoremontteja viisi kertaa. Niihin on osallistunut yhteensä 30 henkilöä.

Työkyvyttömyyseläkkeelle siirtymisiä ei kertomusvuonna, kuten ei myöskään vuonna 2013, ollut. Lähtövaihtuvuutta osoittava tunnusluku on pienentynyt, tulovaihtuvuutta osoittava tunnusluku on pysynyt samalla tasolla edelliseen vuoteen nähden.

Sairauspoissaolopäivien lukumäärää/htv oli 6,8 (vuonna 2013 6,8 pv/htv, vuonna 2012 5,6 pv/htv). Kanslian tunnusluku on huomattavasti valtion keskiarvoa (8,9 pv/htv) pienempi. Voidaan katsoa, että asetettu tavoite on saavutettu.

Työterveyshuollon kustannukset (brutto) ovat kasvaneet edellisestä vuodesta, vaikka vastaanottokäyntien määrä on työterveyshuollon tilastojen mukaan vähentynyt. Työterveyshuollon kustannukset ennen Kelan maksamia työterveyshuollon kustannusten korvauksia olivat 707,5 € (623,2 €/htv vuonna 2013).

1.6 TILINPÄÄTÖSANALYYSI

1.6.1 RAHOITUKSEN RAKENNE

Tasavallan presidentin ja tasavallan presidentin kanslian rahoitus tulee kokonaisuudessaan valtion talousarvion kautta.

1.6.2 TALOUSARVION TOTEUTUMINEN

Tasavallan presidentin kanslian toimintamenot

Vuoden 2014 kolmannessa lisätalousarviossa vähennettiin kanslian toimintamenomäärärahaa (22.02.01) 986 000 euroa. Vähennys oli mahdollinen, koska vuodelta 2013 siirtyneen toimintamenomäärärahan määrä oli poikkeuksellisen suuri. Siirtyvien toimintamenomäärärahojen määrää ovat viime vuosina kasvattaneet erityisesti henkilötövuosimäärän väheneminen sekä hankintasuunnitelmien uudelleenarviointi.

Vuonna 2014 nettobudjetoitavia tuloja toimintamenomomentille kertyi 0,048 miljoonaa euroa (2013: 0,048 miljoonaa euroa). Tarkemmin nettobudjetoituja tuloja ja niiden kertymiä on analysoitu kohdassa 1.6.3.

Toimintamäärärahaa siirtyi vuodelta 2013 3,64 miljoonaa euroa ja vuodelle 2015 toimintamenomäärärahaa siirtyi 3,35 miljoonaa euroa. Siirtyvällä määrärahalta katettiin muun muassa vuonna 2015 toteutuneita Presidentinlinnan perusparannuksesta aiheutuvia, toimintamenosta maksettavia kaluste- yms. hankintoja. Vuodelta 2013 siirtyneestä toimintamenomäärärahasta jätettiin käyttämättä 0,344 miljoonaa euroa.

Kanslian toimintaan käytetyn toimintamenomäärärahan bruttokäyttö oli 7,55 miljoonaa euroa. Kasvu edellisvuodesta oli 1,4 %. Vuonna 2013 toimintamenomäärärahan bruttokäyttö oli 7,44 miljoonaa euroa. Kasvu on vähäinen, kun huomioidaan, että vuonna 2014 toimintamenomäärärahasta rahoitettiin Presidentinlinnan perusparannuksesta aiheutuneita hankintoja 0,93 miljoonalla eurolla, vastaavan luvun vuonna 2013 ollessa 0,16 miljoonaa euroa. Kun peruskorjauskulut vähennetään, toimintamenojen käyttö vuonna 2014 jää 6,62 miljoonaan euroon (vuonna 2013 ilman peruskorjauskuluja 7,28 miljoonaa euroa). Kun peruskorjauksesta aiheutuneet menot on vähennetty, toimintamenomäärärahan käyttö on vähentynyt 9,1 % edellisvuodesta.

Tasavallan presidentin kanslian perusparannusmäärärahat

Tasavallan presidentin kanslian toimitilojen perusparannukseen osoitettua määrärahaa siirtyi vuodelta 2013 14,49 miljoonaa euroa. Vuonna 2014 perusparannusmäärärahaa oli yhteensä käytettävissä 33,39 miljoonaa euroa, josta käytettiin 21,98 miljoonaa euroa ja vuodelle 2015 siirtyi 11,41 miljoonaa euroa. Edellisenä tilikautena perusparannusmäärärahan käyttö oli 13,45 miljoonaa euroa. Presidentinlinnan peruskorjaushanke saatiin päätöksen kertomusvuoden aikana. Joitakin pienempiä lisä- ja muutostöitä tehdään vielä vuoden 2015 aikana. Presidentinlinnan peruskorjausta varten oli budjetoitu 45 miljoonaan euroa koko peruskorjauskokonaisuuden ajaksi. Ennakoivia töitä oli tehty jo vuosina 2004-2006, ja varsinaisen peruskorjauksen päävaiheen suunnittelu aloitettiin 2008. Koko hanke toteutettiin budjetoidun määrärahan rajoissa.

Seuraavassa taulukossa on esitetty Presidentinlinnan peruskorjaushankkeeseen käytetyt määrärahat vuosina 2008—2014.

Taulukko 19: Presidentinlinnan peruskorjaukseen käytetyt määrärahat 2008–2014, 1 000 € (Lähde: Intime)

Rahoituslähde/Menolaji	2008	2009	2010	2011	2012	2013	2014	Yhteensä
Perusparannusmääräraha								
Linnan peruskorjaus - suunnittelu	20	123	462	1 465	2 761	1 869	367	7 067
Linnan peruskorjaus - toteutus		184		216	200	10 910	21 018	32 528
Linnan peruskorjaus - valmistelevat työt	68		1					69
Arkeologiset kaivaukset						135	27	162
Perusparannusmääräraha yhteensä	88	307	463	1 681	2 961	12 914	21 412	39 826
Toimintamenomääräraha - kaluste-, entisöinti- yms. hankinnat	1				28	160	932	1 121
Presidentinlinnan peruskorjaushanke yhteensä	89	307	463	1 681	2 989	13 074	22 344	40 947

Taulukkoon eivät sisälly perusparannusmäärärahalta rahoitetut vuosien 2004–2006 Presidentinlinnan peruskorjauksen ennakoidut työt – lähinnä putkinousujen uusiminen. Linnan peruskorjaukseen sisältyvien ennakoidujen töiden määrä oli 2 230 382 euroa. Lisäksi vuoden 2015 puolella on tehty Linnan peruskorjaukseen liittyviä ns. lisä- ja muutostöitä, joista oli tilinpäätöskertomuksen laadintahetkeen mennessä laskutettu 1,091 miljoonalla eurolla. Yhteenlasketut peruskorjauksenkustannukset ovat tilinpäätöskertomuksen laadintahetkellä noin 44,268 miljoonaa euroa. Suunnittelu- ja rakennuskustannusten lisäksi Presidentinlinnan peruskorjauksesta aiheutui lisäksi vuosina 2012–2014 perusparannusmäärärahasta maksettuja, väistötilojen käytöstä ja ylläpidosta aiheutuneita menoja 1,42 miljoonaa euroa.

Muut määrärahat

Talousarvion pääluokan 22 lukuun 02 'Tasavallan presidentin kanslia' on budjetoitu momentille 22.02.02 'Eläkkeellä olevien presidenttien menot' määrärahaa 0,6 miljoonaa euroa. Määrärahaa käytettiin 0,55 miljoonaa euroa. Kasvua edellisen vuoden käyttöön (joka oli 0,46 miljoonaa euroa), oli 18,6 %.

Talousarvion pääluokan 22 lukuun 01 'Tasavallan presidentti' on budjetoitu 2,85 miljoonaa euroa määrärahaa, joka on käytettävissä niihin tasavallan presidentin tai tasavallan presidentin kanslian toiminnasta aiheutuviin kuluihin, jotka ovat aiheutuneet valtio- ja virallisista vierailuista sekä työvierailuista ja kokousmatkoista (Suomeen ja ulkomaille). Tarkasteluvuonna määrärahaa käytettiin 0,75 miljoonaa euroa (vuonna 2013 1,18 miljoonaa euroa ja vuonna 2012 1,24 miljoonaa euroa). Aiempia vuosia pienempää määrärahan käyttöä selittää muun muassa se, että matkaseurueen koko on pyritty pitämään mahdollisimman pienenä ja tilauslentoja on käytetty vain, jos muita vaihtoehtoja ei ole. Myös matkakohteen sijainnilla ja matkojen määrällä on vaikutuksensa määrärahan käyttöön.

1.6.3 TUOTTO- JA KULULASKELMA

Toiminnan tuotot ja muut tuotot

Toiminnan tuotot ovat pienehköjä ja koostuvat pääasiassa kanslian tiloissa sijaitsevien asuntojen vuokrista sekä Kultarannan huvilatilan myyntituotoista. Lisäksi niihin sisältyy käytetyn käyttöomaisuuden myynnin yhteydessä tuloutettuja myyntivoittoja. Tuottoja kertyi kertomusvuonna 48 160 euroa, mikä vastaa edellisvuoden tasoa.

Toiminnan kulut

Tuotto- ja kululaskelman mukaiset toiminnan kulut laskivat 3,4 % (0,37 miljoonaa euroa) vuodesta 2013. Väheneminen on pääosin aiheutunut henkilöstö- ja matkakulujen vähenemisestä. Suurimman lisäyksen toiminnan kuluihin ovat aiheuttaneet toimintameno määrärahasta maksetut, peruskorjaukseen liittyvät kalusteiden hankinta- ja kunnostusmenot sekä taideteosten entisöintimenot.

Seuraavassa taulukossa on esitetty valtion talousarvion mukaisesti määrärahojen käyttö tuotto- ja kululaskelman mukaisiin toiminnan kuluihin. Toiminnan kulut eivät sisällä investointiluonteisia menoja, joita tarkastellaan taseen tarkastelun yhteydessä kohdassa 1.6.4.

Taulukko 20: Tuotto- ja kululaskelman mukaiset toiminnan kulut momenteittain 2012–2014

		2014	2013	2012	Muutos 2013— 2014 €	Muutos 2013—2014 %
Toimintameno- määräraha	Aineet ja tarvikkeet	1 119 271	819 616	970 971	299 655	36,6
	Henkilöstökulut	4 193 877	4 779 715	5 057 029	-585 838	-12,3
	Vuokrat	140 396	160 696	176 552	-20 300	-12,6
	Palvelujen ostot	1 639 203	1 382 366	1 412 241	256 837	18,6
	Muut kulut	215 634	226 066	239 205	-10 432	-4,6
	Toimintamenomääräraha yhteensä	7 308 381	7 368 459	7 855 998	-60 078	-0,8
Perusparannus- määräraha	Aineet ja tarvikkeet	10 090	13 185	51 049	-3 095	-23,5
	Henkilöstökulut	-	485		-485	-100,0
	Vuokrat	488 714	459 044	112 667	29 670	6,5
	Palvelujen ostot	157 372	288 831	194 892	-131 459	-45,5
	Muut kulut	54 097	65 882	64 741	-11 785	-17,9
	Perusparannusmääräraha yhteensä	710 273	827 427	423 349	-117 154	-14,2
Vierailu- määräraha	Aineet ja tarvikkeet	25 098	92 653	93 812	-67 555	-72,9
	Henkilöstökulut	2 294	1 983	2 485	311	15,7
	Vuokrat	33 131	41 801	49 552	-8 670	-20,7
	Palvelujen ostot	200 540	213 364	286 509	-12 824	-6,0
	Muut kulut	492 753	823 740	807 706	-330 987	-40,2
	Vierailumääräraha yhteensä	753 816	1 173 541	1 240 064	-419 725	-35,8
Muu talousarvio- rahoitus	Aineet ja tarvikkeet	61 455	64 841	127 358	-3 386	-5,2
	Henkilöstökulut	188 192	202 217	207 073	-14 025	-6,9
	Vuokrat	102 622	98 704	70 452	3 918	4,0
	Palvelujen ostot	177 284	142 605	218 067	34 679	24,3
	Muut kulut	291 730	213 256	206 115	78 474	36,8
	Muu talousarviorahoitus yhteensä	821 283	721 623	829 065	99 660	13,8
Toiminnan kulut, jotka ei talousarvio- menoja	Henkilöstökulut lomapalkkavelan muutos	-	-1 776	166	33 902	
	Poistot	826 026	733 386	741 559	92 640	12,6
	Toiminnan kulut, jotka ei talousarviomenoja yhteensä	858 152	731 610	741 725	126 542	17,3
	Tuotto- ja kululaskelman mukaiset toiminnan kulut yhteensä	10 451 905	10 822 660	11 090 200	-370 755	-3,4

Tuotto- ja kululaskelman mukaiset toiminnan kulut – Toimintamenomäärärahan käyttö

Toimintamenomäärärahalla rahoitetun toiminnan kulut ovat alentuneet 0,8 %. Suurimmat vähennykset ovat tapahtuneet henkilöstökuluissa ja vuokrissa. Palvelujen ostoissa tapahtunut kasvu on aiheutunut Presidentinlinnan perusparannukseen liittyvistä entisöinti- ja muista kalustekunnostukseen liittyvistä töistä.

Tuotto- ja kululaskelman mukaiset toiminnan kulut – Vierailumäärärahan käyttö

Vierailumäärärahalla rahoitetaan valtio- ja virallisista vierailuista sekä työvierailuista ja kokousmatkoista (Suomeen ja ulkomaille) aiheutuneita kuluja. Muun muassa aine- ja tarvikehankintoihin sekä palvelujen ostoihin sisältyy vierailuihin liittyvien tilaisuuksien järjestämisestä aiheutuneita kuluja. Muut kulut ovat pääosin vierailuista aiheutuvia matkakuluja. Vierailumäärärahalla rahoitetun toiminnan kulut ovat vähentyneet 35,8 %.

Tuotto- ja kululaskelman mukaiset toiminnan kulut – Muun talousarviorahoituksen käyttö

Perusparannusmäärärahaa käytetään pääosin kansallis- tai käyttöomaisuutena aktivoitaviin investointiluonteisiin hankintoihin ja siltä osin perusparannusmäärärahan käyttöä käsitellään kohdissa 1.6.2. ja 1.6.4. Perusparannusmäärärahan käyttö toiminnan kuluihin on alentunut kertomusvuonna 14,2 %. Kertomusvuonna ja vuonna 2013 perusparannusmäärärahasta on maksettu väistötalokustannuksia.

Muulla talousarviorahoituksella rahoitetun toiminnan kuluissa on tapahtunut lisäystä 13,8 %. Kulujen määrässä ja kulurakenteessa tapahtuneet muutokset ovat pääosin aiheutuneet eläkkeellä olevien presidenttien käyttöön osoitetun määrärahan käytössä tapahtuneista muutoksista.

Tuotto- ja kululaskelman mukaiset toiminnan kulut – Ei talousarviomenot

Poistot muodostavat suurimman osan niistä tuotto- ja kululaskelmaan sisältyvistä toiminnan kuluista, jotka eivät ole talousarviomenoja.

Kiinteistömenot

Kiinteistömenot (taulukko 21) eivät sisällä kiinteistöjen perusparannuksista ja investointiluontoisista kaluste- ja laitehankinnoista aiheutuvia menoja eivätkä kiinteistönhoitotehtävissä toimivien palkkoja. Myöskään asunnoista saadut vuokratuotot (vuonna 2014: 20 975 euroa) eivät sisälly vähennyksinä laskelmaan. Kiinteistömenot sisältävät muun muassa kiinteistöjen lämmityksestä, sähköstä, vuosikorjauksista, ympäristöhoidosta ja kiinteistöturvallisuuden ylläpidosta aiheutuneet menot.

Kertomusvuoden kiinteistömenot alittivat edellisen vuoden tason, mikä pääosin aiheutui siitä, että väistötilojen käytöstä aiheutuvat kertaluonteiset menot kohdistuivat edelliselle toimintakertomusvuodelle. Myös Mäntyniemen kiinteistömenot alittivat vuoden 2013 tason. Presidentinlinnan kiinteistömenot ovat alentuneet vuoden 2012 tasosta, koska peruskorjauksen toteutusvaiheessa on maksettu vain välttämättömät menot (mm. lämmitys ja kiinteistöverot) sekä käyttöön jääneistä tiloista aiheutuneet menot. Kultarannan kiinteistömenot laskivat vuoden 2012 tasosta, sillä energiayhtiön laskutuksessa tapahtuneen virheen vuoksi merkittävä osa vuoden 2011 sähkön käytöstä laskutettiin vasta vuonna 2012. Väistötilamenoista vuokrien osuus on 97,2 % (vuonna 2013: 91,8%).

Taulukko 21: Kiinteistöjen LVIS- ja ympäristöhoitokustannukset sekä muut kiinteistömenot 2012–2014 (Lähde: Intime)

	2014	2013	2012
Presidentinlinna	289 619	215 811	346 940
Mäntyniemi	306 934	377 821	295 569
Kultaranta	256 733	254 744	298 934
Väistötilat	438 585	499 960	201 808
Jakamaton/yhteinen	85 534	73 270	74 453
Yhteensä	1 377 405	1 421 606	1 217 704

1.6.4 TASE

Kansallis- ja käyttöomaisuus: Kansallisuusomaisuuden tasearvon kasvu 19,98 miljoonalla eurolla aiheutuu Presidentinlinnan perusparannuksen tasearvon kasvusta. Kyseinen hanke sisältyi edellisen vuoden taseeseen keskeneräisenä hankkeena, jonka valmistuessa vuoden 2014 lopussa tasearvo oli 41,270 miljoonaa euroa. Kertomusvuotta seuraavalle vuodelle kohdentuu vielä taseeseen aktivoitavia Linnan perusparannukseen liittyviä täydentäviä töitä.

Käyttöomaisuuden tasearvo pieneni 0,07 miljoonalla eurolla. Käyttöomaisuuden suunnitelman mukaiset poistot olivat 0,49 miljoonaa euroa ja lisäykset uushankinnoista 0,42 miljoonaa euroa. Suurimmat lisäykset aiheutuivat kanslian virka-autokannan uusimisesta sekä dokumentinhallintajärjestelmään tehdyistä lisäyksistä.

Seuraavassa taulukossa on esitetty kansallis- ja käyttöomaisuushankinnat 2012–2014 valtion talousarvion momenteittain sekä omaisuuden suunnitelman mukaiset poistot ja omaisuuden arvo tilikauden alussa ja lopussa.

Taulukko 22: Kansallis- ja käyttöomaisuushankinnat ja omaisuuden arvo tilikauden alussa ja lopussa 2012–2014, 1 000 € (Lähde: Intime)

	Kansallisuusomaisuus			Käyttöomaisuus		
	2014	2013	2012	2014	2013	2012
Jäännösarvo 1.1.	38 447	25 300	22 675	2 531	2 930	2 510
<u>Hankinnat momenteittain:</u>						
Toimintamääräraha	2			239	75	980
Perusparannusmääräraha	21 093	12 615	2 874	179	10	27
Ennakkomaksut	-781	781				
Lisäykset yhteensä	20 314	13 396	2 874	418	85	1 007
Hallinnan siirrot						-94
Tilikauden poistot	-335	-249	-249	-491	-484	-493
Jäännösarvo 31.12.	58 426	38 447	25 300	2 458	2 531	2 930

Rahoitusomaisuus: Lyhytaikaisten saamisten määrä on kasvanut 0,381 miljoonalla eurolla. Kasvu aiheutuu myyntisaamisten kasvusta. Myyntisaamisaamisiin sisältyy Linnan perusparannukseen liittyvien töiden laskutuksia Senaatti-kiinteistöiltä.

Lyhytaikainen vieras pääoma: Lyhytaikainen vieras pääoma aleni 0,234 miljoonalla eurolla. Suurin muutos syntyi ostovelkojen määrän vähenemisestä.

1.7 SISÄISEN VALVONNAN ARVIOINTI- JA VAHVISTUSLAUSUMA

Sisäisen valvonnan järjestäminen

Tasavallan presidentin kanslian sisäistä valvontaa koskevat yleiset määräykset on annettu tasavallan presidentin kanslian taloussäännön kohdassa 1.3 (Yleiset määräykset sisäisestä valvonnasta). Sisäisen valvonnan vastuut on määritelty taloussäännön samassa kohdassa. Viraston johto vastaa sisäisestä valvonnasta ja sen järjestämisestä. Kertomusvuonna ei sisäisen valvonnan ja riskienhallinnan tilan määrittämiseksi käytetty arviointikehikkoa.

Sisäisen valvonnan menettelyt ja riskienhallinta

Valvontatoimenpiteitä on kehitetty esimiestyöskentelyä ja sen ohjausta kehittämällä. Tavoitteet asetetaan vuosittaisissa ryhmätavoitekeskusteluissa ja henkilökohtaisissa tavoitekeskusteluissa ja tavoitteiden toteutumista seurataan. Havaittuihin puutteisiin ja esimiesten tietoon tulevaan ohjeiden vastaiseen toimintaan puututaan joka kerta. Riskienarviointia ja -tunnistamista on kuitenkin selkeästi edelleen kehitettävä. Kertomusvuoden aikana on arvioitu hallinnollisiin prosesseihin liittyviä riskejä ja tarvittavat korjaavat toimenpiteet on tunnistettu ja korjaavien toimenpiteiden etenemistä seurataan säännöllisesti.

Riskejä on arvioitu osana johtamista, ja riskienhallintatoimia on tehty mm. vahvistamalla kriittisiä palveluita yhteistyöllä palveluntuottajan kanssa (IT-palvelut, palkkahallinto, tilapäisen henkilöstön hankinta). Kumppanuuksien luominen ja tiivistynyt yhteistyö valtionhallinnon yksiköiden kanssa on parantanut riskienhallintaa. Merkittävimmissä hankkeissa tehdään hankekohtaiset riskien arvioinnit. Presidentinlinnan peruskorjaushankkeessa sovellettiin 1.7.2014 voimaan tulleen verotusmenettelylain mukaisia käytäntöjä yhteistyössä verottajan, eläketurvakeskuksen ja aluehallintoviraston kanssa. Peruskorjauksen riskienhallintaan kiinnitettiin huomiota jo suunnittelusta alkaen.

Kanslia on huolehtinut kertomusvuoden aikana myös tilaajavastuulain mukaisten veloitteiden täyttymisestä.

Kustannustietoisuutta ja määrärahojen seuranta on parannettu kertomusvuoden aikana kehittämällä sisäistä budjetointia ja tuottamalla määrärahojen käytön raportteja säännöllisesti. Kehittämistyötä jatketaan edelleen. Eryteisesti kanslian ydintoiminnan tavoitteita on jatkossa selkiytettävä ja toiminnan mittareita kehitettävä.

Sisäisen valvonnan ja riskienhallinnan arviointi- ja vahvistuslausuma

Sisäistä valvontaa ja riskienhallintaa on kehitetty kertomusvuoden aikana osana johtamisjärjestelmää ja esimiestyötä. Aiemmin todettujen riskien poistamista ja vähentämistä jatkettiin. Myös hallinnollisen ohjeistuksen kehittämällä on pyritty varmistamaan toiminnan säännösten mukaisuus, tehokkuus ja taloudellisuus.

Sisäiseen valvonnan menettelyjen perusteella voidaan todeta, että sisäinen valvonta ja riskienhallinta täyttävät melko hyvin talousarvioasetuksessa säädetyt vaatimukset.

1.8 ARVIOINTIEN TULOKSET

Kertomusvuonna ei ole tehty tasavallan presidentin kansliaa ja sen toimintaa koskevia tuloksellisuuden ja toiminnan vaikuttavuuden kokonaisarviointeja.

1.9 YHTEENVETO HAVAITUISTA VÄÄRINKÄYTÖKSISTÄ

Toimintavuoden aikana ei paljastunut väärinkäytöksiä.

2. TALOUSARVION TOTEUMALASKELMA

Tasavallan presidentin kanslian talousarvion toteutumalaskelma

Osaston, momentin ja tilijaottelun numero ja nimi	Tilinpäätös 2013	Talousarvio 2014 (TA + LTA:t)	Tilinpäätös 2014	Vertailu Tilinpäätös - Talousarvio	Toteutuma %
11. Verot ja veronluonteiset tulot	3 470,27	1 841,39	1 841,39	0,00	100,00
11.04.01. Arvonlisävero	3 470,27	1 841,39	1 841,39	0,00	100,00
12. Sekalaiset tulot	0,00	344 241,04	344 241,04	0,00	100,00
12.39.04. Menorästien ja siirrettyjen määrärahojen peruutukset	0,00	344 241,04	344 241,04	0,00	100,00
Tuloarviotilit yhteensä	3 470,27	346 082,43	346 082,43	0,00	100,00

Päälukon, momentin ja tilijaottelun numero, nimi ja määrärahalaji	Tilinpäätös 2013	Talousarvio 2014 (TA + LTA:t)	Talousarvion 2014 määrärahojen		Tilinpäätös 2014	Vertailu Talousarvio - Tilinpäätös	Siirtomäärärahoja koskevat täydentävät tiedot			
			käyttö vuonna 2014	siirto seuraavalle vuodelle			Edellisiltä vuosilta siirtyneet	Käytettävissä vuonna 2014	Käyttö vuonna 2014 (pl. peruutukset)	Siirretty seuraavalle vuodelle
22. Tasavallan presidentti	36 179 575,14	36 150 807,79	19 200 313,50	14 855 449,61	34 055 763,11	2 095 044,68	18 132 308,27	45 380 308,27	30 180 617,62	14 855 449,61
22.01.01. Presidentin palkkio ja käyttövarat (kiinteä määräraha)	258 043,31	0,00	0,00		0,00	0,00				
22.01.01. Presidentin palkkio (kiinteä määräraha)	0,00	126 000,00	126 000,00		126 000,00	0,00				
22.01.02. Tasavallan presidentin toimintamenot (siirtomääräraha 2 v)	0,00	199 000,00	145 835,89	53 164,11	199 000,00	0,00	0,00	199 000,00	145 835,89	53 164,11
22.01.20. Vierailuista ja kokousmatkoista aiheutuvat menot (arviomääräraha)	1 175 291,44	2 850 000,00	754 955,32		754 955,32	2 095 044,68				
22.02.01. Tasavallan presidentin kanslian toimintamenot (siirtomääräraha 2 v)	8 903 000,00	7 549 000,00	4 203 619,92	3 345 380,08	7 549 000,00	0,00	3 643 113,62	11 192 113,62	7 502 492,50	3 345 380,08
22.02.02. Eläkkeellä olevien presidenttien menot (kiinteä määräraha)	464 067,32	0,00	0,00		0,00	0,00				
22.02.02. Eläkkeellä olevien presidenttien menot (siirtomääräraha 2 v)	0,00	600 000,00	550 275,74	49 724,26	600 000,00	0,00	0,00	600 000,00	550 275,74	49 724,26
22.02.29. Arvonlisäveromenot (arviomääräraha)	3 679 173,07	5 926 807,79	5 926 807,79		5 926 807,79	0,00				
22.02.75. Perusparannukset (siirtomääräraha 3 v)	21 700 000,00	18 900 000,00	7 492 818,84	11 407 181,16	18 900 000,00	0,00	14 489 194,65	33 389 194,65	21 982 013,49	11 407 181,16
Määrärahatilit yhteensä	36 179 575,14	36 150 807,79	19 200 313,50	14 855 449,61	34 055 763,11	2 095 044,68	18 132 308,27	45 380 308,27	30 180 617,62	14 855 449,61

3. TUOTTO- JA KULULASKELMA

Tasavallan presidentin kanslian tuotto- ja kululaskelma

	1.1.2014 - 31.12.2014		1.1.2013 - 31.12.2013	
TOIMINNAN TUOTOT				
Maksullisen toiminnan tuotot	1 173,21		1 795,02	
Vuokrat ja käyttökorvaukset	20 975,13		22 078,16	
Muut toiminnan tuotot	26 011,69	48 160,03	23 854,97	47 728,15
TOIMINNAN KULUT				
Aineet, tarvikkeet ja tavarat				
Ostot tilikauden aikana	1 215 914,20		990 293,95	
Henkilöstökulut	4 416 489,24		4 982 625,10	
Vuokrat	764 863,06		760 245,54	
Palvelujen ostot	2 174 399,42		2 027 166,03	
Muut kulut	1 054 213,48		1 328 944,72	
Poistot	826 025,68	-10 451 905,08	733 385,52	-10 822 660,86
JÄÄMÄ I		-10 403 745,05		-10 774 932,71
RAHOITUSTUOTOT JA -KULUT				
Rahoitustuotot	-1 968,22		-2 233,69	
Rahoituskulut	-162,05	-2 130,27	-398,62	-2 632,31
SATUNNAISET TUOTOT JA KULUT				
Satunnaiset tuotot			93,82	93,82
JÄÄMÄ II		-10 405 875,32		-10 777 471,20
JÄÄMÄ III		-10 405 875,32		-10 777 471,20
TUOTOT VEROISTA JA PAKOLLISISTA MAKSUISTA				
Perityt arvonlisäverot	1 841,39		3 470,27	
Suoritetut arvonlisäverot	-5 926 807,79	-5 924 966,40	-3 679 173,07	-3 675 702,80
TILIKAUDEN TUOTTO-/KULUJÄÄMÄ		<u>-16 330 841,72</u>		<u>-14 453 174,00</u>

4. TASE

Tasavallan presidentin kanslian tase

	31.12.2014		31.12.2013	
VASTAAVAA				
KANSALLISOMAISUUS				
Rakennusmaa- ja vesialueet	3 618 792,13		3 618 792,13	
Rakennukset	54 731 615,11		13 664 820,46	
Muu kansallisuusomaisuus	76 471,24		76 471,24	
Ennakkomaksut ja keskeneräiset hankinnat		58 426 878,48	21 086 870,14	38 446 953,97
KÄYTTÖOMAISUUS JA MUUT PITKÄAIKAISET SIJOITUKSET				
AINEETTOMAT HYÖDYKKEET				
Aineettomat oikeudet	125 452,44		134 791,56	
Liittymismaksut	119 820,00	245 272,44		134 791,56
AINEELLISET HYÖDYKKEET				
Rakennukset	53 261,69		75 181,13	
Rakennelmat	160 314,04		206 422,84	
Koneet ja laitteet	1 839 038,52		1 916 073,69	
Kalusteet	59 056,97		32 054,45	
Muut aineelliset hyödykkeet	100 940,80	2 212 612,02	165 917,44	2 395 649,55
KÄYTTÖOMAISUUS JA MUUT PITKÄAIKAISET SIJOITUKSET YHTEENSÄ		2 457 884,46		2 530 441,11
VAIHTO- JA RAHOITUSOMAISUUS				
LYHYTAIKAISET SAAMISET				
Myyntisaamiset	419 151,14		2 922,95	
Siirtosaamiset	1 479,60		700,65	
Muut lyhytaikaiset saamiset			16 328,40	
Ennakkomaksut	715,00	421 345,74	20 124,20	40 076,20
RAHAT, PANKKISAAMISET JA MUUT RAHOITUSVARAT				
Kassatilit	6 500,00	6 500,00	13 170,05	13 170,05
VAIHTO- JA RAHOITUSOMAISUUS YHTEENSÄ		427 845,74		53 246,25
VASTAAVAA YHTEENSÄ		<u>61 312 608,68</u>		<u>41 030 641,33</u>

31.12.2014

31.12.2013

VASTATTAVAA				
OMA PÄÄOMA				
VALTION PÄÄOMA				
Valtion pääoma 1.1.1998	10 033 175,50		10 033 175,50	
	26 713 894,97		16 076 169,86	
Edellisten tilikausien pääoman muutos				
Pääoman siirrot	36 847 302,43		25 090 899,11	
Tilikauden tuotto-/kulujäämä	-16 330 841,72	57 263 531,18	-14 453 174,00	36 747 070,47
VIERAS PÄÄOMA				
LYHYTAIKAINEN				
Ostovelat	2 983 697,02		3 252 587,23	
Tilivirastojen väliset tilitykset	88 454,62		100 320,11	
Edelleen tilittävät erät	130 345,49		98 838,35	
Siirtovelat	846 580,37		831 825,17	
Muut lyhytaikaiset velat		4 049 077,50		4 283 570,86
VIERAS PÄÄOMA YHTEENSÄ		4 049 077,50		4 283 570,86
VASTATTAVAA YHTEENSÄ		<u>61 312 608,68</u>		<u>41 030 641,33</u>

5. LIITETIEDOT

Liite 1: Tilinpäätöksen laatimisperiaatteet ja vertailtavuus

Tasavallan presidentin kanslian tilinpäätös on laadittu voimassa olevia säädöksiä ja hyvää kirjanpito tapaa sekä valtiovarainministeriön ja Valtiokonttorin määräyksiä ja ohjeita noudattaen.

1) Budjetointia koskevat muutokset ja muutosten tärkeimmät vaikutukset talousarvion toteutumalaskelmaan, tuotto- ja kululaskelmaan ja taseeseen sekä niiden vertailtavuuteen

Vuoden 2013 talousarvion momentille 22.01.01 'Presidentin palkkio ja käyttövarat' (kiinteä määräraha) budjetoidut määrärahat on vuoden 2014 talousarviossa budjetoitu momenteille 22.01.01 'Presidentin palkkio' (kiinteä määräraha) ja 22.01.02 'Tasavallan presidentin toimintamenot' (siirtomääräraha 2 v).

Vuoden 2013 talousarviossa momentille 22.01.01 oli myönnetty 333 000 euron suuruinen määräraha. Vuoden 2014 talousarviossa momenteille 22.01.01 ja 22.01.02 oli myönnetty yhteensä 325 000 euron suuruinen määräraha.

Vuoden 2014 talousarviossa momentin 22.02.02 'Eläkkeellä olevien presidenttien menot' määräraha on muutettu 2-vuotiseksi siirtomäärärahaksi - aiemmin kiinteä määräraha.

2) Valuuttakurssi, jota on käytetty muutettaessa ulkomaanrahan määräiset saamiset ja velat sekä muut sitoumukset Suomen rahaksi

Tasavallan presidentin kanslialla ei ollut 31.12.2014 ulkomaanrahan määräisiä saamia eikä velkoja.

3) Tilinpäätöstä laadittaessa noudatetut arvostus- ja jaksotusperiaatteet ja -menetelmät sekä erityisesti niissä tapahtuneiden muutosten vaikutukset tilikauden tuotto- ja kulujäämän sekä taseessa ilmoitettavien erien muodostumiseen

Arvostus- ja jaksotusperiaatteissa ei ole tapahtunut muutoksia edellisiin vuosiin verrattuna.

4) Aikaisempiin vuosiin kohdistuvat tuotot ja kulut, talousarviotulot ja -menot sekä virheiden korjaukset, jos ne eivät ole merkitykseltään vähäisiä

- ei ilmoitettavaa

5) Selvitys edellistä vuotta koskevista tiedoista, jos ne eivät ole vertailukelpoisia tilinpäätös vuoden tietojen kanssa

Tuotto- ja kululaskelman sekä taseen tarkastelun yhteydessä on selvitetty toiminnassa tapahtuneiden muutosten, perusparannus- ja peruskorjaushankkeiden sekä muuttuneiden kirjausmenettelyiden aiheuttamia muutoksia näiden laskelmien sisältöön.

6) Selvitys tilinpäätös vuoden jälkeisistä olennaisimmista tapahtumista siltä osin kuin niitä ei ilmoiteta toimintakertomuksessa

- ei ilmoitettavaa

Liite 2: Nettoutetut tulot ja menot

Momentin numero ja nimi	Tilinpäätös 2013	Talousarvio 2014 (TA + LTA:t)	Talousarvion 2014 määrärahojen		Tilinpäätös 2014	Vertailu Talousarvio - Tilinpäätös	Siirtomäärärahoja koskevat täydentävät tiedot				
			käyttö vuonna 2014	siirto seuraavalle vuodelle			Edellisiltä vuosilta siirtyneet	Käytettävissä vuonna 2014	Käyttö vuonna 2014 (pl. peruutukset)	Siirretty seuraavalle vuodelle	
22.02.01. Tasavallan presidentin kanslian toimintamenot											
Bruttomenot	8 950 822,77	7 599 000,00	4 251 549,39		7 596 929,47					7 550 652,53	
Bruttotulot	47 822,77	50 000,00	47 929,47		47 929,47					48 160,03	
Nettomenot	8 903 000,00	7 549 000,00	4 203 619,92	3 345 380,08	7 549 000,00	0,00	3 643 113,62	11 192 113,62	7 502 492,50	3 345 380,08	

Liite 3: Arviomäärärahojen ylitykset

Tasavallan presidentin kanslialla ei ole arviomäärärahojen ylityksiä.

Liite 4: Peruutetut siirretyt määrärahat

Pääluokan ja tilijaottelun numero ja nimi	Peruutettu	
	Tilijaottelu	Yhteensä
22 Tasavallan presidentti		344 241,04
Vuosi 2013		344 241,04
22.02.21. Tasavallan presidentin kanslian toimintamenot (siirtomääräraha 2 v)	344 241,04	
Pääluokat yhteensä		344 241,04
Vuosi 2013		344 241,04

Liite 5: Henkilöstökulujen erittely

	2014	2013
Henkilöstökulut	3 624 720,57	4 133 144,13
Palkat ja palkkiot	3 604 838,16	4 135 391,32
Tulosperusteiset erät	0,00	0,00
Lomapalkkavelan muutos	19 882,41	- 2 247,19
Henkilösivukulut	791 768,67	849 480,97
Eläkekulut	676 415,66	732 226,04
Muut henkilösivukulut	115 353,01	117 254,93
Yhteensä	4 416 489,24	4 982 625,10
Johdon palkat ja palkkiot, josta	238 316,88	239 669,88
- tulosperusteiset erät	0,00	0,00
Luontoisedut ja muut taloudelliset etuudet	2 430,00	3 291,00
Johto	480,00	480,00
Muu henkilöstö	1 950,00	2 811,00

Liite 6: Suunnitelman mukaisten poistojen perusteet ja niiden muutokset

Suunnitelman mukaiset poistot on laskettu yhdenmukaisin periaattein taloudellisen käyttöiän mukaisina tasapoistoina alkuperäisestä hankintahinnasta. Jäännösarvo poistoajan lopussa on nolla. Poistojen tekeminen aloitetaan käyttöönottovuodesta.

Verotusarvoon arvostetuista kansallisomaisuuteen kuuluvista rakennuksista ei tehdä poistoja. Uudisrakennuksista ja peruseränhankkeista tehdään suunnitelman mukaiset poistot.

Taideteoksista ei tehdä poistoja.

Vähäiset omaisuushankinnat, joiden hankintameno on alle 5000 euroa, on kirjattu vuosikuluksi. Ennen vuotta 2008 ei-vähäisen omaisuushankinnan alaraja oli 1 000 euroa.

Suunnitelman mukaiset poistoajat:

Omaisuusryhmä	Poisto- menetelmä	Poistoaika vuotta	Vuotuinen poisto %	Jäännös- arvo €	
KANSALLISOMAISUUS					
102 Rakennukset					
1020-1021	Rakennukset, arvostettu verotusarvoon			ei tehdä poistoja	
1020-1022	Uudisrakennukset ja peruseränhankkeet	tasapoisto	40	2,5	0
1029	Muut rakennukset	tasapoisto	20	5	0
108 Muu kansallisomaisuus					
ei tehdä poistoja					
KÄYTTÖOMAISUUS					
<u>Aineettomat hyödykkeet</u>					
112 Aineettomat oikeudet					
1120	Ostetut atk-ohjelmistot	tasapoisto	5	20	0
1123	Liittymismaksut	tasapoisto	10	10	0
<u>Aineelliset hyödykkeet</u>					
122 Rakennukset					
1229	Muut rakennukset (rakennusten peruskorjaus)	tasapoisto	5	20	0
123 Rakennelmat					
		tasapoisto	15	6,67	0
125 - 126 Koneet ja laitteet					
1250	Autot ja muut maajetävälineet (panssaroidut)	tasapoisto	10	10	0
1250	Autot ja muut maajetävälineet (muut autot)	tasapoisto	4	25	0
1251	Laivat ja muut vesijetävälineet	tasapoisto	15	6,67	0
1254	Kevyet työkoneet	tasapoisto	7	14,29	0
1255	Atk-laitteet ja niiden oheislaitteet	tasapoisto	3	33,33	0
1256	Toimistokoneet ja laitteet	tasapoisto	3	33,33	0
1257	Puhelinkeskukset ja muut viestintälaitteet	tasapoisto	3	33,33	0
1258	Audiovisuaaliset koneet ja laitteet	tasapoisto	5	20	0
1269	Muut koneet ja laitteet	tasapoisto	3	33,33	0
127 Kalusteet					
		tasapoisto	5	20	0
128 Muut aineelliset hyödykkeet					
1280	Taide-esineet				ei tehdä poistoja
1289	Muut aineelliset hyödykkeet	tasapoisto	10	10	0

Liite 7: Kansallis- ja käyttöomaisuuden sekä muiden pitkävaikutteisten menojen poistot

KANSALLISOMAISUUS

	Aineelliset hyödykkeet				Yhteensä
	Rakennusmaa- ja vesialueet	Rakennukset	Muu kansallis- omaisuus	Ennakkomaksut ja keskeneräiset hankinnat	
Hankintameno 1.1.2014	3 618 792,13	16 259 438,71	76 471,24	21 086 870,14	41 041 572,22
Lisäykset	0,00	41 401 800,84	0,00	21 104 744,86	62 506 545,70
Vähennykset	0,00	0,00	0,00	-42 191 615,00	-42 191 615,00
Hankintameno 31.12.2014	3 618 792,13	57 661 239,55	76 471,24	0,00	61 356 502,92
Kertyneet poistot 1.1.2014	0,00	2 594 618,25	0,00	0,00	2 594 618,25
Vähennysten kertyneet poistot	0,00	0,00	0,00	0,00	0,00
Tilikauden suunnitelman mukaiset poistot	0,00	335 006,19	0,00	0,00	335 006,19
Tilikauden suunnitelmasta poikkeavat poistot	0,00	0,00	0,00	0,00	0,00
Tilikauden arvonalennukset	0,00		0,00	0,00	0,00
Kertyneet poistot 31.12.2014	0,00	2 929 624,44	0,00	0,00	2 929 624,44
Arvonkorotukset	0,00	0,00	0,00	0,00	0,00
Kirjanpitoarvo 31.12.2014	3 618 792,13	54 731 615,11	76 471,24	0,00	58 426 878,47

Liite 7: Kansallis- ja käyttöomaisuuden sekä muiden pitkävaikutteisten menojen poistot (jatkuu)

KÄYTTÖOMAISUUS

Aineettomat hyödykkeet		
	Aineettomat oikeudet	Yhteensä
Hankintameno 1.1.2014	212 945,70	212 945,70
Lisäykset	156 025,00	156 025,00
Vähennykset	0,00	0,00
Hankintameno 31.12.2014	368 970,70	368 970,70
Kertyneet poistot 1.1.2014	78 154,14	78 154,14
Vähennysten kertyneet poistot	0,00	0,00
Tilikauden suunnitelman mukaiset poistot	45 544,12	45 544,12
Tilikauden suunnitelmasta poikkeavat poistot	0,00	0,00
Tilikauden arvonalennukset	0,00	0,00
Kertyneet poistot 31.12.2014	123 698,26	123 698,26
Arvonkorotukset		
Kirjanpitoarvo 31.12.2014	245 272,44	245 272,44

Aineelliset hyödykkeet							
	Rakennukset	Rakennelmat	Koneet ja laitteet	Kalusteet	Muut aineelliset hyödykkeet	Ennakkomaksut ja kesken-eräiset hankinnat	Yhteensä
Hankintameno 1.1.2014	109 597,35	691 631,56	2 876 241,18	236 753,67	366 262,08	0,00	4 280 455,84
Lisäykset	0,00	0,00	217 433,84	45 004,00	0,00	0,00	262 437,84
Vähennykset	0,00	0,00	0,00	0,00	0,00	0,00	0,00
Hankintameno 31.12.2014	109 597,35	691 631,56	3 093 675,02	281 757,67	366 262,08	0,00	4 542 923,68
Kertyneet poistot 1.1.2014	34 416,22	485 208,72	960 167,49	204 699,22	200 344,64	0,00	1 884 836,29
Vähennysten kertyneet poistot	0,00	0,00	0,00	0,00	0,00	0,00	0,00
Tilikauden suunnitelman mukaiset poistot	21 919,44	46 108,80	294 469,01	18 001,49	64 976,64	0,00	445 475,38
Tilikauden suunnitelmasta poikkeavat poistot	0,00	0,00	0,00	0,00	0,00	0,00	0,00
Tilikauden arvonalennukset	0,00	0,00	0,00	0,00	0,00	0,00	0,00
Kertyneet poistot 31.12.2014	56 335,66	531 317,52	1 254 636,50	222 700,71	265 321,28	0,00	2 330 311,67
Arvonkorotukset	0,00	0,00	0,00	0,00	0,00	0,00	0,00
Kirjanpitoarvo 31.12.2014	53 261,69	160 314,04	1 839 038,52	59 056,96	100 940,80	0,00	2 212 612,01

Liite 8: Rahoitustuotot ja -kulut

Rahoitustuotot	2014	2013	Muutos 2014—2013
Korot euromääräisistä saamisista	0,00	4,70	-4,70
Emissio-, pääoma- ja kurssierot saamisista	-1 968,22	-2 238,39	270,17
Rahoitustuotot yhteensä	-1 968,22	-2 233,69	265,47

Rahoituskulut	2014	2013	Muutos 2014—2013
Korot euromääräisistä veloista	117,87	323,60	-205,73
Muut rahoituskulut	44,18	75,02	-30,84
Rahoituskulut yhteensä	162,05	398,62	-236,57
Netto	-2 130,27	-2 632,31	502,04

Liite 9: Talousarvionaloudesta annetut lainat

Tasavallan presidentin kanslialla ei ole talousarvionaloudesta myönnettyjä lainoja.

Liite 10: Arvopaperit ja oman pääoman ehtoiset sijoitukset

Tasavallan presidentin kanslialla ei ole arvopapereita eikä oman pääoman ehtoisia sijoituksia.

Liite 11: Taseen rahoituserät ja velat

31.12.2014	Vaihtuvakorkoiset			Kiinteäkorkoiset			Yhteensä
	Alle	1 - 5	Yli	Alle	1 - 5	Yli	
	1 vuosi	vuotta	5 vuotta	1 vuosi	vuotta	5 vuotta	

Vastaavien rahoituserät

Rahat, pankkisaamiset ja muut rahoitusvarat				6 500,00			6 500,00
Yhteensä				6 500,00			6 500,00

Liite 12: Valtiontakaukset ja -takuut sekä muut vastuut

Myönnetyt takaukset ja takuut

Tasavallan presidentin kanslialla ei ole valtiontakauksia eikä valtiontakuita.

Muut monivuotiset vastuut

Valtion talousarvion yksityiskohtaisten perustelujen yleisten määräysten kohdan Toimintamenomäärärahat perusteella tehdyt tavanomaiset sopimukset ja sitoumukset

Ei ilmoitettavaa.

Muulla kuin valtion talousarvion yksityiskohtaisten perustelujen yleisten määräysten kohdan Toimintamenomäärärahat perusteella tehdyt sopimukset ja sitoumukset

€	Talousarvio- menot 2014	Määräraha- tarve 2015	Määräraha- tarve 2016	Määräraha- tarve 2017	Määräraha- tarve myöhemmin	Määräraha- tarve yhteensä
Muut sopimukset ja sitoumukset						
Vuoden 2013 talousarvion momentin 22.02.75 Perusparannukset päätösosaan perustuvaan Presidentinlinnan perusparannukseen liittyvät sopimukset						
	19 339 493,20	800 000,00	0,00	8,00	0,00	800 000,00
Yhteensä	19 339 493,20	800 000,00	0,00	0,00	0,00	800 000,00

Liite 13: Taseeseen sisältyvät rahastoidut varat

Tasavallan presidentin kanslialla ei ole taseeseen sisältyviä rahastoituja varoja.

Liite 14: Taseeseen sisältyvät rahastoidut varat

Tasavallan presidentin kanslialla ei ole taseeseen sisältyviä rahastoituja varoja.

Liite 15: Velan muutokset

Tasavallan presidentin kanslialla ei ole taseessa olevaa valtionvelkaa eikä ilmoitettavaa liitteeseen 15.

Liite 16: Velan maturiteettijakauma ja duraatio

Tasavallan presidentin kanslialla ei ole taseessa olevaa valtionvelkaa eikä ilmoitettavaa liitteeseen 16.

Liite 17: Oikeiden ja riittävien tietojen antamiseksi tarvittavat muut täydentävät tiedot

Tasavallan presidentin kanslian tilinpäätöksestä on annettu oikeat ja riittävät tiedot tilinpäätöslaskelmissa ja niiden liitteissä sekä toimintakertomuksessa.

6. ALLEKIRJOITUS

Tasavallan presidentin kanslian toimintakertomus ja tilinpäätös on hyväksytty Helsingissä
16. päivänä maaliskuuta 2015.

Kansliapäällikkö


Teemu Tanner

Linnanvouti


Anne Puonti