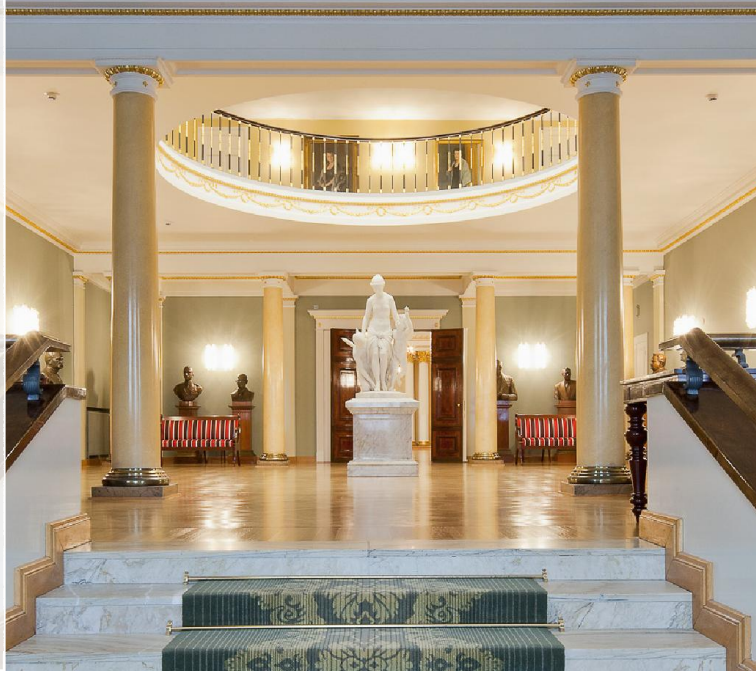


**TILINPÄÄTÖS**

**Tasavallan presidentin kanslia**

**2015**



---

## TASAVALLAN PRESIDENTIN KANSLIAN TILINPÄÄTÖS VUODELTA 2015

1. TOIMINTAKERTOMUS .....	3
1.1 JOHDON KATSAUS .....	3
1.2 VAIKUTTAVUUS .....	4
1.3 TOIMINNALLINEN TEHOAKUUS.....	4
1.3.1 TOIMINNAN TUOTTAVUUS.....	5
1.3.2 TOIMINNAN TALOUDELLISUUS .....	6
1.3.3 MAKSULLISEN TOIMINNAN TULOS JA KANNATTAVUUS .....	7
1.4 TUOTOKSET JA LAADUNHALLINTA.....	8
1.4.1 SUORITTEIDEN MÄÄRÄT .....	8
1.4.2 PALVELUKYKY JA SUORITTEIDEN LAATU .....	10
1.5 HENKISTEN VOIMAVAROJEN HALLINTA JA KEHITTÄMINEN.....	11
1.5.1 HENKILÖSTÖMÄÄRÄT .....	11
1.5.2 HENKILÖSTÖRAKENNE .....	12
1.5.3 HENKILÖSTÖKULUT .....	14
1.5.4 TYÖHYVINVOINTI.....	15
1.5.5 OSAAMINEN JA OSAAMISEN KEHITTÄMINEN .....	17
1.6 TILINPÄÄTÖSANALYYSI.....	18
1.6.1 RAHOITUKSEN RAKENNE .....	18
1.6.2 TALOUSARVION TOTEUTUMINEN .....	18
1.6.3 TUOTTO- JA KULULASKELMA .....	20
1.6.4 TASE.....	23
1.7 SISÄISEN VALVONNAN ARVIOINTI- JA VAHVISTUSLAUSUMA .....	24
1.8 ARVIOINTIEN TULOKSET .....	25
1.9 YHTEENVETO HAVAITUISTA VÄÄRINKÄYTÖKSISTÄ .....	25
3. TALOUSARVION TOTEUTUMALASKELMA .....	26
3. TUOTTO- JA KULULASKELMA .....	27
4. TASE.....	28
5. LIITETIEDOT .....	30
6. ALLEKIRJOITUS .....	42

# 1. TOIMINTAKERTOMUS

## **1.1 JOHDON KATSAUS**

Tasavallan presidentin kanslian toiminnan lähtökohdat määräytyvät perustuslaissa ja muissa laeissa säädettyjen tasavallan presidentin tehtävien ja presidentin itsensä asettamien tavoitteiden ja toimintatapojen mukaan. Tasavallan presidentin kanslian tehtävät on säädetty laissa tasavallan presidentin kansliasta (100/2012).

Kanslian tehtävänä on avustaa tasavallan presidenttiä presidentintoimeen kuuluvissa tehtävissä, hoitaa tasavallan presidentin hallintoasiat sekä järjestää tasavallan presidentin ja hänen perheensä tarvitsemat henkilökohtaiset palvelut tasavallan presidentin ohjeiden mukaisesti. Kanslia huolehtii tasavallan presidentin henkilökohtaisesta turvallisuudesta ja hänen käytössään olevien tilojen turvallisuudesta. Kanslian henkilökunta huolehtii erikseen sovitulla tavalla myös eläkkeelle siirtyneiden tasavallan presidenttien palveluista. Lisäksi kanslian tukipalvelut tarjoavat sisäisiä palveluita - mm. talous- ja henkilöstöhallinnon sekä tietohallinnon palveluita - koko henkilökunnalle. Kanslia hallinnoi tasavallan presidentin käytössä olevia kiinteistöjä ja vastaa niiden ylläpidosta. Kanslian tavoitteena on laissa määriteltyjen tehtävien onnistunut hoitaminen.

Tasavallan presidentin avustaminen hänen toimivaltaansa kuuluvien asioiden valmistelussa kuuluu kanslian, erityisesti kabinetin, tehtäviin. Kabinetti seuraa tasavallan presidentin tehtäviin ja toimivaltaan kuuluvia kysymyksiä ja raportoi niistä tasavallan presidentille sekä vastaa tasavallan presidentin ohjeiden mukaisesti muutoinkin tasavallan presidentin avustamisesta presidentintoimen hoidossa. Tämän lisäksi matkaohjelman ja vierailujen sekä muun tasavallan presidentin ohjelman toteuttaminen on merkittävä osa kanslian toimintaa.

Kansliassa on jatkettu työvälineiden ja toimintatapojen kehittämistä valtionhallinnossa sovittujen yhteisten linjausten mukaisesti. Kansliassa on otettu käyttöön Kieku-tietojärjestelmä huhtikuussa 2015 ja samanaikaisesti siirrytty käyttämään palvelukeskuksen palveluita myös taloushallinnon osalta. Kanslia on siirtänyt toimialariippumattomat IT-palvelunsa valtion IT-palvelukeskuksen (Valtori) hoidettavaksi marraskuussa 2015. Kanslia on osallistunut myös VAHVA-hankeeseen, jonka tavoitteena on valtioneuvoston asianhallinnan kehittäminen.

Toiminnan kehittämisen ja uusien tietojärjestelmien käyttöönoton avulla kanslian tuloksellisuus on kehittynyt myönteisesti. Kanslian henkilötyövuodet ovat vähentyneet liki neljällätoista viimeisen neljän vuoden aikana. Vähennykset on toteutettu jättämällä täyttämättä vapautuneita virkoja sekä vähentämällä Kultarannan kausityöntekijöiden määrää ja järjestelemällä töitä uudelleen. Myös toimintatapoja on kehitetty ja toimenkuvia muokattu aiempaa joustavammiksi. Kanslian henkilökunnan aktiivinen osallistuminen toiminnan kehittämiseen on ollut ja tulee jatkossakin olemaan onnistumisen edellytys.

Tasavallan presidentin kanslia hallinnoi kiinteistöjä Helsingissä ja Naantalissa. Kiinteistöillä on kulttuurihistoriallista arvoa ja niillä on eritasoisia suojelumerkintöjä. Vaikka Presidentinlinnan peruskorjaushanke on saatu päätökseen, korjausvelkaa on jäljellä. Sekä Kultarannan puiston ja rakennusten että Mäntyniemen talotekniikan korjaustöiden hankesuunnittelu on käynnistetty ja niiden aikatauluista päätetään hankesuunnitelmien tarkennuttua.

## 1.2 VAIKUTTAVUUS

Koska kanslian ensisijaisena tehtävänä on avustaa tasavallan presidenttiä, kanslian toiminnan yhteiskunnallinen vaikuttavuus ei ole ensisijainen onnistumisen mittari. Tasavallan presidentin toiminnan vaikuttavuutta taas arvioidaan muutoin kuin kansliassa suoritettavilla mittauksilla. Näin ollen yhteiskunnallisen vaikuttavuuden arvioiminen jätetään tavoiteasetannan ja tuloksellisuuden mittaamisen ulkopuolelle. Toiminnan vaikuttavuutta seurataan kuitenkin kansliassa itsearviointien, lehdistöseurannan ja saadun palautteen avulla.

Kanslian toiminnan tuloksellisuutta kuvaavat paremmin toiminnallisen tehokkuuden, tuotosten ja laadunhallinnan sekä henkilöstövoimavarojen hallinnan ja kehittämisen tavoitteissa onnistuminen.

## 1.3 TOIMINNALLINEN TEHOKKUUS

Tasavallan presidentin kanslian toiminnan kehittämisen tavoitteena on edelleen organisaation, osaamisen, toimintatapojen ja tietojärjestelmien kehittäminen ja sitä kautta toiminnan tuottavuuden, taloudellisuuden ja laadun parantaminen. Kehittämistoimilla on ajanmukaistettu toimintatapoja ja yhdenmukaistettu niitä muun valtionhallinnon kanssa, erityisesti talous- ja henkilöstöhallinnossa, ICT-palveluissa, asiakirjahallinnossa sekä kiinteistöhallinnossa.

Toiminnallista tehokkuutta on parannettu liittymällä valtion yhteisten palvelukeskusten asiakkaaksi (Palkeet ja Valtori) sekä lisäämällä yhteistyötä valtionhallinnon muiden toimijoiden kanssa. Kertomusvuoden aikana on otettu käyttöön Kieku-tietojärjestelmä ja siirrytty käyttämään palvelukeskuksen (Palkeet) palveluita myös taloushallinnon osalta. Tämän yhteistyön ja Kieku-prosessien mukaisten toimintatapojen tavoitteena on aikaansaada pysyviä kustannussäästöjä prosessikustannuksissa, vaikka siirtymisvaiheessa kustannukset aluksi kasvavatkin. Ainakin lyhyellä aikavälillä tarkasteltaessa tietojärjestelmäkustannukset tulevat kuitenkin kasvamaan mm. tietoturvallisuusvaatimusten kasvaessa. Kieku-tietojärjestelmän käyttöönotto mahdollistaa tehokkaamman kustannuseurannan, joten näistäkin kustannuksista saadaan entistä tarkempaa tietoa jatkossa.

Töiden organisoinnin kehittämistä on jatkettu lisäämällä edelleen kanslian työryhmien välistä yhteistyötä sekä kehittämällä toimenkuvia joustavammiksi.

Seuraavissa kohdissa arvioidaan toiminta- ja taloussuunnitelmassa asetetuissa tavoitteissa onnistumista toiminnan tuottavuuden ja taloudellisuuden osalta.

### 1.3.1 TOIMINNAN TUOTTAVUUS

#### TAVOITE 1

Taloushallintoa tehostetaan hyödyntämällä sähköistä ostolaskujen käsittelyä ja verkkolaskua sekä pyrkimällä vähentämään toimittajien määrää.

Mittarit: verkkolaskujen osuus kaikista ostolaskuista, toimittajien lkm, ostolaskujen lkm/toimittajien lkm

Toteuma: Kansliaan saapuvista laskuista oli verkkolaskuja 92,2 % (vuonna 2014 85,9 %). Kanslian taloushallinto on vuodesta 2013 lähtien aktiivisesti edistänyt verkkolaskutusta, mistä johtuen kanslia on onnistunut tavoitteessaan kasvattaa verkkolaskujen osuutta. Valtiokonttorin asettaman 95 % tavoitteen saavuttaminen vuoteen 2017 mennessä on jo lähellä. Kanslian toiminnan luonteesta johtuen kanslialla on kertatoimittajia ja pientoimittajia, joilla ei ainakaan vielä ole teknisiä mahdollisuuksia ja vaadittua osaamista verkkolaskutukseen, joten 100 % osuuden saavuttaminen ei vielä ole realistista.

Seuraavassa taulukossa on esitetty verkkolaskujen ja skannattujen laskujen osuudet kaikista kansliassa käsitellyistä laskuista.

**Taulukko 1: Verkkolaskujen ja skannattujen laskujen osuudet 2013–2015 (Lähde: Rondo)**

	2015 %	2014 %	2013 %
Verkkolaskut	92,2	85,9	72,7
Skannatut laskut - Ulkoistettu	4,8	7,3	20,3
Skannatut laskut - TPK	3,0	6,8	7,0

Kanslian toiminnan luonteesta johtuen toimittajien määrä on ostojen volyymiin suhteutettuna suuri. Toimittajien määrää on aktiivisesti pyritty vähentämään järjestämällä sisäistä hankintakoulutusta sekä lisäämällä hankintaohjeistusta ja Hanselin puitesopimusten käyttöä. Peruskorjaushanke kasvatti etenkin vuonna 2014 väliaikaisesti ostolaskujen määrää. Vuonna 2015 ostolaskujen määrä väheni 6,7 % toimittajien määrän pysyessä edellisen vuoden tasolla. Näin ollen suhdeluku 'Ostolaskujen lukumäärä/Toimittajienlukumäärä' huononi hieman vuoden 2014 tasosta.

**Taulukko 2: Toimittajien määrä ja ostolaskujen määrä 2013–2015 (Lähde: Rondo)**

	2015	2014	2013	Muutos 2014–2015 %
Ostolaskujen* lkm	3 413	3 657	3 399	7,6
Toimittajien lkm	545	542	532	1,9
Ostolaskujen lkm/Toimittajien lkm	6,3	6,7	6,4	

\* sis. kotimaan ostolaskut ilman matkalaskuja ja muita henkilöstölle maksettuja kulukorvauksia sisältäviä laskuja

Tilaus- ja hankintaprosessin kehittämistä jatketaan edelleen pyrkimällä ostoja analysoimalla hankintojen keskittämiseen ja verkkolaskutuksen edistämiseen.

## TAVOITE 2

Kanslia pystyy tehostamaan toimintaansa siten, että palveluiden tuottamiseen käytetty henkilötyövuosimäärä pienenee.

Mittarit: henkilötyövuosien lkm hallinto-, kiinteistö-, virasto-, lähi-, sekä siivous- ja toimitilapalveluissa ja puutarhatoimissa

**Taulukko 3: Henkilötyövuodet (htv) ja niiden muutokset yksiköittäin (tukipalvelut ja muu toiminta) 2013–2015 (Lähde: Kieku ja Personec F)**

	2015		2014		2013	
	Htv	Muutos ed. vuoteen %	Htv	Muutos ed. vuoteen %	Htv	Muutos ed. vuoteen %
Virastopalvelut	4,0	0,0	4,0	0,0	4,0	0,0
Kiinteistöpalvelut	4,3	2,4	4,2	0,0	4,2	0,0
Siivous- ja toimitilapalvelut	9,5	14,5	8,3	-7,8	9,0	-10,9
Lähipalvelut	8,0	0,0	8,0	2,6	7,8	-9,3
Hallintopalvelut*	8,8	-20,0	11,0	-6,8	11,8	-0,8
Puutarhatoimi	13,4	-5,0	14,1	-16,1	16,8	-7,2
Muu toiminta	20,5	2,0	20,1	-5,2	21,2	-3,6
<b>Htv yhteensä/Muutos-%</b>	<b>68,5</b>	<b>-1,7</b>	<b>69,7</b>	<b>-6,8</b>	<b>74,8</b>	<b>-5,2</b>

\*Vuoden 2015 htv-toteutumisissa yksi aiemmin hallintopalvelun lukuihin laskettu henkilö on siirretty muuhun toimintaan

Toteuma: Koko henkilöstön henkilötyövuosimäärä on vähentynyt 1,2 henkilötyövuodella (-1,7 %) vuodesta 2014. Vähennykset on voitu tehdä mm. palvelussuhteiden päättymisen yhteydessä tehtyjen töiden uudelleen organisoitien avulla (joustavat toimenkuvat ja työvuorojen suunnittelu) sekä toimintaa tehostamalla. Kultarannassa töitä suunnittelemalla on voitu edelleen vähentää kesäkauden määräaikaisten työntekijöiden määrää. Myös muutamat pitkä sairauslomamat vaikuttavat osittain henkilötyövuosien vähenemiseen.

### **1.3.2 TOIMINNAN TALOUDELLISUUS**

#### TAVOITE 1

IT-kustannustaso saadaan pysymään hallinnassa kehittämisen avulla.

Mittarit: IT-kustannukset/työasema (€), IT-kustannusten osuus toimintamenomäärärahasta (%)

Toteuma: Viime vuosina kanslian IT-toimintaa on kehitetty mm. ottamalla käyttöön valtion IT-palvelukeskuksen (VIP/Valtori) palveluja, ajanmukaistamalla laitteistoja ja ohjelmistoja sekä parantamalla tietoturva. Tehdyt toimenpiteet ovat olleet edellytys tietotekniikkaympäristön toimivalle ylläpidolle ja kustannusten hallittavuudelle jatkossa.

IT-toiminnan kokonaiskustannukset ovat kasvaneet 3,7 %. Tunnusluku 'IT-kustannukset/työasema' on kuitenkin edellisvuoden tasolla, koska ylläpidettyjen työasemien määrä kasvoi 4,0 %.

**Taulukko 4: IT-kustannukset/työasema 2013–2015, euroa (Lähde: Kieku)**

Kustannuslaji	2015	2014	2013
Laittevuokrat*	17 635	33 895	44 879
Ostetut IT-käyttöpalvelut	178 617	164 115	160 359
Muut kulut (mm. tarvikkehankinnat, ei-aktivoitavat laite- ja ohjelmistohankinnat, tietoliikenne- ja palkkakulut)	209 745	193 533	209 950
Poistot atk-laitteista ja -ohjelmistoista	0	0	0
<b>Kustannukset yhteensä</b>	<b>405 997</b>	<b>391 543</b>	<b>415 188</b>
*sisältää myös monitoimikoneiden vuokrat			
<b>Kustannukset/työasema</b>	<b>3 123</b>	<b>3 132</b>	<b>3 322</b>
<b>IT-kustannusten osuus toimintamenomäärärahasta, %</b>	<b>5,0</b>	<b>5,2</b>	<b>4,7</b>

Kanslian toiminnan kokonaiskustannuksia seurataan ja ne on esitetty seuraavassa taulukossa.

**Taulukko 5: Tasavallan presidentin kanslian kokonaiskustannukset ilman arvonlisäveroa 2013–2015, euroa (Lähde: Kieku)**

	2015	2014	2013
Nimelliskorko-%	0,6	0,8	1,2
<b>Kustannukset:</b>			
Toiminnan kulut	9 100 985	9 628 010	10 089 674
Pääomakustannukset	2 081 772	1 235 399	1 149 478
<b>Kokonaiskustannukset yhteensä</b>	<b>11 182 757</b>	<b>10 863 409</b>	<b>11 239 152</b>

Vuodesta 2011 lähtien toiminnan kulut ovat vuosittain laskeneet. Pääosin Presidentinlinnan perusparannushankkeesta johtuen toimintaan sitoutunut pääoma on kasvanut 34,7 miljoonaa euroa vuodesta 2012 ja 10,3 miljoonaa euroa vuodesta 2014. Laskennassa käytetyn nimelliskoron laskusta johtuen pääomakustannukset eivät ole kasvaneet samassa suhteessa.

Toiminnan kulujen ja toiminnan kokonaiskustannusten muutosten perusteella ei välttämättä voida tehdä johtopäätöksiä kanslian toiminnan taloudellisuudesta, koska toiminnan kulujen vuosivaihtelu voi osin johtua kertaluonteisista tapahtumista. Kieku-tietojärjestelmän käyttöönoton yhteydessä kanslia siirtyi jo osin käyttämään toimintokohtaista kustannus-seurantaa, jotta toiminnan kehittämisen kustannusvaikutukset voidaan jatkossa paremmin todentaa. Toimintokohtaista kustannusseurantaa laajennetaan vuonna 2016 ja vuoden 2017 alusta lukien työajanseuranta on lähes koko henkilöstön käytössä.

### 1.3.3 MAKSULLISEN TOIMINNAN TULOS JA KANNATTAVUUS

Maksullisen toiminnan suoritteet on hinnoiteltu liiketaloudellisen perustein ja hinnoittelu tarkistetaan vuosittain.

## 1.4 TUOTOKSET JA LAADUNHALLINTA

Kanslian näkyvintä toimintaa on vierailujen ja tilaisuuksien järjestäminen. Tasavallan presidentin vierailut ulkomaille ja kotimaassa, tilaisuudet Presidentinlinnassa, Mäntyniemessä ja Kultarannassa sekä ulkomaisten valtionpäämiesten vierailut Suomeen vaikuttavat koko kanslian henkilökunnan työtehtäviin.

### 1.4.1 SUORITTEIDEN MÄÄRÄT

Seuraavassa taulukossa on kuvattu tilaisuuksien lukumääriä vuosina 2013–2015. Vierailujen määrä ei anna täyttä kuvaa kanslian toiminnasta. Ohjelman järjestämiseen kohdistuu ajoittain suuri osa henkilöresursseista, joten vierailujen määrä kuvaa kuitenkin osaltaan toiminnan volyyymiä. Suoritteina yksittäiset vierailut ja tilaisuudet eivät ole yhteismitallisia, vaan muun muassa ulospäin suuntautuvan vierailun luonne, kohdema ja kesto vaikuttavat merkittävästi matkan järjestämisen vaatimiin henkilö- ja muihin resursseihin.

*Taulukko 6: Vierailut ja tilaisuudet 2013–2015 (Lähde: Tasavallan presidentin kanslia)*

	2015 toteutuneet	2014 toteutuneet	2013 toteutuneet
Valtiovierailut ulos	3	1	6
Viralliset vierailut ulos	1	0	2
Työvierailut ulos	2	2	2
Kokous- ja muut matkat ulos	8	11	6
<b>Vierailut ja matkat ulos yhteensä</b>	<b>14</b>	<b>14</b>	<b>16</b>
Valtiovierailut sisään	2	3	1
Viralliset vierailut sisään	1	0	2
Työvierailut sisään	4	2	3
Pää- ja ulkoministeritason ja muut korkean tason vierailut	27	14	25
<b>Vierailut sisään yhteensä</b>	<b>34</b>	<b>19</b>	<b>31</b>
Linnassa <sup>1</sup> järjestetyt tilaisuudet	136	55	72
Mäntyniemessä järjestetyt tilaisuudet	104	248	147
Kultarannassa järjestetyt tilaisuudet	20	16	18
<b>TPK:n järjestämät tilaisuudet yhteensä</b>	<b>260</b>	<b>319</b>	<b>237</b>
Osallistuminen pääkaupunkiseudulla järjestettyihin tilaisuuksiin	40	39	54
Kotimaan matkat	15	13	17
<b>Muut tilaisuudet ja matkat yhteensä</b>	<b>55</b>	<b>52</b>	<b>71</b>
<b>Kaikki yhteensä</b>	<b>363</b>	<b>404</b>	<b>355</b>

1) vv.2013–2014 eli Presidentinlinnan peruskorjauksen aikana tilaisuudet on järjestetty Brummerin talossa ja muissa kanslian väistötiloissa



Seuraava taulukko sisältää tasavallan presidentin puheet, presidentin antamat haastattelut ja kirjalliset tervehdykset sekä kanslian lähettämät tiedotteet ja verkkosivuilla julkaistut uutiset. Taulukossa on huomioitu vain puheet, jotka on julkaistu presidentti.fi -verkkosivuilla. Näiden lisäksi presidentti pitää kymmeniä vapaamuotoisia puheita ja tervehdyksiä, joita ei ole laskettu tilastoon. Haastatteluihin on laskettu etukäteen sovitut ja presidentin ohjelmaan merkityt haastattelut, lukumäärään eivät sisälly lehdistötilaisuudet tai muut mediatapaamiset eivätkä myöskään eri tilaisuuksien yhteydessä annetut lausunnot tiedotusvälineille. Suoritteiden määrät kertovat osaltaan kabinetin henkilöstön työmäärästä valmistelun ja taustatyön osalta. Määrät eivät ole yhteismitallisia, ja kabinetissa tehdään paljon tasavallan presidentin avustamiseen liittyvää taustatyötä, joka ei näy luvuissa.

**Taulukko 7: Tasavallan presidentin puheet ja kanslian tiedotteet 2013–2015**  
(Lähde: Kabinetti)

	2015	2014	2013
Puheet	34	36	32
Haastattelut	48	45	40
Tervehdykset	60	33	42
Tiedotteet ja uutiset	270	242	213

Tasavallan presidentin avustamiseen liittyvien asiakirjojen määrät vuosina 2013–2015 on kuvattu taulukossa 8. Viestejä, tervehdyksiä ja kirjeitä saapui tasavallan presidentille vuonna 2015 yhteensä noin 37 000 kappaletta (v. 2014 n. 26 100), mikä ylittää merkittävästi edellisten vuosien vastaavien asiakirjojen yhteismäärän.

Tasavallan presidentin kanslia ylläpitää presidentin toiminnasta kertovia verkkosivuja presidentti.fi ja on aktiivisesti mukana sosiaalisessa mediassa. Verkkosivuilla oli vuonna 2015 noin 460 000 yksittäistä vierailua (vuonna 2014: 320 000 vierailua) ja sivulatauksia noin 1,1 miljoonaa, mikä vastaa vuoden 2014 tasoa. Tasavallan presidentin kanslia tiedottaa presidentin toiminnasta myös Twitterissä. @TPKanslia-tilin seuraajien määrä ylitti 16 000 vuodenvaihteessa. Vuoden 2015 joulukuussa tasavallan presidentin kanslia avasi tilin kuvanjakopalvelu Instagramissa (@TPKanslia).

Tasavallan presidentin virallista Facebook-sivua (facebook.com/niinisto) seurasi vuoden lopussa noin 179 000 palvelun käyttäjää (vuonna 2014: 162 000). Itsenäisyyspäivänä 2015 tasavallan presidentti avasi henkilökohtaisen Twitter-tilinsä osoitteessa @niinisto. Vuoden lopussa seuraajia oli noin 50 000.

**Taulukko 8: Tasavallan presidentille ja hänen puolisolleen tulleet pyynnöt 2013–2015**  
(Lähde: TPK:n diaari ja esittelytietokanta)

	2015	2014	2013
Tasavallan presidentti -postilaatikkoon tulleiden viestien kokonaismäärä	24 171	19 750	22 487
Tasavallan presidentille lähetetyt kansalaiskirjeet	12 787	6 324	6 400
Tasavallan presidentille tulleet erilaiset pyynnöt: kutsut, haastattelu-, puhe-, tervehdys-, suojelu-, audienssipyyntöt	1 254	1 321	1 600
Tasavallan presidentin puolisolleen tulleet erilaiset pyynnöt: kutsut, haastattelu-, puhe-, tervehdys-, suojelu-, audienssipyyntöt	254	295	266

## **1.4.2 PALVELUKYKY JA SUORITTEIDEN LAATU**

Tasavallan presidentin henkilökohtaisten ja presidentin ohjelmaan - esimerkiksi vierailut - liittyvien palvelujen laatua ei ole seurattu mittaamalla. Seuraavassa arvioidaan toiminta- ja taloussuunnitelmassa asetetuissa tavoitteissa onnistumista.

### TAVOITE 1

Tasavallan presidentin tarvitsemat palvelut on järjestetty siten, että ne tukevat hänen virkatehtäviensä hoitoa.

Mittarit: Tasavallan presidentin antama palaute, laadullinen arviointi

Toteuma: Tasavallan presidentin palvelut tuotetaan presidenttiparilta saatujen ohjeiden mukaisesti.

### TAVOITE 2

Tasavallan presidentin tilaisuudet, vierailut ja matkat sekä valtio- ja muut vierailut Suomeen järjestetään sujuvasti ja turvallisesti.

Mittarit: laadullinen arviointi vierailujen jälkeen, henkilökunnan oma arvio, saatu palaute

Toteuma: Sekä Suomeen tulevat vierailut että tasavallan presidentin matkat ulkomaille ja kotimaahan on onnistuttu toteuttamaan häiriöttä. Merkittävimpien tilaisuuksien jälkeen on järjestetty erillisiä arviointitilaisuuksia tilaisuuksien organisoinnin edelleen kehittämiseksi. Tavoitteessa on kokonaisuutena arvioiden onnistuttu.

### TAVOITE 3

Hallintopalvelujen laatua ja palveluperiaatetta vahvistetaan. Asiakaspalvelua kehitetään mm. toimittamalla talousraportit ja ylityöraportit säännöllisesti kuukausittain.

Mittarit: asiakaspalaute, raportoinnin kattavuus, IT-tuen laadun mittaus, henkilöstöbarometrin arvosanat

Toteuma: Henkilöstö- ja taloushallinnon Kieku-tietojärjestelmä käyttöön otettiin kertomusvuoden aikana. Käyttöönotto ja sen jälkeiset tehtävät vaativat merkittävää panostusta ja näin ollen Kieku-raportoinnin ja siihen kiinteästi liittyvän budjetoinnin laajamittainen käyttöönotto on siirtynyt vuodelle 2016. Näin ollen voidaan todeta, että asetettua tavoitetta raportoinnin kattavuudesta ei saavutettu.

Ylityöraportit toimitettiin esimiehille säännöllisesti ja näin ollen asetettu tavoite saavutettiin.

Tyytyväisyys IT-ympäristön toimintavarmuuteen on saadun palautteen mukaan pysynyt ennallaan. Toiminnan kehittämistä on jatkettu aktiivisesti yhteistyössä palveluntuottajan kanssa.

## 1.5 HENKISTEN VOIMAVAROJEN HALLINTA JA KEHITTÄMINEN

Kanslian henkilöstösuunnittelussa panostetaan henkilöstövoimavarojen oikeaan mitoitukseen sekä osaamisen kehittämiseen. Lisäksi tavoitteena on hyvä työyhteisö.

Kanslian henkilötyövuodet ovat laskeneet kolmessa vuodessa 15,4 prosenttia. Tämä on tarkoittanut sitä, että tehtäviä on järjestelty koko ajan uudelleen ja henkilöt ovat laajentaneet osaamisalueitaan. Tämä on kanslian tavoitteiden mukaista: pienessä työyhteisössä on tärkeää, että henkilöllä on monipuolinen osaaminen ja että toimenkuvissa on joustavuutta.

### 1.5.1 HENKILÖSTÖMÄÄRÄT

Henkilötyövuosien määrä on vähentynyt 1,7 % edellisestä vuodesta ja 8,4 % vuodesta 2013. Toiminnan kehittäminen ja töiden uudelleen organisointi ovat mahdollistaneet eläköitymisten, irtisanoutumisten ja määräaikaisten palvelussuhteiden päättymisten yhteydessä tehdyt henkilöstövähennykset.

Kultarannassa kesä kautena työskentelevät määräaikaiset työntekijät sisältyvät henkilötyövuosien määrään. Vuoden lopun henkilöstömääriin he eivät sisälly, mikä pääosin selittää näiden kahden tunnusluvun välistä eroa.

*Taulukko 9: Tasavallan presidentin kanslian henkilötyövuodet ja henkilöstön määrä vuoden lopussa 2013–2015 (Lähde: Tahti)*

	2015	Muutos ed. vuodesta %	2014	Muutos ed. vuodesta %	2013	Muutos ed. vuodesta %
<b>Henkilötyövuodet*</b>	68,5	-1,7	69,7	-6,8	74,8	-5,2
<b>Henkilöstön määrä 31.12.*</b>	58	-7,9	63	-1,6	64	-7,2

\* Henkilötyövuodet ja vuodenvaihteen henkilöstön lukumäärä eivät sisällä ns. komennettua henkilöstöä.

Vuoden viimeisenä päivänä tasavallan presidentin kansliassa työskentelevien henkilöiden lukumäärä oli 58 eli 7,9 % vähemmän kuin vuoden 2014 lopussa.

## 1.5.2 HENKILÖSTÖRAKENNE

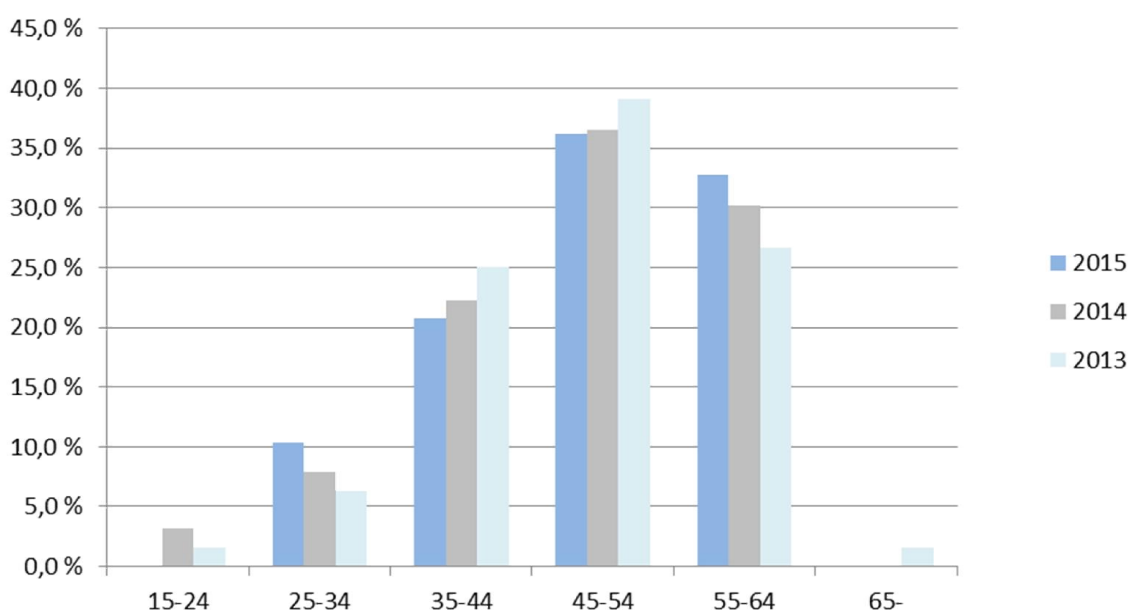
Henkilöstön keski-ikä oli vuoden 2015 lopussa 49,8 vuotta (48,8 vuonna 2014). Miesten keski-ikä oli 47,0 vuotta (47,5 vuonna 2014) ja naisten 51,3 vuotta (49,4 vuonna 2014). Enemmistö kanslian henkilökunnasta eli 65,5 % on naisia.

*Taulukko 10: Henkilöstön määrä sukupuolen mukaan vuoden lopussa 2013–2015 (Lähde: Tahti)*

	Miehet			Naiset			Yhteensä		
	Lkm	Osuus henkilöstöstä %	Muutos ed. vuodesta %	Lkm	Osuus henkilöstöstä %	Muutos ed. vuodesta %	Lkm	Osuus henkilöstöstä %	Muutos ed. vuodesta %
<b>2015</b>	20	34,5	-4,8	38	65,5	-9,5	58	100	-7,9
<b>2014</b>	21	33,3	-4,5	42	66,7	0,0	63	100	-1,6
<b>2013</b>	22	34,4	-4,3	42	65,6	-8,7	64	100	-7,2

Kanslian henkilöstön keski-ikä 49,8 on melko korkea (valtio yhteensä 46,4), mikä näkyy lähivuosina eläkkeelle siirtyvien määrän kasvuna. Odotettavissa on, että viiden lähivuoden aikana 19,0 % henkilöstöstä jää eläkkeelle.

*Kuva 1: Henkilöstön ikärakenne vuoden lopussa – suhteelliset osuudet 2013–2015 (Lähde: Tahti)*



Määräaikaisissa palvelussuhteissa työskenteli 16 henkilöä eli 27,6 % koko henkilöstöstä (20,6 % vuonna 2014). Määräaikaisten osuuden kasvua selittävät viransijaisuudet sekä se, että joitakin vakinaisia virkoja on jätetty täyttämättä ja tulevia muutoksia ennakoiden joitakin virkoja on täytetty määräaikaisesti. Mikäli sama laskenta tehtäisiin kesällä, määräaikaisten osuus henkilökunnasta olisi suurempi, koska keväästä syksyyn Kultarannassa työskentelee kausityöntekijöitä.

**Taulukko 11: Määräaikaisten ja vakinaisten työntekijöiden osuus henkilöstöstä vuoden lopussa 2013–2015 (Lähde: Tahti)**

Henkilöt	2015	2014	2013
Vakinainen	72,4	79,4	84,4
Määräaikainen	27,6	20,6	15,6
<b>Yhteensä</b>	<b>100</b>	<b>100</b>	<b>100 %</b>

Määräaikaisista työntekijöistä naisia oli 68,87 % (11 henkilöä) ja miehiä 31,3 % (5 henkilöä). Miesten osuus määräaikaisista työntekijöistä on kasvanut vuodesta 2014, jolloin vastaavat prosenttiosuudet olivat 84,6 % ja 15,4%.

Miesten palvelussuhteista vakinaisia oli 75,0 % ja määräaikaisia 25,0 %. Vastaavat prosenttiosuudet naisten osalta ovat 71,1 % ja 28,9 %.

**Taulukko 12: Vakinaiset ja määräaikaiset – lukumäärä ja osuudet 2013–2015 (Lähde: Tahti)**

	2015						2014					
	Vaki- nainen	%	Määrä- aikai- nen	%	Yht.	%	Vaki- nainen	%	Määrä- aikai- nen	%	Yht.	%
Mies	15	75,0	5	25,0	20	100	19	90,5	2	9,5	21	100
Nainen	27	71,1	11	28,9	38	100	31	73,8	11	26,2	42	100
<b>Yhteensä</b>	<b>42</b>		<b>16</b>		<b>58</b>		<b>50</b>		<b>13</b>		<b>63</b>	

	2013					
	Vaki- nainen	%	Vaki- nainen	Vaki- nainen	Vaki- nainen	Vaki- nainen
Mies	19	86,4	3	13,6	22	100
Nainen	35	83,3	7	16,7	42	100
<b>Yhteensä</b>	<b>54</b>		<b>10</b>		<b>64</b>	

Osa-aikaisia palvelussuhteita ei vuoden 2015 lopussa ollut. Edellisenä vuonna niitä oli yksi. Kaikki osa-aikaisissa palvelussuhteissa vuosina 2013–2015 työskennelleet ovat olleet naisia.

### 1.5.3 HENKILÖSTÖKULUT

Seuraavassa taulukossa on esitetty tasavallan presidentin kanslian työvoimakustannukset.

*Taulukko 13: Työvoimakustannukset (käyvin hinnoin) 2013–2015 (Lähde: Tahti)*

	2015			2014			2013		
	1 000 €	%- Tehdyn työajan pal- koista	% Palkka- sum- masta	1 000 €	%- Tehdy- n työaja- n pal- koista	% Palkka- sum- masta	1 000 €	%- Tehdyn työajan pal- koista	% Palkka- sum- masta
Tehdyn työajan palkat	2 838	100,0	80,5	2 749	100,0	79,3	2 905	100,0	78,4
Välilliset palkat	688	24,2	19,5	719	26,2	20,7	798	27,5	21,6
<b>Palkkasumma</b>	<b>3 526</b>	<b>124,2</b>	<b>100,0</b>	<b>3 468</b>	<b>126,2</b>	<b>100,0</b>	<b>3 703</b>	<b>127,5</b>	<b>100,0</b>
Sosiaaliturva	745	26,3	21,7	750	27,2	21,6	756	26,0	20,4
<b>Palkat henkilösivukuineen</b>	<b>4 271</b>	<b>150,5</b>	<b>121,7</b>	<b>4 218</b>	<b>153,4</b>	<b>121,6</b>	<b>4 459</b>	<b>153,5</b>	<b>120,4</b>
Muut välilliset työvoimakustannukset	111	3,9	3,1	93	3,4	2,7	85	2,9	2,3
<b>Työvoimakustan- nukset yhteensä</b>	<b>4 382</b>	<b>154,4</b>	<b>124,3</b>	<b>4 311</b>	<b>156,8</b>	<b>124,3</b>	<b>4 544</b>	<b>156,4</b>	<b>122,7</b>
<b>Välilliset työvoima- kustannukset yhteensä</b>	<b>1 544</b>	<b>54,4</b>	<b>43,8</b>	<b>1 562</b>	<b>56,8</b>	<b>45,0</b>	<b>1 639</b>	<b>56,4</b>	<b>44,3</b>

Kanslian työvoimakustannuksissa ei ole tapahtunut merkittävää rakenteellista muutosta edelliseen vuoteen verrattuna. Tehdyn työajan palkkojen osuus kokonaispalkoista on kasvanut 79,3 prosentista 80,5 prosenttiin. Välillisten työvoimakustannusten yhteismäärän osuus kokonaispalkoista on laskenut vuoden 2014 tasosta eli 45,0 prosentista 43,8 prosenttiin.

Välillisten palkkojen osuus kokonaispalkoista on laskenut 20,7 prosentista 19,5 prosenttiin. Vähennystä on tapahtunut muun muassa vuosilomapalkkojen ja koulutusajan palkkojen osuuksissa. Koulutusajan palkkojen osuus kokonaispalkoista on vähentynyt 0,63 prosentista 0,32 prosenttiin, mikä on reilusti alle valtionhallinnon tason (1,00 %). Sairausajan palkkojen osuus kokonaispalkoista on pysynyt vuoden 2014 tasolla (2,05 %). Koko valtionhallinnossa sairausajan palkkojen osuus palkkasummasta on 2,66 %.

Sosiaaliturvan kustannusten osuuksissa ei ole tapahtunut merkittävää muutosta.

Muiden välillisten työvoimakustannusten (mm. terveydenhoito, koulutusten kurssimaksut ja työvaatetus) kuin välillisten palkkojen ja sosiaaliturvan kustannusten osuus kokonaispalkoista on kasvanut edellisvuoden 2,7 prosentista 3,1 prosenttiin.

**Taulukko 14: Tehdyn työajan osuus säännöllisestä vuosityöajasta 2013–2015**  
(Lähde: Tahti)

	2015	2014	2013
<b>Miehet</b>	83,1	81,3	83,3
<b>Naiset</b>	81,8	81,7	80,6
<b>Koko henkilöstö</b>	82,2	81,6	81,4

Tehdyn työajan osuus säännöllisestä työajasta oli 82,3 prosenttia (81,6 % vuonna 2014). Koko valtiosektorin vastaava osuus oli 79,2 prosenttia (78,3 % vuonna 2014).

#### 1.5.4 TYÖHYVINVOINTI

##### *Sairauspoissaolot ja työterveyshuollon kustannukset*

Työterveyshuollon kustannusten suuruuteen vaikuttaa osin se, että kanslia tarjoaa henkilökunnalleen tavanomaista laajemmat fysioterapiapalvelut, työssä jaksamisen tukipalvelut ja laboratoriopalvelut sekä lisäksi rajoitetusti hammashoitopalveluja.

Työterveyshuollon bruttokustannukset per henkilötyövuosi kasvoivat edellisestä vuodesta 11,0 % ja vuodesta 2013 23,5 %. Myös sairauspoissaoloihin käytetyn työajan osuus säännöllisesti työajasta kasvoi vuoden 2014 tasosta. Sairausajan palkkojen osuus kokonaispalkkasummasta pysyi edellisvuoden tasolla. Kertomusvuoden muutama pitkä (yli 6 kk) sairauspoissaolo on kasvattanut tunnuslukuja. Vastaanottokäyntejä ja työterveyslääkärin määräämiä sairauspoissaoloja (pv) oli merkittävästi edellisvuotta enemmän.

Seuraavassa taulukossa on esitetty kanslian työterveyshuollon kustannukset. Työterveyshuollon kustannukset/htv olivat kertomusvuonna 823,4 euroa, mikä ylitti edellisvuoden tason.

**Taulukko 15: Sairaus- ja tapaturmapoissaolot sekä työterveyshuollon kustannukset 2013–2015** (Lähde: Tahti)

	2015	2014	2013
<b>Sairauspoissaolot</b> Päivää/htv	8,4	6,8	6,8
<b>Tapaturmapoissaolot</b> Päivää/htv	0,03	0,0	0,2
<b>Työterveyshuollon kustannukset, €/htv</b> Kustannukset (netto) – Kelalta edelliseltä vuodelta saadut kustannusten korvaukset vähennetty*	823,4	707,5	623,2

\* vuoden 2013 tiedot poikkeavat Tahti-järjestelmän tiedoista - työterveyshuollon kustannusten korvaus vuodelta 2011 on maksettu 1/2013

Henkilötyövuotta kohti sairauspoissaoloja kertyi keskimäärin 8,4 työpäivää, mikä ylittää edellisen vuoden tason (6,8 työpäivää) mutta on edelleen alle valtionhallinnon tason (8,6 työpäivää). Sairaustapausten määrä on edellisen vuoden tasolla. Lyhyiden 1-3 päivän sairauspoissaolojen määrä on hieman alentunut, 1,1 %. Pitkien, yli 10 päivän pituisten sairauslomien määrä on kasvanut 57,1 %. Työtapaturmat ja niistä aiheutuneet poissaolot ovat pysyneet alhaisella tasolla.

### *Työkunnan ja työtyytyväisyyden edistäminen*

Henkilöstön työkunnan edistämiseen ja ylläpitoon on panostettu järjestämällä yhteistyössä työterveyshuollon kanssa ennaltaehkäisevää varhaiskuntoutusta eli Kelan tukemia kuntoremontteja. Vuosina 2014–2015 kuntoremontteja ei järjestetty. Vuonna 2013 kuntoremonttiin osallistui 11 henkilöä.

Henkilöstöllä on mahdollisuus lunastaa käyttöönsä liikunta-/kulttuuriseteleitä verottajan sallimissa rajoissa. Kanslian virkistystoimikunta on ollut vuonna 2015 aktiivinen ja järjestänyt useita liikunta- ja virkistystapahtumia.

**Taulukko 16: Työkunnan ja työtyytyväisyyden edistäminen 2013–2015, euroa/htv**  
(Lähde: Tahti)

	<b>2015</b>	<b>2014</b>	<b>2013</b>
	€/htv	€/htv	€/htv
Työkunnan edistäminen ja ylläpito	117	163	141
Työtyytyväisyyden edistäminen ja ylläpito	287	77	166
<b>Yhteensä</b>	<b>404</b>	<b>240</b>	<b>307</b>

### *Henkilöstön lähtö- ja tulovaihtuvuus sekä eläköityminen*

Henkilöstön tulovaihtuvuus oli 7,9 % (5 uutta henkilöä). Lähtövaihtuvuus oli 11,1 % (7 henkilöä). Mikäli mukaan luetaan kausiluontoiset puutarhatyöntekijät ja kesätyöntekijät, sekä saapuneiden että lähteneiden lukumäärä kasvaa. Kanslian henkilöstön ajoittain suurtakin vaihtuvuutta selittää erityisesti se, että kansliassa on sen toiminnan luonteen vuoksi paljon määräaikaista työntekijöitä.

**Taulukko 17: Henkilöstön vaihtuvuus 2013–2015 (Lähde: Virkaluettelo)**

	<b>2015</b>	<b>2014</b>	<b>2013</b>
	%	%	%
Lähtövaihtuvuus	11,1	6,3	10,9
Tulovaihtuvuus	7,9	4,8	4,7

Työkyvyttömyyseläkkeelle siirtyi yksi henkilö. Vuosina 2013 ja 2014 ei työkyvyttömyyseläkkeelle siirtymisiä ollut. Vanhuuseläkkeelle siirtyi yksi henkilö (vuonna 2014 yksi henkilö).



### 1.5.5 OSAAMINEN JA OSAAMISEN KEHITTÄMINEN

Tasavallan presidentin kanslian koulutustasoindeksi on 4,5 asteikolla 1–7 (valtionhallinnon ka 5,1). Koulutustasoindeksi on laskenut edellisen vuoden tasosta (4,7). Korkeakoulututkinnon suorittaneiden osuus on kasvanut 31,3 prosentista 33,3 % prosenttiin (valtionhallinto: 45,7 %) ja ylemmän korkeakoulututkinnon suorittaneiden osuus laskenut 18,8 prosentista 17,5 prosenttiin (valtionhallinto: 31,9 %).

Vuonna 2015 henkilötyövuotta kohden lasketut koulutuksen kustannukset olivat 413,4 €/htv. Kustannukset laskivat edellisen vuoden tasosta (642,2 €/htv) ja alittivat valtionhallinnon keskiarvon (1 170,7 €/htv). Myös koulutukseen käytettyjen työpäivien määrä on laskenut.

*Taulukko 18: Osaamisen kehittäminen 2013–2015(Lähde: Tahti)*

	2015	2014	2013
Koulutuspäivät/htv	1,0	1,9	0,6
Koulutukseen osallistuneiden lkm/ vuoden lopun henkilöstöstä, %	12,1	69,8	29,7
Koulutuksen kustannukset €/htv	413	642	303

Seuraavassa arvioidaan toiminta- ja taloussuunnitelmassa asetetuissa tavoitteissa onnistumista henkisten voimavarojen hallinnan ja kehittämisen osalta.

#### TAVOITE 1

Henkilöstön osaamista kehitetään systemaattisesti tavoite- ja kehityskeskustelujen avulla.

Mittarit: tavoite- ja kehityskeskustelun kehittämissuunnitelmien kattavuus, koulutukseen osallistuvien henkilöiden lukumäärä/koko henkilöstö, koulutukseen käytetty määräraha/henkilö, koulutustaso (n/m), koulutus ja kehittäminen euroa/htv, koulutuspäiviä/htv, koulutukseen käytetty työaika/kokonaistyöaika

Toteuma: Tavoite- ja kehityskeskustelujen yhteydessä käsitellään jokaisen henkilön osalta kehittymistarve ja suunnitellaan vuoden aikana hankittavaa koulutusta.

Koulutukseen osallistui 12,1 % vuoden lopun henkilöstöstä (69,8 % vuonna 2014, 29,7 % vuonna 2013). Koulutuspäiviä kertyi 1,0 pv/htv (1,9 pv/htv vuonna 2014). Kaikki koulutuspanostukselle asetetut mittarit ovat huonontuneet edellisen vuoden tasosta. Näillä mittareilla arvioiden henkilöstön osaamisen kehittämiseksi asetettuja tavoitteita ei ole saavutettu siitäkään huolimatta, että kanslia on alkanut panostaa henkilöstönsä koulutussuunnitteluun ja varannut sisäisessä budjetissa rahaa eri yksiköille niiden henkilöstömäärien suhteessa. Kanslian kehittämislinjausten mukaisesti työssä oppimisella on kuitenkin yksittäisiä koulutuspäiviä suurempi merkitys osaamisen kehittymiselle. Presidentinlinnan käyttöönotto peruskorjauksen jälkeen on sisältänyt paljon toimintatapojen muutoksia ja sitä kautta uuden oppimista. Myös Kieku-tietojärjestelmän käyttöönotto on edellyttänyt uuden oppimista ja sisältänyt paljon koulutusta, jota ei ole laskettu mukaan yllä oleviin lukuihin.

Koulutuksen ja kehittämisen kustannukset ovat laskeneet 35,6 % edellisen vuoden tasosta (413,4 €/htv vuonna 2015 ja 642,2 €/htv vuonna 2014).

Koulutukseen käytetyn työajan osuus on laskenut edellisvuodesta. Se oli 0,4 % säännöllisestä työajasta (2014: 0,8 %).

## TAVOITE 2

Henkilöstön jaksamisesta pidetään huolta. Varhaisen puuttumisen malli jalkautetaan osaksi päivittäistä esimiestyötä.

Mittarit: keski-ikä, ikäjakauma, kuntoutukseen osallistuneiden lkm ja osuus koko henkilöstöstä, työtyytyväisyysindeksi, lähtö- ja tulovaihtuvuus, työkyvyttömyyseläkkeelle siirtyneet %, sairauspoissaolot pv/htv, työterveyshuollon kustannukset €/htv

Toteuma: Henkilöstön keski-ikä vuosittain noustessa (2015: 49,8 vuotta, 2014: 48,8 vuotta, 2013: 48,3 vuotta,) kanslia on nähnyt tärkeäksi huolehtia henkilöstönsä jaksamisesta. Kanslia on järjestänyt omia kuntoremontteja viisi kertaa. Niihin on osallistunut yhteensä 30 henkilöä.

Työkyvyttömyyseläkkeelle siirtyi ketomusvuonna yksi henkilö. Vuosina 2014 ja 2013 työkyvyttömyyseläkkeelle siirtymisiä ei ollut. Sekä lähtö- että tulovaihtuvuutta osoittavat tunnusluvut ovat kasvaneet edelliseseen vuoteen nähden.

Sairauspoissaolopäivien lukumäärää/htv oli 8,4 (vuonna 2014 6,8 pv/htv, vuonna 2013 6,8 pv/htv). Kanslian tunnusluku on kuitenkin edelleen hieman valtion keskiarvoa (8,6 pv/htv) pienempi. Voidaan katsoa, että asetettu tavoite on saavutettu.

Henkilötyövuotta kohti lasketut työterveyshuollon kustannukset (brutto) ovat kasvaneet edellisestä vuodesta 11,0 % ja myös vastaanottokäyntien määrä on työterveyshuollon tilastojen mukaan kasvanut 17,7 %. Työterveyshuollon kustannukset ennen Kelan maksamia työterveyshuollon kustannusten korvauksia olivat 1 115,4 €/henkilötyövuosi (1 004,7 €/htv vuonna 2014).

## **1.6 TILINPÄÄTÖSANALYYSI**

### **1.6.1 RAHOITUKSEN RAKENNE**

Tasavallan presidentin ja tasavallan presidentin kanslian rahoitus tulee kokonaisuudessaan valtion talousarvion kautta.

### **1.6.2 TALOUSARVION TOTEUTUMINEN**

#### Tasavallan presidentin kanslian toimintamenot

Vuodelle 2015 toimintamäärärahaa myönnettiin valtion talousarviossa 8,18 miljoonaa euroa, vuodelle 2014 7,55 miljoonaa euroa ja vuodelle 2013 8,90 miljoonaa euroa. Myönnetyn toimintamäärärahan vuosittaiseen vaihteluun on pääosin vaikuttanut edellisiltä vuosilta siirtyneiden toimintamäärärahojen määrä. Siirtyvien toimintamäärärahojen määrää ovat viime vuosina kasvattaneet erityisesti henkilötyövuosimäärän väheneminen sekä hankintasuunnitelmien uudelleenarviointi.

Toimintamäärärahaa siirtyi vuodelta 2014 3,35 miljoonaa euroa. Toimintamenomäärärahaa oli yhteensä käytettävissä 11,52 miljoonaa euroa.

Vuonna 2015 nettobudjetoitavia tuloja toimintamenomomentille kertyi 0,067 miljoonaa euroa (vuonna 2014: 0,048 miljoonaa euroa). Tarkemmin nettobudjetoituja tuloja ja niiden kertymiä on analysoitu kohdassa 1.6.3.

Kanslian toimintaan käytetyn toimintamenomäärärahan bruttokäyttö oli 7,17 miljoonaa euroa (vuonna 2014: 7,55 milj. €) . Laskua edellisvuodesta oli 5,1 %. Laskua selittää se, että vuonna 2014 toimintamenomäärärahasta rahoitettiin Presidentinlinnan perusparannuksesta aiheutuneita menoja 0,93 miljoonalla eurolla, vastaavan luvun vuonna 2015 ollessa 0,085 miljoonaa euroa. Kun Presidentinlinnan perusparannukseen liityvät menot vähennetään, toimintamenojen bruttokäyttö vuonna 2015 oli 6,32 miljoonaa euroa eli edellisten vuoden tasolla (vuonna 2014: 6,62 milj. €, vuonna 2013: 7,28 milj. €).

Vuodelle 2016 toimintamenomäärärahaa siirrettiin 2,20 miljoonaa euroa. Vuodelta 2014 siirtyneestä toimintamenomäärärahasta jäi käyttämättä 2,22 miljoonaa euroa.

#### Tasavallan presidentin kanslian perusparannusmäärärahat

Tasavallan presidentin kanslian toimitilojen perusparannukseen osoitettua määrärahaa siirtyi vuodelta 2014 11,41 miljoonaa euroa. Vuonna 2015 perusparannusmäärärahaa oli yhteensä käytettävissä 16,41 miljoonaa euroa, josta käytettiin 2,21 miljoonaa euroa ja vuodelle 2016 siirtyi 14,20 miljoonaa euroa. Edellisenä tilikautena perusparannusmäärärahan käyttö oli 21,98 miljoonaa euroa. Presidentinlinnan peruskorjaushanke saatiin päätöksen vuoden 2014 aikana. Vuoden 2015 aikana tehtiin vielä joitakin pienempiä lisä- ja muutostöitä. Presidentinlinnan peruskorjausta varten oli budjetoitu 45 miljoonaa euroa koko peruskorjauskokonaisuuden ajaksi. Ennakoivia töitä oli tehty jo vuosina 2004-2006, ja varsinaisen peruskorjauksen päävaiheen suunnittelu aloitettiin 2008. Koko hanke toteutettiin budjetoidun määrärahan rajoissa.

Seuraavassa taulukossa on esitetty Presidentinlinnan peruskorjaushankkeeseen käytetyt määrärahat vuosina 2008—2015.

*Taulukko 19: Presidentinlinnan peruskorjaukseen käytetyt määrärahat 2008–2015, 1 000 € (Lähde: Intime/Kieku)*

Rahoituslähde/Menolaji	2008	2009	2010	2011	2012	2013	2014	2015	Yht.
<b>Perusparannusmääräraha</b>									
Linnan peruskorjaus – suunnittelu	20	123	462	1 465	2 761	1 869	367	68	7 135
Linnan peruskorjaus – toteutus		184		216	200	10 910	21 018	1 998	34 526
Linnan peruskorjaus - valmistelevat työt	68		1						69
Arkeologiset kaivaukset						135	27		162
<b>Perusparannusmääräraha yhteensä</b>	<b>88</b>	<b>307</b>	<b>463</b>	<b>1 681</b>	<b>2 961</b>	<b>12 914</b>	<b>21 412</b>	<b>2 066</b>	<b>41 892</b>
<b>Toimintamenomääräraha - kaluste-, entisöinti- yms. hankinnat</b>	<b>1</b>				<b>23</b>	<b>139</b>	<b>920</b>	<b>54</b>	<b>1 137</b>
<b>Presidentinlinnan peruskorjaushanke yhteensä</b>	<b>89</b>	<b>307</b>	<b>463</b>	<b>1 681</b>	<b>2 984</b>	<b>13 053</b>	<b>22 332</b>	<b>2 120</b>	<b>43 029</b>

Taulukkoon eivät sisälly perusparannusmäärärahaalla rahoitetut vuosien 2004–2006 Presidentinlinnan peruskorjauksen ennakoivat työt – lähinnä putkinousujen uusiminen. Linnan peruskorjaukseen sisältyvien ennakoivien töiden määrä oli 2 230 382 euroa. Lisäksi vielä vuoden 2016 puolella on tehty Linnan peruskorjaukseen liittyviä ns. lisä- ja muutostöitä, joista oli tilinpäätöskertomuksen laadintahetkeen mennessä laskutettu 0,11 miljoonalla eurolla. Suunnittelu- ja rakennuskustannusten lisäksi Presidentinlinnan peruskorjauksesta aiheutui lisäksi vuosina 2012–2015 perusparannusmäärärahasta maksettuja, väistötilojen käytöstä ja ylläpidosta aiheutuneita menoja 1,51 miljoonaa euroa.

#### Muut määrärahat

Talousarvion pääluokan 22 lukuun 02 'Tasavallan presidentin kanslia' on budjetoitu momentille 22.02.02 'Eläkkeellä olevien presidenttien menot' määrärahaa 0,6 miljoonaa euroa. Määrärahaa siirtyi 0,050 miljoonaa euroa vuodelta 2014. Määrärahan käyttö 0,577 miljoonaa euroa vastaa edellisen vuoden tasoa. Vuodelle 2016 määrärahaa siirrettiin 0,072 miljoonaa euroa.

Talousarvion pääluokan 22 lukuun 01 'Tasavallan presidentti' on budjetoitu 2,55 miljoonaa euroa (vuonna 2014 2,85 milj. €) määrärahaa, joka on käytettävissä niihin tasavallan presidentin tai tasavallan presidentin kanslian toiminnasta aiheutuviin kuluihin, jotka ovat aiheutuneet valtio- ja virallisista vierailuista sekä työvierailuista ja kokousmatkoista (Suomeen ja ulkomaille). Tarkasteluvuonna määrärahaa käytettiin 1,11 miljoonaa euroa (vuonna 2014 0,75 miljoonaa euroa ja vuonna 2013 1,18 miljoonaa euroa).

### 1.6.3 TUOTTO- JA KULULASKELMA

#### Toiminnan tuotot ja muut tuotot

Toiminnan tuotot ovat pienehköjä ja koostuvat pääasiassa kanslian tiloissa sijaitsevien asuntojen vuokrista, henkilöstöruokailusta perityistä maksuista sekä hyvin vähäisestä määrästä Kultarannan huvilatilan myyntituottoja. Lisäksi niihin sisältyy käytetyn käyttöomaisuuden myynnin yhteydessä tuloutettuja myyntivoittoja. Tuottoja kertyi kertomusvuonna 67 098 euroa, mikä ylittää edellivuoden tason (48 160 euroa vuonna 2014). Pääosin kasvu aiheutuu vuokrien tarkistuksista sekä henkilöstöruokailusta perittyjen maksujen lisäyksestä Presidentinlinnan henkilöstöruokalan avauduttua perusparannuksen jälkeen.

#### Toiminnan kulut

Tuotto- ja kululaskelman mukaiset toiminnan kulut kasvoivat 3,4 % (0,36 miljoonaa euroa) vuodesta 2014. Kasvu on aiheutunut Presidentinlinnan perusparannuksen aiheuttamasta lisäyksestä kansallisomaisuudesta tehtyihin poistoihin. Lisäys vierailumäärärahan käytössä näkyy muiden kulujen (matkakulut) kasvuna. Suurimmat vähennykset ovat tapahtuneet vuokrissa ja palvelujen ostoissa. Väistötiloista luopuminen Presidentinlinnan perusparannuksen valmistuttua pienensi merkittävästi vuokratulujen määrää. Perusparannuksen aikaiset kalusteiden ja taideteosten entisöintimenot kasvattivat väliaikaisesti palvelujen ostoja vuonna 2014.

Seuraavassa taulukossa on esitetty valtion talousarvion mukaisesti määrärahojen käyttö tuotto- ja kululaskelman mukaisiin toiminnan kuluihin. Toiminnan kulut eivät sisällä investointiluonteisia menoja, joita tarkastellaan taseen tarkastelun yhteydessä kohdassa 1.6.4.

Taulukko 20: Tuotto- ja kululaskelman mukaiset toiminnan kulut momenteittain 2013–2015

		2015	2014	2013	Muutos 2014– 2015 €	Muutos 2014–2015 %	
<b>Toiminta- meno- määräraha</b>	Aineet ja tarvikkeet	887 662	1 119 271	819 616	-231 609	-20,7	
	Henkilöstökulut	4 151 787	4 193 877	4 779 715	-42 090	-1,0	
	Vuokrat	168 595	140 396	160 696	28 199	20,1	
	Palvelujen ostot	1 513 633	1 639 203	1 382 366	-125 570	-7,7	
	Muut kulut	248 468	215 634	226 066	32 834	15,2	
	<b>Toimintamenomääräraha yhteensä</b>	<b>6 970 145</b>	<b>7 308 381</b>	<b>7 368 459</b>	<b>-338 236</b>	<b>-4,6</b>	
<b>Perus- parannus- määräraha</b>	Aineet ja tarvikkeet	5 229	10 090	13 185	-4 861	-48,2	
	Henkilöstökulut	-	-	485	-	-	
	Vuokrat	17 871	488 714	459 044	-470 843	-96,3	
	Palvelujen ostot	16 136	157 372	288 831	-141 236	-89,7	
	Muut kulut	5 304	54 097	65 882	-48 793	-90,2	
	<b>Perusparannusmääräraha yhteensä</b>	<b>44 540</b>	<b>710 273</b>	<b>827 427</b>	<b>-665 733</b>	<b>-93,7</b>	
<b>Vierailu- määräraha</b>	Aineet ja tarvikkeet	116 547	25 098	92 653	91 449	364,4	
	Henkilöstökulut	5 545	2 294	1 983	3 251	141,7	
	Vuokrat	29 397	33 131	41 801	-3 734	-11,3	
	Palvelujen ostot	216 190	200 540	213 364	15 650	7,8	
	Muut kulut	745 187	492 753	823 740	252 434	51,2	
	<b>Vierailumääräraha yhteensä</b>	<b>1 112 866</b>	<b>753 816</b>	<b>1 173 541</b>	<b>359 050</b>	<b>47,6</b>	
<b>Muu talousarvio- rahoitus</b>	Aineet ja tarvikkeet	57 658	61 455	64 841	-3 797	-6,2	
	Henkilöstökulut	190 474	188 192	202 217	2 282	1,2	
	Vuokrat	102 257	102 622	98 704	-365	-0,4	
	Palvelujen ostot	206 160	177 284	142 605	28 876	16,3	
	Muut kulut	297 022	291 730	213 256	5 292	1,8	
	<b>Muu talousarviorahoitus yhteensä</b>	<b>853 571</b>	<b>821 283</b>	<b>721 623</b>	<b>32 288</b>	<b>3,9</b>	
<b>Toiminnan kulut, jotka ei talousarvio- menoja</b>	Henkilöstökulut lomapalkkavelan muutokset	-	117 548	32 126	-1 776	85 422	265,9
	Poistot	1 713 090	826 026	733 386	887 064	107,4	
	<b>Toiminnan kulut, jotka ei talousarviomenoja yhteensä</b>	<b>1 830 638</b>	<b>858 152</b>	<b>731 610</b>	<b>972 486</b>	<b>113,3</b>	
<b>Tuotto- ja kululaskelman mukaiset toiminnan kulut yhteensä</b>		<b>10 811 760</b>	<b>10 451 905</b>	<b>10 822 660</b>	<b>359 855</b>	<b>3,4</b>	

### *Tuotto- ja kululaskelman mukaiset toiminnan kulut – Toimintamenomäärärahan käyttö*

Toimintamenomäärärahalla rahoitetun toiminnan kulut ovat alentuneet 4,6 %. Suurimmat vähennykset ovat tapahtuneet aine- ja tarvikkehankinnoissa sekä palvelujen ostoissa. Vuonna 2014 edellä mainittuja menoja kasvattivat Presidentinlinnan perusparannukseen liittyvät entisöinti- ja muut kalustekunnostuksiin liittyvät työt sekä niihin liittyvät tarvikkehankinnat ja lisäksi perusparannukseen liittyvät kalustehankinnat. Kertomusvuoden aikana on siirrytty entistä kattavammin käyttämään valtionhallinnon yhteisiä palvelukeskuksia, mikä on aiheuttanut pysyvän lisäyksen palvelujen ostoihin.

### *Tuotto- ja kululaskelman mukaiset toiminnan kulut – Vierailumäärärahan käyttö*

Vierailumäärärahalla rahoitetaan valtio- ja virallisista vierailuista sekä työvierailuista ja kokousmatkoista (Suomeen ja ulkomaille) aiheutuneita kuluja. Muun muassa aine- ja tarvikkehankintoihin sekä palvelujen ostoihin sisältyy vierailuihin liittyvien tilaisuuksien järjestämisestä aiheutuneita kuluja. Muut kulut ovat pääosin vierailuista aiheutuvia matkakuluja. Vierailumäärärahalla rahoitetun toiminnan kulut ovat kasvaneet 47,6 %.

### *Tuotto- ja kululaskelman mukaiset toiminnan kulut – Muun talousarviorahoituksen käyttö*

Perusparannusmäärärahaa käytetään pääosin kansallis- tai käyttöomaisuutena aktivoitaviin investointiluonteisiin hankintoihin ja siltä osin perusparannusmäärärahan käyttöä käsitellään kohdissa 1.6.2. ja 1.6.4. Perusparannusmäärärahan käyttö toiminnan kuluihin on alentunut kertomusvuonna 93,7 %. Vuosina 2013–2014 perusparannusmäärärahasta maksettiin väistötilakustannuksia.

Muulla talousarviorahoituksella rahoitetun toiminnan kuluissa on tapahtunut lisäystä 3,9 %. Kulujen määrässä ja kulurakenteessa tapahtuneet muutokset ovat pääosin aiheutuneet eläkkeellä olevien presidenttien käyttöön osoitetun määrärahan käytössä tapahtuneista muutoksista.

### *Tuotto- ja kululaskelman mukaiset toiminnan kulut – Ei talousarviomenot*

Poistot muodostavat suurimman osan niistä tuotto- ja kululaskelmaan sisältyvistä toiminnan kuluista, jotka eivät ole talousarviomenoja. Presidentinlinnan perusparannuksen valmistuminen joulukuussa 2014 on aiheuttanut merkittävän lisäyksen (0,95 milj. euroa) kansallisomaisuudesta tehtyihin poistoihin.

### *Kiinteistömenot*

Kiinteistömenot (taulukko 21) eivät sisällä kiinteistöjen perusparannuksista ja investointiluontoisista kaluste- ja laitehankinnoista aiheutuvia menoja eivätkä kiinteistönhoitotehtävissä toimivien palkkoja. Myöskään asunnoista saadut vuokratuotot (vuonna 2014: 26 904 euroa) eivät sisälly vähennyksinä laskelmaan. Kiinteistömenot sisältävät muun muassa kiinteistöjen lämmityksestä, sähköstä, vuosikorjauksista, ympäristönhoidosta ja kiinteistöturvallisuuden ylläpidosta aiheutuneet menot.

Kertomusvuoden kiinteistömenot alittivat edellisen vuoden tason 18,3 prosentilla, mutta jos väistötiloista aiheutuneista menoista jätetään huomioimatta vuokrat, yhteenlasketut kiinteistömenot vuodelta 2015 ylittivät vuoden 2014 tason 16,5 prosentilla. Väistötilamenoista

vuokrien osuus oli 78,1 % (vuonna 2014: 97,2 % ja vuonna 2013: 91,8%). Kiinteistömenot ilman väistötilojen vuokria ovat kasvaneet kaikkien kiinteistöjen osalta.

**Taulukko 21: Kiinteistöjen LVIS- ja ympäristöhoitokustannukset sekä muut kiinteistömenot 2012–2015 (Lähde: Intime/Kieku)**

	2015	2014	2013	2012
Presidentinlinna	285 936	289 619	215 811	346 940
Mäntyniemi	331 601	306 934	377 821	295 569
Kultaranta	330 352	256 733	254 744	298 934
Väistötilat	21 226	438 585	499 960	201 808
Jakamaton/yhteinen*	156 782	85 534	73 270	74 453
<b>Yhteensä</b>	<b>1 125 897</b>	<b>1 377 405</b>	<b>1 421 606</b>	<b>1 217 704</b>

\*Sisältää vuonna 2015 Helsingin kiinteistöistä maksetut kiinteistöverot (0,1 milj. €), jotka vuosien 2013–2014 osalta sisältyvät Presidentinlinnan kertymään.

#### 1.6.4 TASE

*Kansallis- ja käyttöomaisuus:* Kansallisomaisuuden tasearvon kasvoi 0,88 miljoonalla eurolla. Kertomusvuonna aktivoitiin Linnan perusparannukseen liittyvistä täydentävistä töistä aiheutuneita menoja aktivoitiin taseeseen 2,05 miljoonaa euroa sekä Mäntyniemen ilmanvaihdon perusparannukseen, Mariankatu 1 sosiaalitalan muutostöihin ja Kultarannan puiston restauroinnin suunnitteluun liittyviä menoja aktivoitiin keskeneräiseen kansallisomaisuuteen 0,11 miljoonaa euroa. Suunnitelman mukaisia poistoja kansallisomaisuudesta kertyi 1,28 miljoonaa euroa.

Käyttöomaisuuden tasearvo pieneni 0,22 miljoonalla eurolla. Käyttöomaisuuden ???0,20 miljoonaa euroa. Suurimmat lisäykset aiheutuivat kanslian kiinteistöturvallisuuteen liittyvien laitteiden hankinnasta, traktorin uusimisesta, kalustehankinnoista sekä dokumentin-hallintajärjestelmään tehdyistä lisäyksistä.

Seuraavassa taulukossa on esitetty kansallis- ja käyttöomaisuushankinnat 2013–2015 valtion talousarvion momenteittain sekä omaisuuden suunnitelman mukaiset poistot ja omaisuuden arvo tilikauden alussa ja lopussa.

**Taulukko 22: Kansallis- ja käyttöomaisuushankinnat ja omaisuuden arvo tilikauden alussa ja lopussa 2013–2015 1 000 € (Lähde: Intime/Kieku)**

	Kansallisomaisuus			Käyttöomaisuus		
	2015	2014	2013	2015	2014	2013
<b>Jäännösarvo 1.1.</b>	<b>58 426</b>	<b>38 447</b>	<b>25 300</b>	<b>2 458</b>	<b>2 531</b>	<b>2 930</b>
<u>Hankinnat momenteittain:</u>						
Toimintamenoääräraha	2	2		196	239	75
Perusparannusääräraha	2 159	21 093	12 615	8	179	10
Ennakkomaksut		-781	781	6		
<b>Lisäykset yhteensä</b>	<b>2 161</b>	<b>20 314</b>	<b>13 396</b>	<b>210</b>	<b>418</b>	<b>85</b>
<b>Tilikauden poistot</b>	<b>-1 280</b>	<b>-335</b>	<b>-249</b>	<b>-432</b>	<b>-491</b>	<b>-484</b>
<b>Jäännösarvo 31.12.</b>	<b>59 307</b>	<b>58 426</b>	<b>38 447</b>	<b>2 236</b>	<b>2 458</b>	<b>2 531</b>

*Rahoitusomaisuus:* Lyhytaikaisten saamisten määrä on alentunut 00,384 miljoonalla eurolla. Laski aiheutuu myyntisaamisten määrän vähenemisestä. Vuoden 2014 taseessa myyntisaamisaamiin sisältyi Linnan perusparannukseen liittyvien töiden laskutuksia Senaatti-kiinteistöiltä.

*Lyhytaikainen vieras pääoma:* Lyhytaikainen vieras pääoma aleni 2,167 miljoonalla eurolla. Suurin muutos syntyi perusparannukseen liittyvien ostovelkojen määrän vähenemisestä.

## **1.7 SISÄISEN VALVONNAN ARVIOINTI- JA VAHVISTUSLAUSUMA**

### *Sisäisen valvonnan järjestäminen*

Tasavallan presidentin kanslian sisäistä valvontaa koskevat yleiset määräykset on annettu tasavallan presidentin kanslian taloussäännön kohdassa 1.3 (Yleiset määräykset sisäisestä valvonnasta). Sisäisen valvonnan vastuut on määritelty taloussäännön samassa kohdassa. Viraston johto vastaa sisäisestä valvonnasta ja sen järjestämisestä. Kertomusvuonna ei sisäisen valvonnan ja riskienhallinnan tilan määrittämiseksi käytetty arviointikehikkoa.

### *Sisäisen valvonnan menettelyt ja riskienhallinta*

Valvontatoimenpiteitä on kehitetty esimiestyöskentelyä ja sen ohjausta kehittämällä. Tavoitteet asetetaan vuosittaisissa ryhmätavoitekeskusteluissa ja henkilökohtaisissa tavoitekeskusteluissa ja tavoitteiden toteutumista seurataan. Havaittuihin puutteisiin ja esimiesten tietoon tulevaan ohjeiden vastaiseen toimintaan puututaan joka kerta. Riskienarviointia ja -tunnistamista on kuitenkin selkeästi edelleen kehitettävä. Kertomusvuoden aikana on arvioitu hallinnollisiin prosesseihin ja turvallisuuteen liittyviä riskejä ja tarvittavat korjaavat toimenpiteet on tunnistettu ja korjaavien toimenpiteiden etenemistä seurataan säännöllisesti.

Riskejä on arvioitu osana johtamista, ja riskienhallintatoimia on tehty mm. vahvistamalla kriittisiä palveluita yhteistyöllä palveluntuottajan kanssa (IT-palvelut, palkkahallinto, tilapäisen henkilöstön hankinta). Kumppanuuksien luominen ja tiivistynyt yhteistyö valtionhallinnon yksiköiden kanssa on parantanut riskienhallintaa. Merkittävimmissä hankkeissa tehdään hankekohtaiset riskien arvioinnit.

Kanslia on huolehtinut kertomusvuoden aikana myös tilaajavastuulain mukaisten veloitteiden täyttymisestä.

Kertomusvuoden aikana on panostettu kanslian hallinnassa olevan irtaimiston ja käyttöomaisuuden rekisteröintiin ja siihen liittyvään ohjeistuksen kehittämiseen ja työnjakoon. Lähes koko kanslian omaisuus on viivakooditettu, mikä parantaa merkittävästi omaisuuden hallinnointia ja turvaa sen säilymisen. Työtä jatketaan vielä osin vuonna 2016.



### *Sisäisen valvonnan ja riskienhallinnan arviointi- ja vahvistuslausuma*

Sisäistä valvontaa ja riskienhallintaa on kehitetty kertomusvuoden aikana osana johtamisjärjestelmää ja esimiestyötä. Aiemmin todettujen riskien poistamista ja vähentämistä jatkettiin. Myös hallinnollisen ohjeistuksen kehittämällä on pyritty varmistamaan toiminnan säännösten mukaisuus, tehokkuus ja taloudellisuus.

Sisäiseen valvonnan menettelyjen perusteella voidaan todeta, että sisäinen valvonta ja riskienhallinta täyttävät melko hyvin talousarvioasetuksessa säädetyt vaatimukset.

## **1.8 ARVIOINTIEN TULOKSET**

Kertomusvuonna ei ole tehty tasavallan presidentin kansliaa ja sen toimintaa koskevia tuloksellisuuden ja toiminnan vaikuttavuuden kokonaisarviointeja.

## **1.9 YHTEENVETO HAVAITUISTA VÄÄRINKÄYTÖKSISTÄ**

Toimintavuoden aikana ei paljastunut väärinkäytöksiä.

### 3. TALOUSARVION TOTEUTUMALASKELMA

#### Tasavallan presidentin kanslian talousarvion toteutumalaskelma

Osaston, momentin ja tilijaottelun numero ja nimi	Tilinpäätös 2014	Talousarvio 2015 (TA + LTA:t)	Tilinpäätös 2015	Vertailu Tilinpäätös - Talousarvio	Toteutuma %
<b>11. Verot ja veronluonteiset tulot</b>	<b>1 841,39</b>	<b>6 314</b>	<b>6 314,15</b>	<b>0,00</b>	<b>100,00</b>
11.04.01. Arvonlisävero	1 841,39	6 314	6 314,15	0,00	100,00
<b>12. Sekalaiset tulot</b>	<b>344 241,04</b>	<b>2 219 069</b>	<b>2 219 069,11</b>	<b>0,00</b>	<b>100,00</b>
12.39.04. Siirrettyjen määrärahojen peruutukset	344 241,04	2 219 069	2 219 069,11	0,00	100,00
<b>Tuloarviotilit yhteensä</b>	<b>346 082,43</b>	<b>2 225 383</b>	<b>2 225 383,26</b>	<b>0,00</b>	<b>100,00</b>

Pääluokan, momentin ja tilijaottelun numero, nimi ja määrärahalaji	Tilinpäätös 2014	Talousarvio 2015 (TA + LTA:t)	Talousarvion 2015 määrärahojen		Tilinpäätös 2015	Vertailu Talousarvio - Tilinpäätös	Siirtomäärärahoja koskevat täydentävät tiedot			
			käyttö vuonna 2015	siirto seuraavalle vuodelle			Edellisiltä vuosilta siirtyneet	Käytettävissä vuonna 2015	Käyttö vuonna 2015 (pl. peruutukset)	Siirretty seuraavalle vuodelle
<b>22. Tasavallan presidentti</b>	<b>34 055 763,11</b>	<b>19 150 000</b>	<b>9 063 891,07</b>	<b>7 338 203,93</b>	<b>16 402 095,00</b>	<b>2 747 905,00</b>	<b>14 855 449,61</b>	<b>28 829 449,61</b>	<b>10 040 822,59</b>	<b>16 569 557,91</b>
22.01.01. Tasavallan presidentin palkkio (kiinteä määräraha)	126 000,00	126 000	126 000,00		126 000,00	0,00				
22.01.02. Tasavallan presidentin toimintamenot (siirtomääräraha 2 v)	199 000,00	199 000	98 476,11	100 523,89	199 000,00	0,00	53 164,11	252 164,11	151 640,22	100 523,89
22.01.20. Vierailuista ja kokousmatkoista aiheutuvat menot (arviomääräraha)	754 955,32	2 550 000	1 114 167,55		1 114 167,55	1 435 832,45				
22.02.01. Tasavallan presidentin kanslian toimintamenot (nettob) (siirtomääräraha 2 v)	7 549 000,00	8 175 000	5 975 357,12	2 199 642,88	8 175 000,00	0,00	3 345 380,08	11 520 380,08	7 101 668,09	2 199 642,88
22.02.02. Eläkkeellä olevien presidenttien menot (siirtomääräraha 2 v)	600 000,00	600 000	527 043,63	72 956,37	600 000,00	0,00	49 724,26	649 724,26	576 767,89	72 956,37
22.02.29. Arvonlisäveromenot (arviomääräraha)	5 926 807,79	2 500 000	1 187 927,45		1 187 927,45	1 312 072,55				
22.02.75. Perusparannukset (siirtomääräraha 3 v)	18 900 000,00	5 000 000	34 919,21	4 965 080,79	5 000 000,00	0,00	11 407 181,16	16 407 181,16	2 210 746,39	14 196 434,77
<b>Määrärahatilit yhteensä</b>	<b>34 055 763,11</b>	<b>19 150 000</b>	<b>9 063 891,07</b>	<b>7 338 203,93</b>	<b>16 402 095,00</b>	<b>2 747 905,00</b>	<b>14 855 449,61</b>	<b>28 829 449,61</b>	<b>10 040 822,59</b>	<b>16 569 557,91</b>

### 3. TUOTTO- JA KULULASKELMA

#### Tasavallan presidentin kanslian tuotto- ja kululaskelma

	1.1.2015 - 31.12.2015		1.1.2014 - 31.12.2014	
TOIMINNAN TUOTOT				
Maksullisen toiminnan tuotot	1 327,88		1 173,21	
Vuokrat ja käyttökorvaukset	26 904,02		20 975,13	
Muut toiminnan tuotot	38 866,38	67 098,28	26 011,69	48 160,03
TOIMINNAN KULUT				
Aineet, tarvikkeet ja tavarat				
Ostot tilikauden aikana	1 067 095,89		1 215 914,20	
Henkilöstökulut	4 465 353,50		4 416 489,24	
Vuokrat	318 120,19		764 863,06	
Palvelujen ostot	1 952 119,74		2 174 399,42	
Muut kulut	1 295 980,52		1 054 213,48	
Poistot	1 713 089,88	10 811 759,72	826 025,68	10 451 905,08
JÄÄMÄ I		-10 744 661,44		-10 403 745,05
RAHOITUSTUOTOT JA -KULUT				
Rahoitustuotot	-1 941,78		-1 968,22	
Rahoituskulut	-373,81	-2 315,59	-162,05	-2 130,27
JÄÄMÄ II		-10 746 977,03		-10 405 875,32
JÄÄMÄ III		-10 746 977,03		-10 405 875,32
TUOTOT VEROISTA JA PAKOLLISISTA MAKSUISTA				
Perityt arvonlisäverot	6 314,15		1 841,39	
Suoritetut arvonlisäverot	-1 187 927,45	-1 181 613,30	-5 926 807,79	-5 924 966,40
TILIKAUDEN TUOTTO-/KULUJÄÄMÄ		<u>-11 928 590,33</u>		<u>-16 330 841,72</u>

## 4. TASE

### Tasavallan presidentin kanslian tase

	31.12.2015		31.12.2014	
VASTAAVAA				
KANSALLISOMAISUUS				
Rakennusmaa- ja vesialueet	3 618 792,13		3 618 792,13	
Rakennukset	55 502 895,16		54 731 615,11	
Muu kansallisomaisuus	76 471,24		76 471,24	
Ennakkomaksut ja keskeneräiset hankinnat	108 587,45	59 306 745,98	0,00	58 426 878,48
KANSALLISOMAISUUS YHTEENSÄ		59 306 745,98		58 426 878,48
KÄYTTÖOMAISUUS JA MUUT PITKÄAIKAISET SIOITUKSET				
AINEETTOMAT HYÖDYKKEET				
Aineettomat oikeudet	206 871,33	206 871,33	245 272,44	245 272,44
AINEELLISET HYÖDYKKEET				
Rakennukset	50 268,74		53 261,69	
Rakennelmat	115 711,71		160 314,04	
Koneet ja laitteet	1 674 748,99		1 839 038,52	
Kalusteet	74 864,98		59 056,97	
Muut aineelliset hyödykkeet	107 111,91		100 940,80	
Ennakkomaksut ja keskeneräiset hankinnat	6 200,00	2 028 906,33	0,00	2 212 612,02
KÄYTTÖOMAISUUS JA MUUT PITKÄAIKAISET SIOITUKSET YHTEENSÄ		2 235 777,66		2 457 884,46
VAIHTO- JA RAHOITUSOMAISUUS				
LYHYTAIKAISET SAAMISET				
Myyntisaamiset	1 500,00		419 151,14	
Siirtosaamiset	21 090,00		1 479,60	
Muut lyhytaikaiset saamiset	1 232,43		0,00	
Ennakkomaksut	12 966,39	36 788,82	715,00	421 345,74
RAHAT, PANKKISAAMISET JA MUUT RAHOITUSVARAT				
Kassatilit	1 990,30	1 990,30	6 500,00	6 500,00
VAIHTO- JA RAHOITUSOMAISUUS YHTEENSÄ		38 779,12		427 845,74
VASTAAVAA YHTEENSÄ		<u>61 581 302,76</u>		<u>61 312 608,68</u>

	<b>31.12.2015</b>		<b>31.12.2014</b>	
VASTATTAVAA				
OMA PÄÄOMA				
VALTION PÄÄOMA				
Valtion pääoma 1.1.1998	10 033 175,50		10 033 175,50	
Edellisten tilikausien pääoman muutos	47 230 355,68		26 713 894,97	
Pääoman siirrot	14 363 321,63		36 847 302,43	
Tilikauden tuotto-/kulujäämä	-11 928 590,33	59 698 262,48	-16 330 841,72	57 263 531,18
OMA PÄÄOMA YHTEENSÄ		59 698 262,48		57 263 531,18
VIERAS PÄÄOMA				
PIKÄAIKAINEN				
Muut pitkäaikaiset velat	900,00	900,00	0,00	0,00
LYHYTAIKAINEN				
Saadut ennakot	300,00		0,00	
Ostovelat	634 303,31		2 983 697,02	
Kirjanpitoyksikköjen väliset tilitykset	94 097,45		88 454,62	
Edelleen tilittävät erät	89 636,56		130 345,49	
Siirtovelat	1 063 802,96	1 882 140,28	846 580,37	4 049 077,50
VIERAS PÄÄOMA YHTEENSÄ		1 882 140,28		4 049 077,50
VASTATTAVAA YHTEENSÄ		<u>61 581 302,76</u>		<u>61 312 608,68</u>

## 5. LIITETIEDOT

### **Tasavallan presidentin kanslian tilinpäätöksen liite 1: Tilinpäätöksen laatimisperiaatteet ja vertailtavuus**

Tasavallan presidentin kanslian tilinpäätös on laadittu voimassa olevia säädöksiä ja hyvää kirjanpitoa sekä valtiovarainministeriön ja Valtiokonttorin määräyksiä ja ohjeita noudattaen.

1) Budjetointia koskevat muutokset ja muutosten tärkeimmät vaikutukset talousarvion toteutumalaskelmaan, tuotto- ja kululaskelmaan ja taseeseen sekä niiden vertailtavuuteen

- ei ilmoitettavaa

2) Valuuttakurssi, jota on käytetty muutettaessa ulkomaanrahan määräiset saamiset ja velat sekä muut sitoumukset Suomen rahaksi

Tasavallan presidentin kanslialla ei ollut 31.12.2015 ulkomaanrahan määräisiä saamisia. Ulkomaanrahan määräiset velat on muutettu euroiksi käyttäen valuuttakurssia 31.12.2015.

3) Tilinpäätöstä laadittaessa noudatetut arvostus- ja jaksotusperiaatteet ja -menetelmät sekä erityisesti niissä tapahtuneiden muutosten vaikutukset tilikauden tuotto- ja kulujäämän sekä taseessa ilmoitettavien erien muodostumiseen

Arvostus- ja jaksotusperiaatteissa ei ole tapahtunut muutoksia edellisiin vuosiin verrattuna.

4) Aikaisempiin vuosiin kohdistuvat tuotot ja kulut, talousarviotulot ja -menot sekä virheiden korjaukset, jos ne eivät ole merkitykseltään vähäisiä

- ei ilmoitettavaa

5) Selvitys edellistä vuotta koskevista tiedoista, jos ne eivät ole vertailukelpoisia tilinpäätösvoiton tietojen kanssa

Tuotto- ja kululaskelman sekä taseen tarkastelun yhteydessä on tarvittaessa selvitetty toiminnassa tapahtuneiden muutosten, perusparannus- ja peruskorjaushankkeiden sekä muuttuneiden kirjausmenettelyiden aiheuttamia vaikutuksia laskelmien sisältöön.

6) Selvitys tilinpäätösvoiton jälkeisistä olennaisimmista tapahtumista siltä osin kuin niitä ei ilmoiteta toimintakertomuksessa

- ei ilmoitettavaa

**Tasavallan presidentin kanslian tilinpäätöksen liite 2: Nettoutetut tulot ja menot**

Momentin numero ja nimi	Tilinpäätös 2014	Talousarvio 2015 (TA + LTA:t)	Talousarvion 2015 määrärahojen		Tilinpäätös 2015	Vertailu Talousarvio - Tilinpäätös	Siirtomäärärahoja koskevat täydentävät tiedot				
			käyttö vuonna 2015	siirto seuraavalle vuodelle			Edellisiltä vuosilta siirtyneet	Käytettävissä vuonna 2015	Käyttö vuonna 2015 (pl. peruutukset)	Siirretty seuraavalle vuodelle	
22.02.01. Tasavallan presidentin kanslian											
toimintamenot (nettob) (siirtomääräraha 2v)											
Bruttomenot	8 950 822,77	8 225 000	6 042 555,40		8 242 198,28					7 168 866,37	
Bruttotulot	47 822,77	50 000	67 198,28		67 198,28					67 198,28	
<b>Nettomenot</b>	<b>8 903 000,00</b>	<b>8 175 000</b>	<b>5 975 357,12</b>	<b>2 199 642,88</b>	<b>8 175 000,00</b>	<b>0,00</b>	<b>3 345 380,08</b>	<b>11 520 380,08</b>	<b>7 101 668,09</b>	<b>2 199 642,88</b>	

**Tasavallan presidentin kanslian tilinpäätöksen liite 3: Arviomäärärahojen ylitykset**

Tasavallan presidentin kanslialla ei esitettävää liitteessä 3.



#### Tasavallan presidentin kanslian tilinpäätöksen liite 4: Peruutetut siirretyt määrärahat

Pääloukan ja tilijaottelun numero ja nimi. Tilijaottelut eritellään myöntämisvuosittain.	Peruutettu	
	Tilijaottelu	Yhteensä
<b>22. Tasavallan presidentti</b>		<b>2 219 069,11</b>
Vuosi 2014		2 219 069,11
22.02.01. Tasavallan presidentin kanslian toimintamenot (nettob) (siirtomääräraha 2 v)	2 219 069,11	
<b>Pääloukat yhteensä</b>		<b>2 219 069,11</b>
Vuosi 2014		2 219 069,11

**Tasavallan presidentin kanslian tilinpäätöksen liite 5: Henkilöstökulujen erittely**

	2015	2014
<b>Henkilöstökulut</b>	<b>3 715 923,87</b>	<b>3 624 720,57</b>
Palkat ja palkkiot	3 590 490,76	3 604 838,16
Tulosperusteiset erät	0,00	0,00
Lomapalkkavelan muutos	125 433,11	19 882,41
<b>Henkilösivukulut</b>	<b>749 429,63</b>	<b>791 768,67</b>
Eläkekulut	664 623,50	676 415,66
Muut henkilösivukulut	84 806,13	115 353,01
<b>Yhteensä</b>	<b>4 465 353,50</b>	<b>4 416 489,24</b>
Johdon palkat ja palkkiot	238 171,88	238 316,88
Luontoisedut ja muut taloudelliset etuudet	2 929,90	2 430,00
Johto	480,00	480,00
Muu henkilöstö	2 449,90	1 950,00

## Tasavallan presidentin kanslian tilinpäätöksen liite 6: Suunnitelman mukaisten poistojen perusteet ja niiden muutokset

Suunnitelman mukaiset poistot on laskettu yhdenmukaisin periaattein taloudellisen käyttöiän mukaisina tasapoistoina alkuperäisestä hankintahinnasta. Jäännösarvo on poistoajan lopussa nolla. Poistojen tekeminen aloitetaan käyttöönottokuukautta seuraavasta kuukaudesta.

Verotusarvoon arvostetuista, kansallismaisuuteen kuuluvista rakennuksista ja maa-alueista ei tehdä poistoja. Uudisrakennuksista ja perusparannushankkeista tehdään suunnitelman mukaiset poistot.

Taide-esineistä ei tehdä poistoja.

Vähäiset omaisuushankinnat, joiden hankintameno on alle 5000 euroa, on kirjattu vuosikuluksi. Ennen vuotta 2008 ei-vähäisen omaisuushankinnan alaraja oli 1 000 euroa.

Kieku-tietojärjestelmän käyttöönoton yhteydessä poistosuunnitelmia yhdenmukaistettiin muun valtionhallinnon kanssa. Muutokset toteutettiin vuoden 2015 alusta lukien. Poistojen tekeminen aloitetaan käyttöönottokuukautta seuraavasta kuukaudesta, aiemmin käyttöönottokuukaudesta. Omaisuusryhmän 1229 poistoaikaa pidennettiin 5 vuodesta 20 vuoteen. Omaisuusryhmän 1250 (muut autot) poistoaikaa pidennettiin 4 vuodesta 5 vuoteen. Omaisuusryhmien 1256, 1257 ja 1269 poistoaikaa pidennettiin 3 vuodesta 5 vuoteen. Omaisuusryhmään 1251 on perustettu uusi KOM-luokka 7 vuoden poistoaajalla.

Omaisuusryhmä	KOM-luokka (Kieku)	Poistomenetelmä	Poistoaika vuotta	Vuotuinen poisto %	Jäännösarvo €
<b>KANSALLISOMAISUUS</b>					
101 Rakennusmaa- ja vesialueet					
1010 Maa-alueet (arvostettu verotusarvoon)	1010010	ei tehdä poistoja			
102 Rakennukset					
1020 Asuinrakennukset (arvostettu verotusarvoon)	1020030	ei tehdä poistoja			
1021 Toimistorakennukset (arvostettu verotusarvoon)	1021020	ei tehdä poistoja			
1020 Asuinrakennukset (uudisrakentaminen ja perusparannukset)	1020020	tasapoisto	40	2,5	0
1021 Toimistorakennukset (uudisrakentaminen ja perusparannukset)	1021010	tasapoisto	40	2,5	0
1029 Muut rakennukset	1029010	tasapoisto	20	5	0
108 Muu kansallismaisuus					
1080 Taide-esineet	1080010	ei tehdä poistoja			
1089 Muu kansallismaisuus	1089010	ei tehdä poistoja			
<b>KÄYTTÖOMAISUUS</b>					
<u>Aineettomat hyödykkeet</u>					
112 Aineettomat oikeudet					
1120 Ostetut atk-ohjelmistot	1120010	tasapoisto	5	20	0
1123 Liittymismaksut	1123010	tasapoisto	10	10	0
<u>Aineelliset hyödykkeet</u>					
122 Rakennukset					
1229 Muut rakennukset	1229010	tasapoisto	20	5	0
123 Rakennelmat					
1230 Rakennelmat	1230010	tasapoisto	15	6,67	0
125 - 126 Koneet ja laitteet					
1250 Autot ja muut maakuljetusvälineet (panssaroidut)	1250020	tasapoisto	10	10	0
1250 Autot ja muut maakuljetusvälineet (muut autot)	1250010	tasapoisto	5	20	0
1251 Laivat ja muut vesikuljetusvälineet, poistoaika 7 v	1251010	tasapoisto	7	14,29	0
1251 Laivat ja muut vesikuljetusvälineet, poistoaika 15 v	1251030	tasapoisto	15	6,67	0
1254 Kevyet työkoneet	1254010	tasapoisto	7	14,29	0
1255 Atk-laitteet ja niiden oheislaitteet	1255010	tasapoisto	3	33,33	0
1256 Toimistokoneet ja laitteet	1256010	tasapoisto	5	20	0
1257 Puhelinkeskukset ja muut viestintälaitteet	1257010	tasapoisto	5	20	0
1258 Audiovisuaaliset koneet ja laitteet	1258010	tasapoisto	5	20	0
1269 Muut koneet ja laitteet	1269010	tasapoisto	5	20	0
127 Kalusteet					
1270 Asuinhuoneisto- ja toimistokalusteet	1270010	tasapoisto	5	20	0
1279 Muut kalusteet, astiastot		ei tehdä poistoja			
1279 Muut kalusteet, poistoaika 5 vuotta	1279010	tasapoisto	5	20	0
128 Muut aineelliset hyödykkeet					
1280 Taide-esineet	1280010	ei tehdä poistoja			
1289 Muut aineelliset hyödykkeet	1289020	tasapoisto	10	10	0

**Tasavallan presidentin kanslian tilinpäätöksen liite 7: Kansallis- ja käyttöomaisuuden sekä muiden pitkävaikutteisten menojen poistot**

**KANSALLISOMAISUUS**

Kansallisomaisuus					
	101 Rakennusmaa- ja vesialueet	102 Rakennukset	108 Muu kansallis- omaisuus	109 Ennakkomaksut ja keskeneräiset hankinnat	Kansallisomaisuus yhteensä
Hankintameno 1.1.2015	3 618 792,13	57 661 239,55	76 471,24	0,00	61 356 502,92
Lisäykset	0,00	2 052 152,98	0,00	2 160 740,43	4 212 893,41
Vähennykset	0,00	0,00	0,00	-2 052 152,98	-2 052 152,98
Hankintameno 31.12.2015	3 618 792,13	59 713 392,53	76 471,24	108 587,45	63 517 243,35
Kertyneet poistot 1.1.2015	0,00	-2 929 624,44	0,00	0,00	-2 929 624,44
Vähennysten kertyneet poistot	0,00	0,00	0,00	0,00	0,00
Tilikauden suunnitelman mukaiset poistot	0,00	-1 280 872,93	0,00	0,00	-1 280 872,93
Tilikauden suunnitelmasta poikkeavat poistot	0,00	0,00	0,00	0,00	0,00
Tilikauden arvonlennukset	0,00	0,00	0,00	0,00	0,00
Kertyneet poistot 31.12.2015	0,00	-4 210 497,37	0,00	0,00	-4 210 497,37
Arvonkorotukset	0,00	0,00	0,00	0,00	0,00
<b>Kirjanpitoarvo 31.12.2015</b>	<b>3 618 792,13</b>	<b>55 502 895,16</b>	<b>76 471,24</b>	<b>108 587,45</b>	<b>59 306 745,98</b>

## Liite 7: Kansallis- ja käyttöomaisuuden sekä muiden pitkävaikutteisten menojen poistot (jatkuu)

### KÄYTTÖMAISUUS

	Aineettomat hyödykkeet	
	112 Aineettomat oikeudet	Yhteensä
Hankintameno 1.1.2015	368 970,70	368 970,70
Lisäykset	22 228,00	22 228,00
Vähennykset	0,00	0,00
Hankintameno 31.12.2015	391 198,70	391 198,70
Kertyneet poistot 1.1.2015	123 698,26	123 698,26
Vähennysten kertyneet poistot	0,00	0,00
Tilikauden suunnitelman mukaiset poistot	60 629,11	60 629,11
Tilikauden suunnitelmasta poikkeavat poistot	0,00	0,00
Tilikauden arvonalennukset	0,00	0,00
Kertyneet poistot 31.12.2015	184 327,37	184 327,37
Arvonkorotukset	0,00	0,00
<b>Kirjanpitoarvo 31.12.2015</b>	<b>206 871,33</b>	<b>206 871,33</b>

	Aineelliset hyödykkeet						Yhteensä
	122 Rakennukset*	123 Rakennelmat	125-126 Koneet ja laitteet**	127 Kalusteet	128 Muut aineelliset hyödykkeet	129 Ennako- maksut ja kesken- eräiset hankinnat	
Hankintameno 1.1.2015	109 597,35	691 631,56	3 093 675,02	120 575,20	366 262,08	0,00	4 381 741,21
Lisäykset	0,00	0,00	121 524,18	43 787,00	16 370,97	6 200,00	187 882,15
Vähennykset	0,00	0,00	0,00	0,00	0,00	0,00	0,00
Hankintameno 31.12.2015	109 597,35	691 631,56	3 215 199,20	164 362,20	382 633,05	6 200,00	4 569 623,36
Kertyneet poistot 1.1.2015	56 335,66	531 317,52	1 254 636,50	61 518,23	265 321,28	0,00	2 169 129,19
Vähennysten kertyneet poistot	0,00	0,00	0,00	0,00	0,00	0,00	0,00
Tilikauden suunnitelman mukaiset poistot	2 992,95	44 602,33	285 813,71	27 978,99	10 199,86	0,00	371 587,84
Tilikauden suunnitelmasta poikkeavat poistot	0,00	0,00	0,00	0,00	0,00	0,00	0,00
Tilikauden arvonalennukset	0,00	0,00	0,00	0,00	0,00	0,00	0,00
Kertyneet poistot 31.12.2015	59 328,61	575 919,85	1 540 450,21	89 497,22	275 521,14	0,00	2 540 717,03
Arvonkorotukset	0,00	0,00	0,00	0,00	0,00	0,00	0,00
<b>Kirjanpitoarvo 31.12.2015</b>	<b>50 268,74</b>	<b>115 711,71</b>	<b>1 674 748,99</b>	<b>74 864,98</b>	<b>107 111,91</b>	<b>6 200,00</b>	<b>2 028 906,33</b>

Kieku-tietojärjestelmän käyttöönoton yhteydessä poistosuunnitelmia yhdenmukaistettiin muun valtionhallinnon kanssa. Muutokset toteutettiin vuoden 2015 alusta lukien. Poistojen tekeminen aloitetaan käyttöönottokuukautta seuraavasta kuukaudesta, aiemmin käyttöönottokuukaudesta.

\*122 Rakennukset; poisto aika pidennettiin 5 vuodesta 20 vuoteen

\*\*125-126 Koneet ja laitteet: poisto aikojen muutokset näkyvät liitteellä 6.

**Tasavallan presidentin kanslian tilinpäätöksen liite 8: Rahoitustuotot ja -kulut**

Tasavallan presidentin kanslialla ei esitettävää liitteessä 8.

**Tasavallan presidentin kanslian tilinpäätöksen liite 9: Talousarviotaloudesta annetut lainat**

Tasavallan presidentin kanslialla ei esitettävää liitteessä 9.

**Tasavallan presidentin kanslian tilinpäätöksen liite 10: Arvopaperit ja oman pääoman ehtoiset sijoitukset**

Tasavallan presidentin kanslialla ei esitettävää liitteessä 10.

**Tasavallan presidentin kanslian tilinpäätöksen liite 11: Taseen rahoituserät ja velat**

Tasavallan presidentin kanslialla ei esitettävää liitteessä 11.

**Tasavallan presidentin kanslian tilinpäätöksen liite 12: Valtiontakaukset, -takuut sekä muut monivuotiset vastuut**

**Myönnetyt takaukset ja takuut**

Tasavallan presidentin kanslialla ei ole myönnettyjä valtiontakauksia ja -takuita.

**Myönnetyt takaukset ja takuut valuutoittain**

Tasavallan presidentin kanslialla ei ole myönnettyjä valtiontakauksia ja -takuita.

**Muut monivuotiset vastuut**

***Valtion talousarvion yksityiskohtaisten perustelujen yleisten määräysten kohdan Toimintamenomäärärahat perusteella tehdyt tavanomaiset sopimukset ja sitoumukset***

Ei ilmoitettavaa.

***Muulla kuin valtion talousarvion yksityiskohtaisten perustelujen yleisten määräysten kohdan Toimintamenomäärärahat perusteella tehdyt sopimukset ja sitoumukset***

Ei ilmoitettavaa.

**Tasavallan presidentin kanslian tilinpäätöksen liite 13: Taseeseen sisältyvät rahastoidut varat**

Tasavallan presidentin kanslialla ei ole taseeseen sisältyviä rahastoituja varoja.

**Tasavallan presidentin kanslian tilinpäätöksen liite 14: Taseeseen sisältyvät rahastoidut varat**

Tasavallan presidentin kanslialla ei ole taseeseen sisältyttämiä rahastoituja varoja.

**Tasavallan presidentin kanslian tilinpäätöksen liite 15: Velan muutokset**

Tasavallan presidentin kanslialla ei ole taseessa olevaa valtionvelkaa eikä ilmoitettavaa liitteeseen 15.

**Tasavallan presidentin kanslian tilinpäätöksen liite 16: Velan maturiteettijakauma ja duraatio**

Tasavallan presidentin kanslialla ei ole taseessa olevaa valtionvelkaa eikä ilmoitettavaa liitteeseen 16.



**Tasavallan presidentin kanslian tilinpäätöksen liite 17:  
Oikeiden ja riittävien tietojen antamiseksi tarvittavat muut tiedot**

Tasavallan presidentin kanslian tilinpäätöksestä on annettu oikeat ja riittävät tiedot tilinpäätöslaskelmissa ja niiden liitteissä sekä toimintakertomuksessa.

## 6. ALLEKIRJOITUS

Tasavallan presidentin kanslian toimintakertomus ja tilinpäätös on hyväksytty Helsingissä  
29. päivänä helmikuuta 2016.

Kansliapäällikkö



Teemu Tanner

Linnanvouti



Anne Puonti